



الشركة الوطنية للصناعة و المناجم  
SOCIETE NATIONALE INDUSTRIELLE ET MINIERE

# Rapport de la Responsabilité Sociétale de l'Entreprise 2023



Mot de l'Administrateur Directeur Général.....	6
Mot du Directeur de l'Environnement et de la Sécurité (DES).....	8
I. Présentation de la SNIM.....	11
II. La durabilité, guide de notre développement.....	31
III. Notre empreinte, témoin de notre engagement pour le développement durable .....	41
1. Protéger notre environnement.....	42
2. Le développement social au cœur de notre démarche de développement inclusif et durable.....	55
3. Gouvernance et développement économique.....	84
<b>Annexes.....</b>	<b>91</b>
Annexe 1 : Contribution de la SNIM aux Objectifs de Développement Durable.....	93
Annexe 2 : Indice de contenu GRI.....	98

**SIÈGE SOCIAL:**  
BP 42  
Nouadhibou, Mauritanie  
Tel: +222 45 74 10 43  
Fax : +222 45 74 53 96  
E-mail: [contact@snim.com](mailto:contact@snim.com)    [www.snim.com](http://www.snim.com)

**SUCCURSALE DE PARIS:**  
7, rue du 4 Septembre-  
75002 Paris - France  
Tel: +33 1 42 96 80 90  
Fax : +33 1 42 96 12 26  
E-mail: [info@snim.com](mailto:info@snim.com)

**متمثلية باريس**  
7 شارع 4 سبتمبر  
نواذيبو - موريتانيا  
هاتف: 0033142968090  
فاكس: 0033142961226  
البريد الإلكتروني: [info@snim.com](mailto:info@snim.com)

**المقر الرسمي**  
ص. ب. 42  
نواذيبو - موريتانيا  
هاتف: 0022245741043  
فاكس: 0022245745396  
البريد الإلكتروني: [contact@snim.com](mailto:contact@snim.com)



## A propos de ce rapport

*Au fil des années, la SNIM a systématiquement renforcé son approche en adoptant des normes de qualité et de responsabilité reconnues à l'échelle internationale. En 2005, l'obtention du certificat ISO 9001 a marqué le début de son engagement envers l'excellence opérationnelle. En 2011, ce fut au tour de son système de management environnemental d'être reconnu en obtenant le certificat ISO 14001, témoignant ainsi de son engagement en faveur de la protection de l'environnement.*

*En 2014, la SNIM a franchi une étape importante en publiant son premier rapport RSE, matérialisant ainsi son engagement de transparence envers ses parties prenantes.*

*Engagée, désormais, dans une démarche globale de responsabilité sociétale des entreprises (RSE), suivant la norme ISO 26000, la SNIM n'entend pas s'arrêter en si bon chemin, avec surtout son label engagé RSE (AFNOR), niveau confirmé. Ce label atteste de la maturité et de la cohérence de ses pratiques durables.*

*Rédigé selon les normes GRI (Global Reporting Initiative), le Rapport RSE 2023 s'inscrit dans cette démarche de responsabilité et de transparence.*

*En effet, le référentiel GRI offre une vision holistique des enjeux sociaux, environnementaux et économiques de l'entreprise, conformément aux attentes internationales en matière de reporting responsable.*



## Mohamed Vall MOHAMED TELMIDY

Administrateur Directeur Général

La SNIM demeure l'une des locomotives essentielles de l'économie mauritanienne. Elle continue à être un pourvoyeur d'emplois, majeur et sûr, avec, au 31 décembre 2023, 6465 collaborateurs, issus des différents horizons sociaux du pays.

Le rôle économique de la SNIM s'est manifesté en 2023 par une importante contribution aux recettes budgétaires de l'Etat (14%), au PIB (9%) et aux exportations du pays (37%).

Les liens tissés entre la SNIM et les acteurs locaux, durant les six décennies passées, se renforcent continuellement. Les attentes des parties prenantes sont de plus en plus intégrées dans les projets de l'entreprise qui a donné mandat à sa Fondation pour la prise en charge des préoccupations de toutes les communautés locales vivant, notamment, dans le couloir Nouadhibou/Zouerate.

Le marquage de l'ancrage territorial de la SNIM se manifeste par la réalisation de divers projets conçus par et pour les communautés. A

Zouerate où les attentes des parties prenantes vis-à-vis de la SNIM sont grandes en termes de services sociaux de base (eau, électricité, éducation, santé), notre ancrage territorial s'est renforcé en 2023 par le lancement d'importants projets.

Ces projets sont destinés au développement de la SNIM et au renforcement des infrastructures socio-économiques de la ville de Zouerate. Le projet de développement de la mine de F'derick, qui vise une production de minerai de fer de 2 millions de tonnes par an, va créer des nouvelles opportunités d'emploi et améliorer l'accès des populations locales aux services sociaux de base.

Les projets de construction d'une centrale thermique de 30 MW et d'une autre centrale solaire photovoltaïque de 12 MW vont contribuer à l'augmentation de la capacité de production de l'énergie et de son offre à Zouerate où la population ne cesse d'augmenter. La centrale solaire vient surtout renforcer la part des énergies renouvelables

## Un ancrage territorial bien marqué

dans le mix énergétique de la SNIM qui fait de la diminution de l'empreinte carbone l'une de ses priorités pour le futur.

Quant au projet d'extension de l'usine de dessalement de l'eau saumâtre du site Ouad El Gah, dans les environs de la ville de Zouerate, il permettra d'améliorer la production de l'eau potable par l'ajout de 1000 m<sup>3</sup> par jour, tout en renforçant la capacité de stockage et d'adduction d'eau dans une ville où l'orpaillage artisanal a multiplié les besoins en eau et en énergie.

Après l'eau et l'électricité, Zouerate a également vu son réseau routier se renforcer et se moderniser grâce à un financement de la Fondation SNIM. D'un coût global de 124 359 348 MRU, le projet d'extension et de réhabilitation de la voirie de la ville de Zouerate a permis la construction de dix kilomètres de bitume et la réhabilitation de six autres km de la voirie de la ville.



## Ismail EL HACEN

Directeur de l'Environnement et de la Sécurité (DES)

Chers lecteurs,

C'est avec un immense plaisir que je vous présente notre rapport de Responsabilité Sociétale des Entreprises (RSE) pour l'année 2023. Ce document est le reflet de notre engagement constant en faveur du développement durable, de la protection de l'environnement, et de l'amélioration des conditions sociales et économiques dans nos communautés.

L'année 2023 a été marquée par des avancées significatives dans les domaines environnemental, social et économique, illustrant notre détermination à intégrer les principes de durabilité dans toutes nos activités.

Sur le plan environnemental, nous avons intensifié nos efforts pour réduire notre empreinte écologique. La priorité a été donnée à des projets visant à diminuer les émissions de gaz à effet de serre, notamment par l'augmentation de la part des énergies renouvelables dans notre mix énergétique. Le lancement de la construction d'une nouvelle centrale solaire photovoltaïque de 12 MW à Zouerate en est une preuve concrète. De plus, nous avons renforcé le programme de dépoussiérage au niveau des ateliers de séparation magnétique des usines Guelbs, avec un investissement de 4 millions de dollars.

Nous sommes également satisfaits de constater une baisse continue de notre empreinte carbone spécifique (tonne CO<sub>2</sub>/tonne vendue) depuis 2020. La gestion des ressources en eau a également été au cœur de nos préoccupations, avec l'extension de l'usine de dessalement d'Ouad El Gah, garantissant un approvisionnement supplémentaire d'un million de m<sup>3</sup>/an.

Sur le plan social, le bien-être de nos collaborateurs et des communautés locales reste au cœur de notre stratégie. Nos initiatives en matière de santé et de sécurité au travail ont permis de réduire significativement les accidents et d'améliorer les conditions de travail, ce qui nous prépare à la certification ISO 45001 prévue pour l'année prochaine. En 2023, nous avons également investi dans des programmes éducatifs et de formation, renforçant les compétences de nos employés et offrant des opportunités de croissance professionnelle. Nous avons lancé pour la première fois des cours de soutien scolaire pour les enfants de nos salariés, et organisé des colonies de vacances à l'étranger pour les meilleurs élèves. Nous avons également pris en charge les frais du pèlerinage à la Mecque pour des dizaines de nos employés et des représentants des communautés locales.

Sur le plan économique, notre contribution à l'économie nationale est substantielle. En 2023, la SNIM a généré une valeur économique directe importante, représentant une part significative du PIB mauritanien et des exportations nationales. Nos investissements stratégiques ont non seulement renforcé nos capacités de production, mais ils ont aussi soutenu l'engagement dans une démarche de transition vers une économie décarbonée, en alignement avec les objectifs de développement durable.

Ces réalisations n'auraient pas été possibles sans le soutien et l'engagement de toutes nos parties prenantes. Nous continuerons à travailler en étroite collaboration avec elles pour répondre à leurs attentes et poursuivre notre mission de développement durable. La SNIM reste déterminée à maintenir et à renforcer ses pratiques responsables, en intégrant de manière proactive les enjeux environnementaux, sociaux et économiques dans ses opérations.

Je tiens à exprimer ma gratitude envers nos collaborateurs, partenaires, et toutes les parties prenantes pour leur contribution inestimable à notre succès. Ensemble, nous continuerons à œuvrer pour un avenir durable et prospère pour tous.

# I. Présentation de la SNIM

## Les normes GRI

GRI 2 General disclosure:

- ← Présentation de l'entreprise
- ← Les sites
- ← Les produits
- ← Les clients
- ← La gouvernance

# I. PRÉSENTATION DE LA SNIM

## 1. Qui Sommes-nous ?

La SNIM, Société Nationale Industrielle et Minière, est une entreprise minière mauritanienne, opérant dans la recherche, l'exploitation, le traitement et la commercialisation du minerai de fer. Elle gère intégralement la chaîne de ses opérations : de la recherche

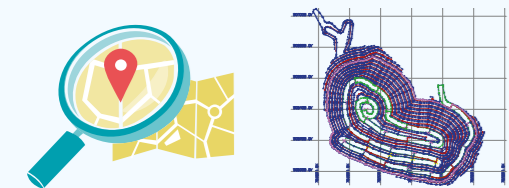
géologique à la commercialisation en passant par l'exploitation, la production de l'eau, de l'électricité, la maintenance et le transport du minerai de fer à partir des gisements à Zouerate vers le port de chargement à Nouadhibou.

### La chaîne de Valeur de la SNIM

Fournisseur traditionnel et acteur respecté du secteur, la SNIM valorise l'intégrité et la qualité dans toutes ses relations commerciales. Consciente de sa responsabilité envers les générations futures, elle s'engage fermement à promouvoir la durabilité environnementale. Par ailleurs, l'élément

humain se trouve au centre de la stratégie de l'entreprise. Elle fait ainsi de la promotion des ressources humaines et du respect des droits de ses salariés un levier central de son développement, visant à créer un impact positif et durable sur toute la chaîne de ses activités.

Recherche géologique et découverte des gisements

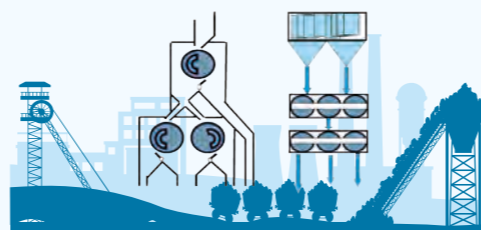


Modélisation, planification et Développement des gisements

Terrassement



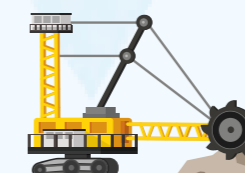
Traitement du minerai



Transport du minerai de la mine au port



Homogénéisation et stockage du minerai



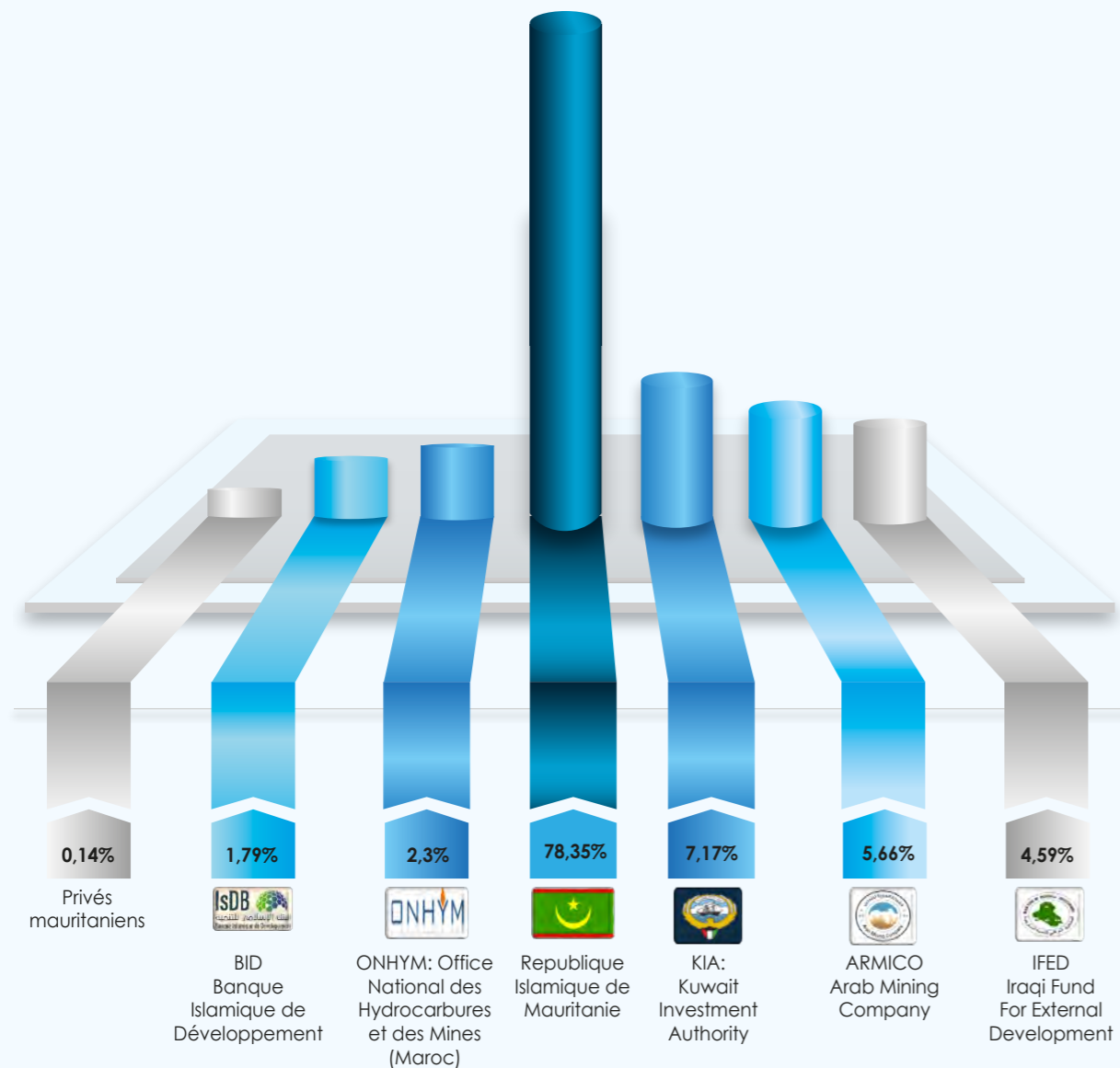
Chargement des navires



Commercialisation



## Le tour de Table de la SNIM



## La Gouvernance d'Entreprise

### Assemblée Générale

L'Assemblée Générale de la SNIM, régulièrement constituée, représente l'ensemble de ses actionnaires. Tout actionnaire a le droit d'assister à l'Assemblée Générale ou de se faire représenter. L'Assemblée Générale nomme les administrateurs et désigne les commissaires aux comptes.

### Snim

### Conseil d'Administration

La SNIM est administrée par un Conseil d'Administration composé de 12 membres désignés par l'Assemblée Générale Ordinaire. Le Conseil se réunit au moins quatre (4) fois au cours d'un même exercice. Le Conseil a délégué à l'Administrateur Directeur Général les pouvoirs étendus et nécessaires à la Direction Générale et à l'administration courante de la Société avec faculté de substitution partielle ou totale.

### Comité Exécutif

Le Conseil d'Administration a créé, en son sein, un Comité Exécutif composé de 4 administrateurs. Il prépare les sessions du Conseil d'Administration et fait office de commission des Marchés pour approuver tout marché supérieur ou égal à 2 millions d'euros. Il se réunit au moins trois (3) fois par an.

### Comité d'Audit

Le Conseil d'Administration a créé, en son sein, un Comité d'Audit composé de 5 administrateurs. Il approuve la proposition de la désignation des commissaires aux comptes et le programme annuel de l'audit interne. Il examine les rapports d'audit et formule les recommandations nécessaires.

### Comité de Direction

Un comité de Direction, comprenant les directeurs délégués de la SNIM, le directeur du Chemin de Fer et du Port et celui du Siège d'Exploitation se réunit régulièrement autour de l'Administrateur Directeur Général. Il examine les questions relatives à la gestion de l'entreprise et à ses orientations.

### Comité de Coordination

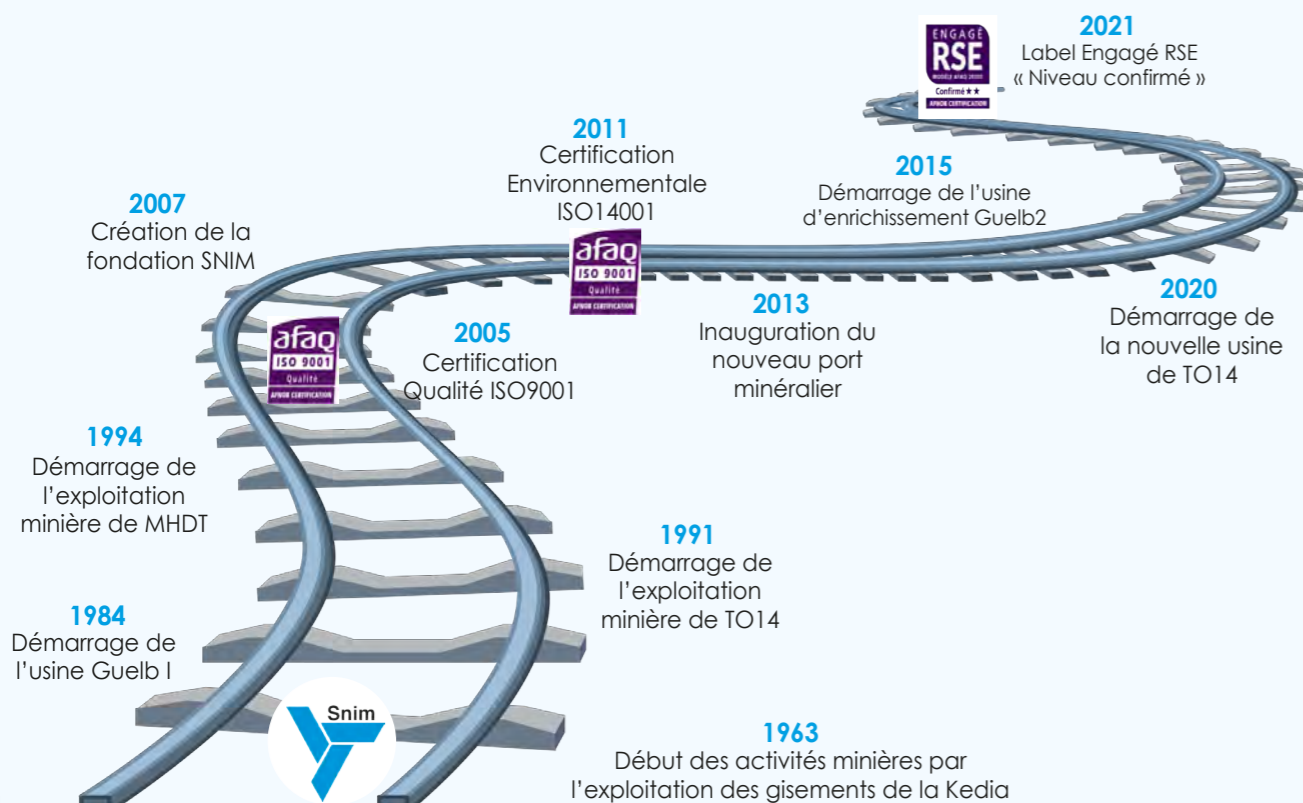
Un Comité de Coordination réunissant l'Administrateur Directeur Général, les directeurs délégués, les conseillers et les directeurs sectoriels de la SNIM, se tient tous les trois mois pour passer en revue le programme de production et l'exécution du budget.



## 2. Notre histoire

Née de la nationalisation des Mines de Fer de la Mauritanie (MIFERMA, créée en 1952), la SNIM est de loin l'entreprise la plus dynamique de la Mauritanie. Véritable moteur de l'économie nationale, elle entraîne dans son sillage les autres acteurs industriels du pays, pour qui, elle constitue un solide exemple de réussite.

La SNIM est une histoire de réussite rare en Afrique. Elle s'est imposée et reste un opérateur minier majeur dans le continent. Ses performances financières et opérationnelles ainsi que son rayonnement communautaire en font une fierté nationale. Elle s'efforce chaque jour d'apporter le meilleur à ses équipes, à son territoire et à son environnement dans le cadre d'un développement responsable et durable.



La SNIM s'est engagée depuis plusieurs années en faveur du développement durable, et s'est évertuée à développer et à renforcer son appui au développement local au profit des populations du couloir Nouadhibou – Zouerate. Elle intervient plus largement sur l'ensemble du territoire mauritanien.

En 2021, la SNIM a réaffirmé sa parfaite prise de conscience du statut d'une entreprise citoyenne et responsable en adoptant une stratégie de Responsabilité Sociétale, mettant l'accent sur les actions au service de ses employés, des communautés et de l'environnement. Cette stratégie est structurée autour de cinq principaux axes :



### 3. Nos valeurs et vision



#### Notre vision :

La SNIM œuvre inlassablement à la valorisation de ses ressources minières et à la qualité de son offre produit afin de devenir un acteur minier significatif. Respectueuse de l'environnement et des hommes, elle renforce continuellement son rôle d'employeur responsable et engagé, soucieux du bien-être de ses salariés et contribuant activement au développement économique du pays.



## 4. Nos Sites Et Produits



## Plus de soixante ans d'histoire

A proximité de la mine du Guelb El Rhein, se trouvent les usines Guelb 1 et Guelb 2, conçues pour l'enrichissement du minerai extrait de ladite mine. Ces deux installations sont géographiquement proches l'une de l'autre, facilitant ainsi la mutualisation des moyens et ressources dédiés aux opérations de production du site du Guelb El Rhein.

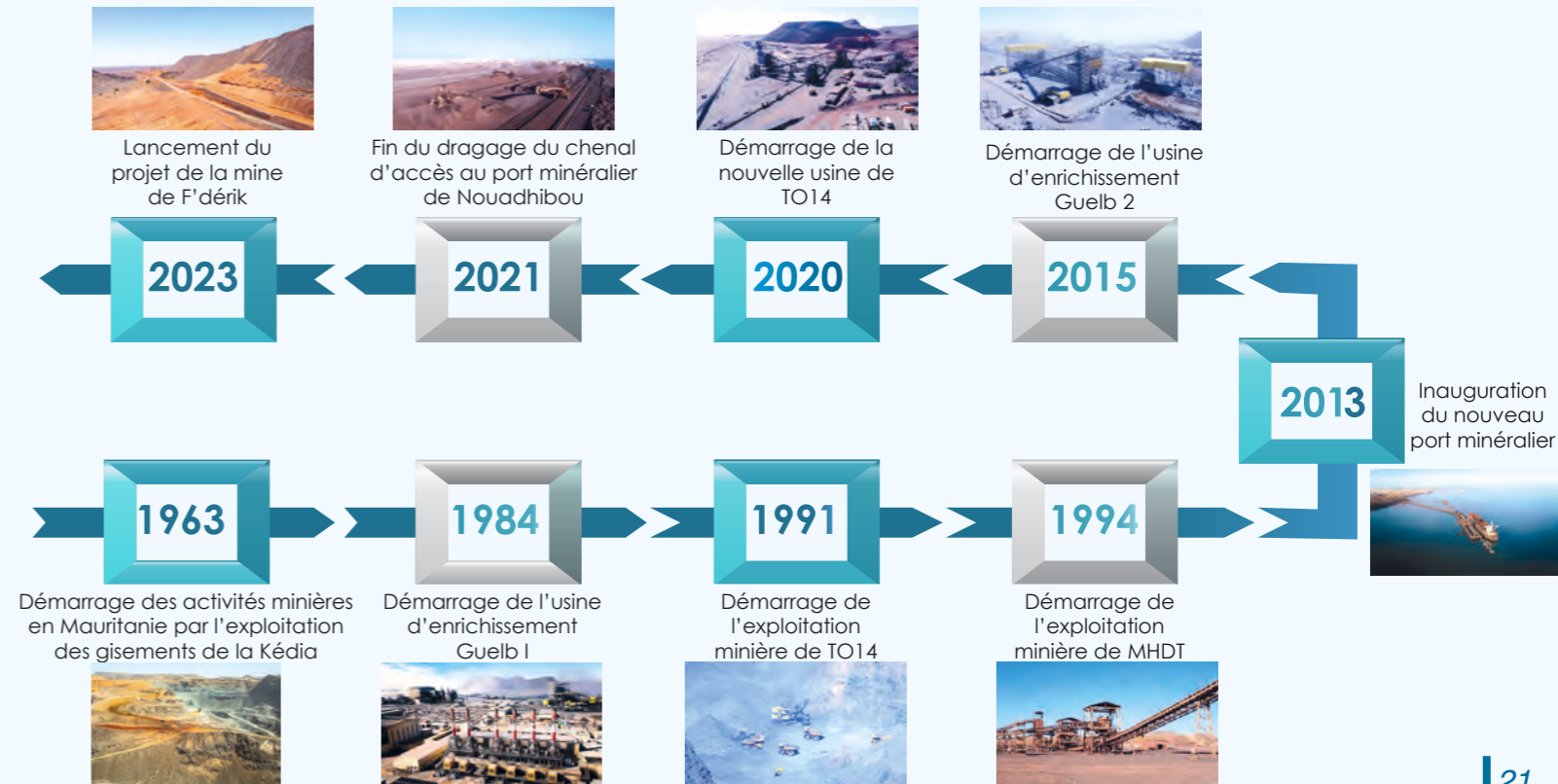
La distance entre Guelb El Rhein et M'haoudatt est d'environ 30 km, tandis que celle entre Zouerate et M'haoudatt est de 60 km, ce

dernier étant le site le plus éloigné. À proximité de Zouerate, se situe le site de la Kédia d'Idjil où la SNIM exploite les mines de TO14 et de Rouessa et des installations de traitement connexes.

Le transport du minerai de fer de la SNIM entre les sites miniers et le port de chargement est assuré par train. L'infrastructure ferroviaire est extensible pour accompagner l'augmentation de la production minière, projetée avec notamment les projets Fdérík, Tizerghaf, El Aouj, Atomai, etc.

Actuellement, le réseau ferroviaire de la SNIM couvre tous ses sites production entre Zouerate et Nouadhibou : M'haoudatt, Guelb El Rhein, TO14, Rouessa, F'derick..

Si Zouerate est le cœur des activités de la SNIM, le chemin de fer leur colonne vertébrale, Nouadhibou peut constituer les poumons de ses opérations puisqu'elle abrite le port de chargement des navires minéraliers



il s'agit d'un calibré siliceux résultant de concassage des minerais siliceux en plusieurs étapes afin d'obtenir un calibré ayant une granulométrie de 10 à 30 mm.

C'est un blend résultant du mélange du concentré GMAB avec les fines issues du traitement d'hématites.

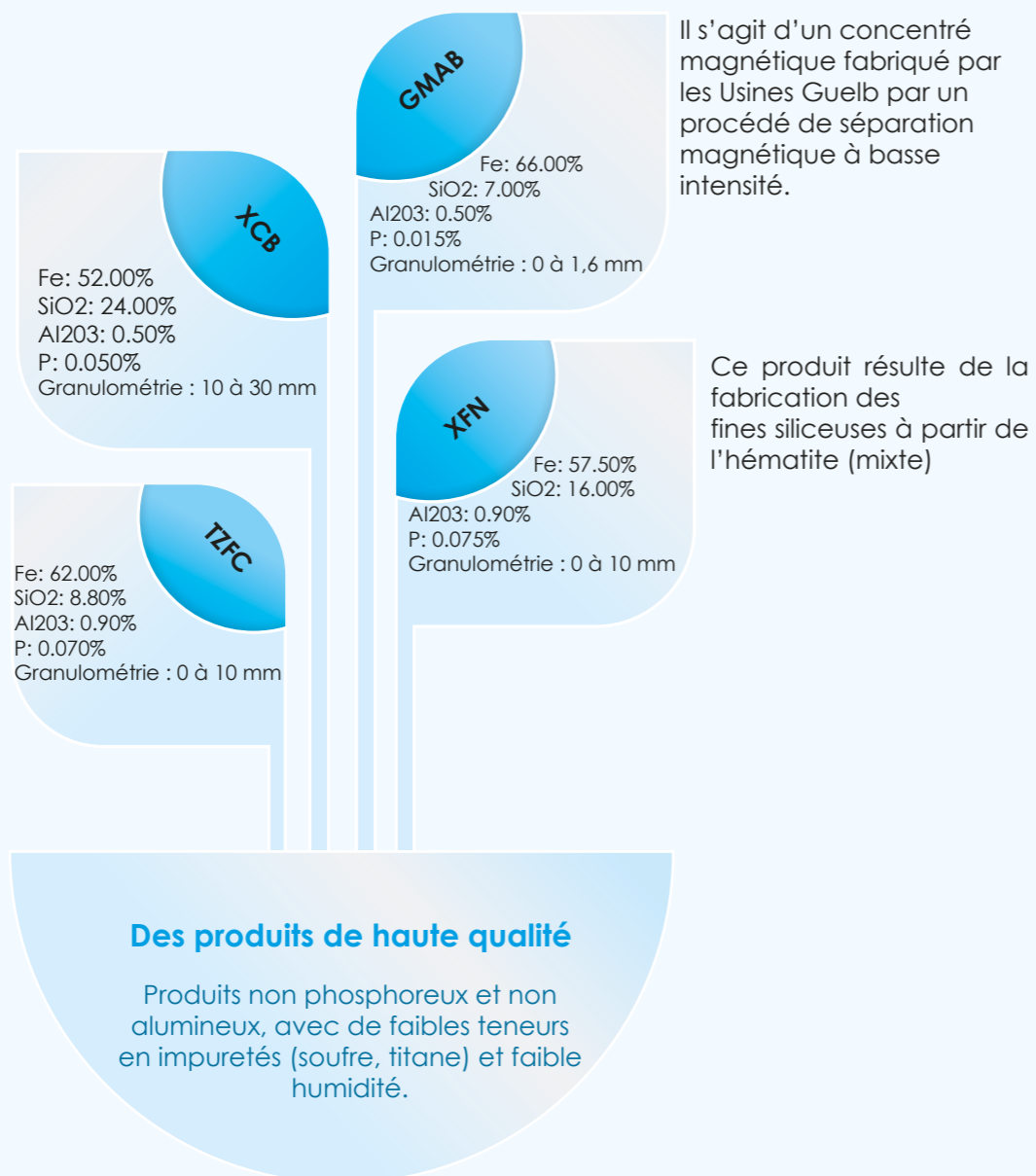
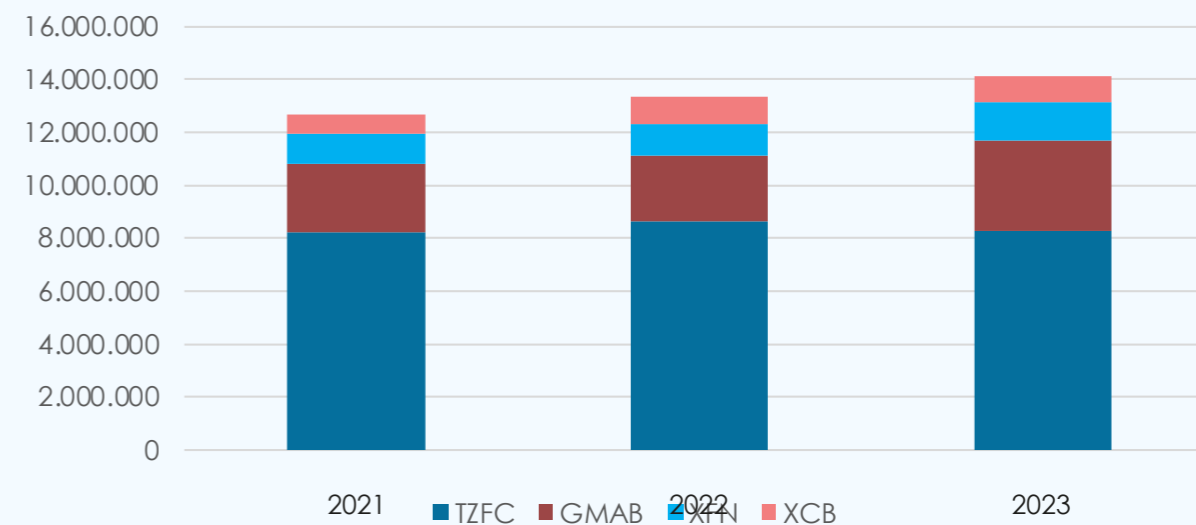


Tableau 1: Composition chimique des produits SNIM

Type de produit	Composition				
	%Fe	%SiO2	%Al2O3	%P	Granulométrie
GMAB	66	7	0,35	0,015	0 à 1,6 mm
TZFC	62	8,8	0,9	0,07	0 à 10 mm
XFN	57,5	16	0,9	0,075	0 à 10 mm
XCB	52	24	0,5	0,05	10 à 30 mm

Graphe 1: Ventes SNIM 2021-2023 par Produit (en T)



## 5. Nos clients

La SNIM est présente sur plusieurs marchés dans différents pays, notamment en Europe, en Chine, en Australie, au Japon et en Afrique du Nord.



### Chine

2023 : 51,14%  
2022 : 53%

### Algérie

2023 : 19,53%  
2022 : 10%

### Europe

2023 : 17,56%  
2022 : 24%

### Australie

2023 : 8,05%  
2022 : 8%

### Japon

2023 : 3,7%  
2022 : 5%



## Plan Stratégique d'Entreprise : une ambition pour un changement d'échelle

Le Plan Stratégique d'Entreprise (PSE) de la SNIM vise à positionner l'entreprise en tant que «hub minier régional» au cours des vingt prochaines années.

Pour atteindre cet objectif, la SNIM prévoit d'accroître sa capacité de production de minerai de fer, d'augmenter la valeur ajoutée de ses produits et de les diversifier. Elle vise à doubler sa production de minerai de fer d'ici 2031. Parallèlement, elle prévoit d'installer progressivement des industries manufacturières locales, permettant de transformer 31 % du minerai produit d'ici 2031, avec un objectif de 40 % à l'horizon 2038 et 45 % en 2045.

Cette démarche englobe également l'objectif stratégique d'intégration dans la chaîne de valeur de fabrication de l'acier, par la production des pellets, du DRI (direct reduced iron) et du HBI (hot-briquetted iron). Une intégration qui pourrait s'accélérer avec la disponibilité de l'énergie bon marché (gaz naturel et hydrogène vert).

Par ailleurs, le PSE prévoit d'introduire de la diversification minière dans le portefeuille d'activité de la SNIM, avec la possibilité de production d'autres métaux.

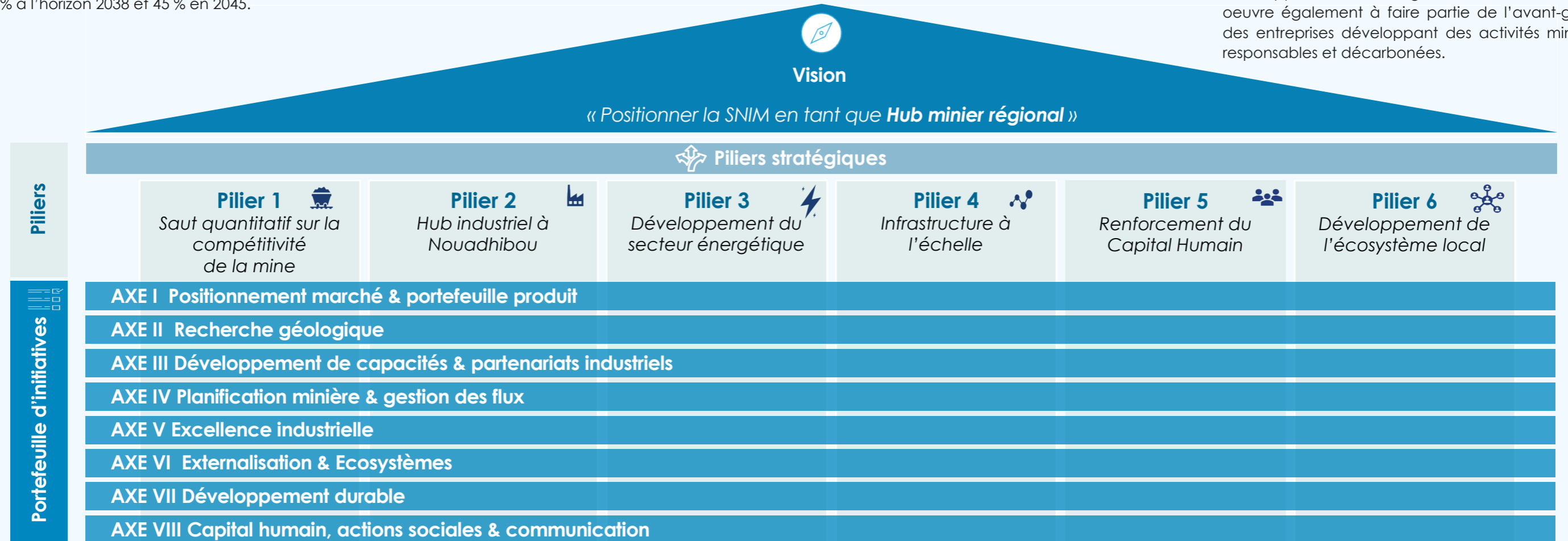
D'ici 2031, la SNIM entend augmenter sa production annuelle de 10 MT en interne. Cette production supplémentaire proviendra, en grande partie, des projets de F'derick et de Tizerghaf.

Quant aux projets de partenariat, ils contribueront à hauteur de 21,3 MT supplémentaires. Ils s'agit des projets El Aouj qui produira 11,3 MT et Atomai qui fournira 10 MT.

L'ambition de faire de la SNIM un hub minier régional relève de la volonté de faire de l'entreprise un centre de référence pour l'activité minière dans la sous-région.

Dans ce cadre, il s'agira d'oeuvrer à doter la SNIM d'un plateau technique minier et de services connexes, afin de mieux valoriser le potentiel local et de se positionner comme opérateur central dans le développement des ressources minières en Afrique.

Pionnière dans la responsabilité sociétale et le développement des énergies renouvelables, la SNIM oeuvre également à faire partie de l'avant-garde des entreprises développant des activités minières responsables et décarbonées.



## Piliers stratégiques

**Compétitivité de la Mine:** la SNIM vise un saut quantitatif dans la compétitivité de ses mines. Cela inclut l'excellence opérationnelle, la massification des nouveaux projets, et l'application de techniques optimales d'extraction et de traitement. L'électrification poussée basée sur l'énergie renouvelable est également un aspect crucial pour réduire les coûts énergétiques et améliorer la durabilité des opérations minières.

**Hub Industriel à Nouadhibou:** Nouadhibou est appelée à devenir un hub industriel majeur pour la transformation du minerai high grade. Ce projet comprend la fourniture fiable des utilités nécessaires, l'accès à la logistique régionale et globale, ainsi que des services intégrés tels que des projets de ressources humaines. L'objectif est de créer un environnement industriel complet qui supporte la transformation locale du minerai.



**Infrastructure à l'échelle:** le renforcement des infrastructures est essentiel pour soutenir la croissance de la production. Le projet de dragage du chenal d'accès au port minéralier de Nouadhibou, permet actuellement à cette importante infrastructure de charger des navires d'un tonnage allant jusqu'à 230 000 tonnes. Le tirant d'eau du port a été porté à 18,3 m et la longueur du canal à 25 kilomètres.

**Renforcement du capital humain:** la SNIM met un accent particulier sur le développement du capital humain. Des programmes de formation continue, des initiatives pour améliorer les conditions de travail, et des réformes sociales sont en place pour soutenir les employés. L'objectif est de renforcer les compétences et de garantir un environnement de travail sain et sécurisé.

**Développement du Secteur énergétique :** le développement du secteur énergétique est identifié comme un facteur clé de compétitivité et de décarbonation. La SNIM prévoit d'utiliser l'électricité renouvelable compétitive et de développer un réseau interconnecté. Le gaz naturel sera utilisé comme combustible, avec une exploration future de l'hydrogène vert pour les opérations avalées. Ces initiatives vont contribuer à la stabilisation du système électrique national et à la réduction des émissions de carbone.

**Développement de l'écosystème local:** le développement de l'écosystème local est une priorité pour la SNIM. Cela inclut des projets de responsabilité sociale et environnementale visant à améliorer les conditions de vie des communautés locales. La société s'engage à travailler en étroite collaboration avec les parties prenantes locales pour développer des initiatives durables qui bénéficient à la fois à l'entreprise et aux communautés.

## Axes Stratégiques

**Positionnement sur le marché et portefeuille produit :** Il s'articule autour d'une stratégie commerciale et un modèle Value-in-Use maximisant la valeur pour les clients. Cela est soutenu par un programme d'excellence commerciale, qui cherche à optimiser les performances et l'efficacité opérationnelle pour renforcer la compétitivité.

**Planification Minière et Gestion des Flux:** la planification minière et la gestion des flux sont cruciales pour maximiser la production et minimiser les coûts. La SNIM développe des outils de planification sophistiqués pour améliorer la coordination des activités minières et assurer une gestion efficace des ressources.

**Externalisation et Écosystèmes:** la stratégie d'externalisation vise à renforcer les partenariats avec des fournisseurs et des prestataires de services. Cela permet à la SNIM de se concentrer sur ses compétences de base tout en bénéficiant de l'expertise externe pour des opérations non essentielles. Le développement d'écosystèmes autour des activités minières favorise également une croissance économique locale durable.

**Recherche géologique:** la SNIM investit dans la recherche géologique pour identifier de nouvelles ressources minérales. Ce programme vise à augmenter les réserves de minerai et à diversifier les sources de matières premières pour assurer une production continue et fiable.



**Développement durable:** la SNIM s'engage à intégrer des pratiques de développement durable dans toutes ses opérations. Cela comprend la gestion responsable des ressources naturelles, la réduction de l'empreinte carbone, et la mise en œuvre de projets écologiques pour protéger l'environnement.

**Programme de partenariats:** le développement de partenariats industriels est essentiel pour la SNIM. Ces partenariats visent à intégrer de nouvelles technologies, à accéder à de nouveaux marchés, et à développer des produits à plus forte valeur ajoutée. La collaboration avec des entreprises locales et internationales renforce la compétitivité de la SNIM.

**Excellence industrielle:** des programmes d'excellence industrielle sont mis en place pour optimiser les processus de production. Cela inclut l'application de meilleures pratiques, la modernisation des équipements, et la mise en œuvre de technologies avancées pour améliorer l'efficacité opérationnelle.

**Capital humain, actions sociales & communication:** le PSE ne peut réussir sans le capital humain. La SNIM adopte une stratégie RH robuste et un plan de formation ambitieux pour développer les compétences de ses employés. En parallèle, une stratégie de communication efficace sera mise en place pour assurer une cohésion interne et promouvoir les actions sociales, renforçant ainsi son engagement envers ses employés et sa communauté.



# II.

## La durabilité, guide de notre développement

### Les normes GRI

GRI 3 Material topics:

- ☛ Matrice de matérialité
- ☛ Identification des sujets matériels
- ☛ Parties prenantes



## II. LA DURABILITÉ, GUIDE DE NOTRE DÉVELOPPEMENT

À la SNIM, notre engagement envers la durabilité est au cœur de nos activités. Nous nous consacrons à la préservation environnementale et à la satisfaction des attentes de nos parties prenantes. Cette démarche s'appuie sur une analyse approfondie des impacts économiques, sociaux et environnementaux de nos opérations.

Nous avons identifié les sujets matériels qui influencent notre capacité à atteindre nos objectifs. Grâce à un processus rigoureux intégrant les perspectives de nos parties prenantes et des experts, nous priorisons ces sujets pour guider nos actions stratégiques.



Enfin, nous alignons nos efforts avec les Objectifs de Développement Durable (ODD) pour contribuer positivement au développement économique et social en Mauritanie.

## 1. Nos parties prenantes au cœur de notre chaîne opérationnelle

Le respect de nos engagements envers les parties prenantes est un pilier essentiel de notre démarche. A la SNIM, l'exploitation du minerai de fer dépasse le simple fait d'exportation; c'est plutôt un engagement profond envers la préservation environnementale et la satisfaction des attentes diversifiées de nos parties prenantes.

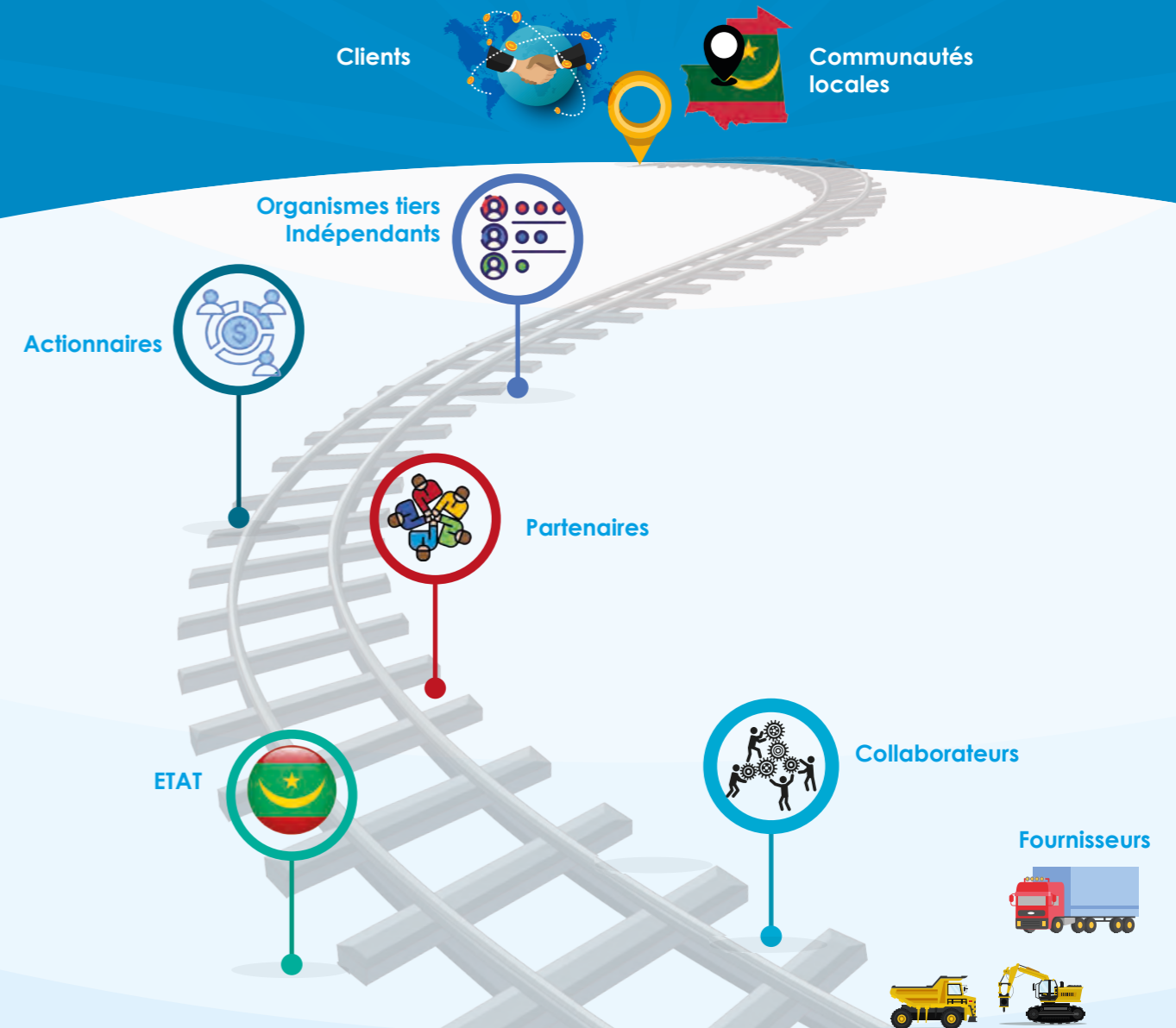
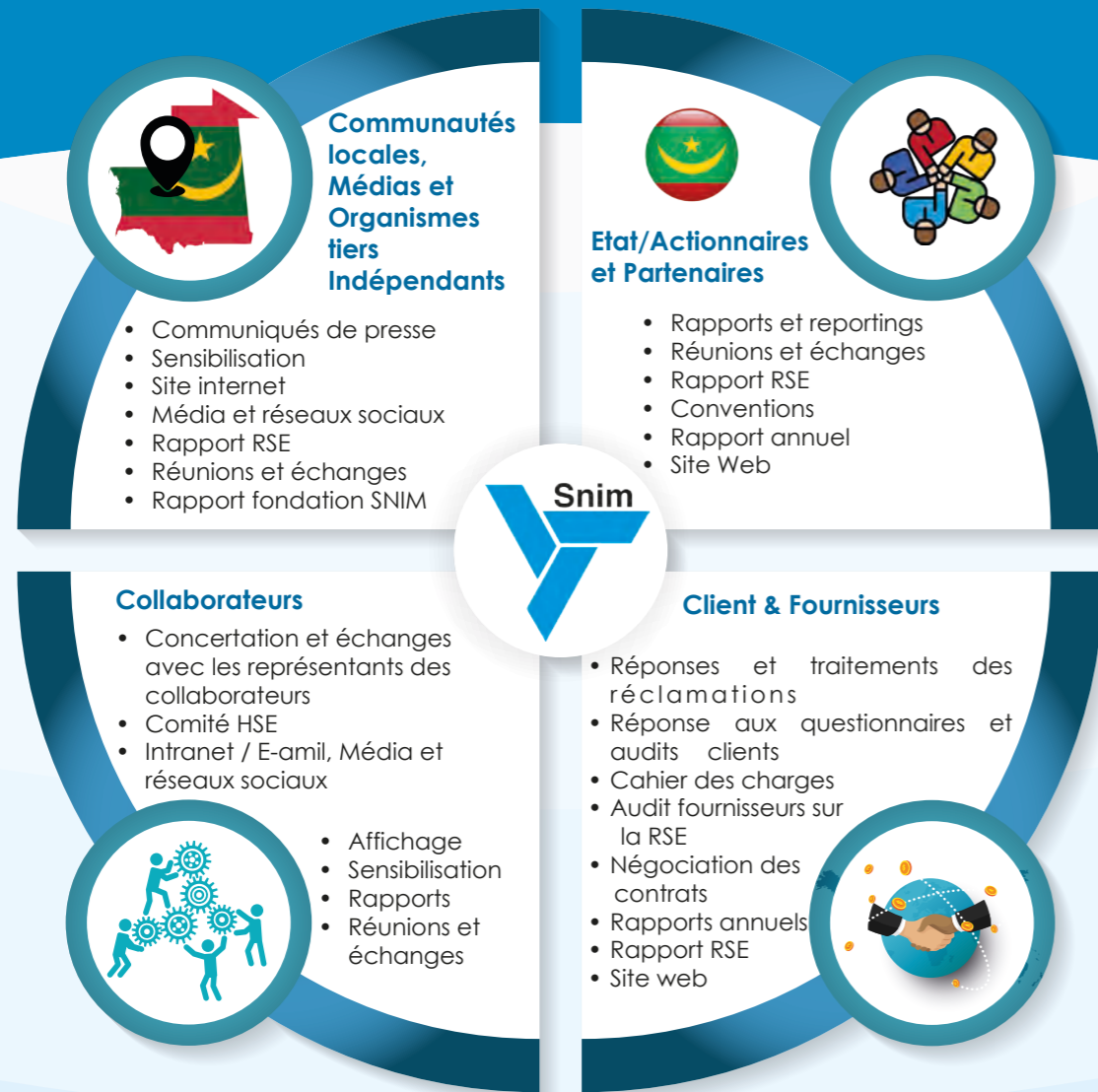
Nous croyons fermement en la création d'un avenir durable fondé sur la transparence et la coopération mutuelle.

À travers une stratégie rigoureuse, alignée sur les Objectifs de Développement Durable (ODD), nous avons défini des indicateurs de performance précis, suivant les directives de la norme ISO 26000.

Notre objectif est clair : identifier et répondre de manière proactive aux besoins de nos parties prenantes tout en élevant notre engagement vers des normes d'excellence internationale. L'identification des parties prenantes a commencé par une cartographie qui inclut les acteurs internes (employés, direction, actionnaires) et externes (clients, fournisseurs, communautés

locales, ONG, Etat et autres investisseurs). Divers outils de communication tels que les réunions, lettres, rapports, questionnaires et ateliers participatifs ont été utilisés pour renforcer l'engagement des parties prenantes, favoriser la création de valeur partagée, et contribuer à la pérennité des initiatives de développement durable.





## 2. Evaluation de la matérialité

La SNIM accorde une importance cruciale à l'analyse approfondie des impacts économiques, sociaux et environnementaux de ses opérations. Cette démarche rigoureuse inclut une évaluation des perspectives internes et externes, ainsi que des consultations avec ses parties prenantes.

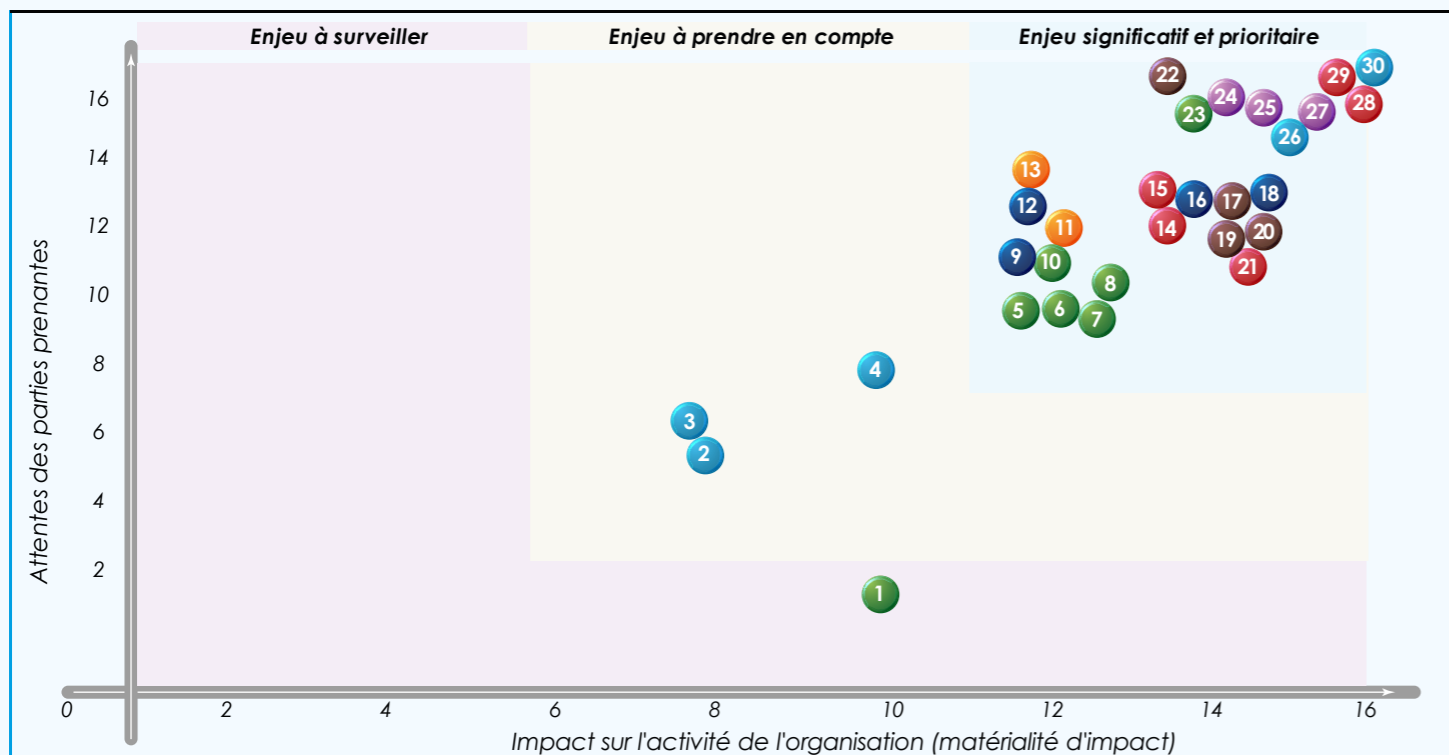
Ces efforts ont permis à la société de définir des seuils de matérialité élevés pour les sujets prioritaires, formant ainsi la base de son approche en matière de sa RSE.

En outre, elle a développé une matrice de matérialité qui prend en compte les attentes spécifiques de ses parties prenantes ainsi que l'impact potentiel sur ses activités organisationnelles. Cette matrice guide ses décisions stratégiques et ses actions opérationnelles, assurant que ses engagements envers la durabilité et la responsabilité sont alignés avec les besoins et les préoccupations des divers acteurs impliqués dans son écosystème.

Les sujets matériels, sont ceux qui peuvent avoir un impact significatif sur la capacité de l'entreprise à atteindre ses engagements et objectifs. Chacun de ces sujets est identifié à travers un processus d'évaluation qui intègre les risques et opportunités, les points de vue des parties prenantes externes, l'expertise interne et la diligence raisonnable de tiers. Ce processus d'évaluation comprend un cycle de recherche, d'identification, de priorisation, de validation et de revue continue.

Sur cette base solide, nous avons identifié les sujets matériels les plus significatifs pour notre entreprise et nos parties prenantes en les alignant sous forme de sept engagements. Ces sujets, que nous allons détailler dans notre rapport, reflètent notre engagement à adresser de manière proactive et durable les défis et opportunités qui ont le plus grand impact sur notre activité et notre environnement.

### ANALYSE DE DOUBLE MATERIALITE DES IMPACTS VIS-À-VIS DES ENJEUX DE DURABILITE

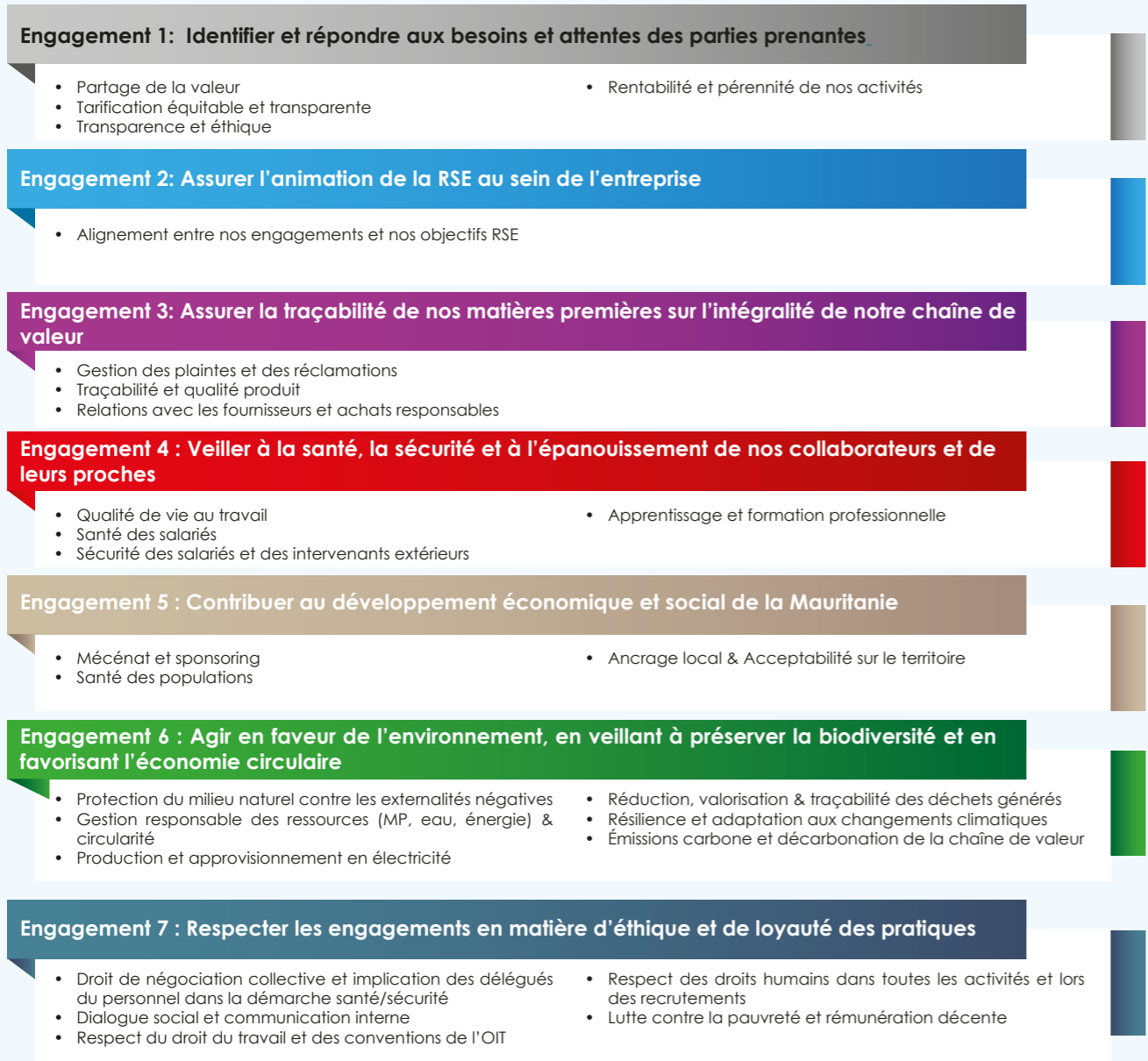


- 1 Eco-conception des produits
- 2 Innovation et R&D
- 3 Cyber sécurité et respect de la vie privée (RGPD)
- 4 Adhésion des parties prenantes externes à la démarche
- 5 Protection du milieu naturel contre les externalités négatives
- 6 Gestion responsable des ressources (MP, eau, énergie) & circularité
- 7 Production et approvisionnement en électricité
- 8 Réduction, valorisation & traçabilité des déchets générés
- 9 Mécénat et sponsoring
- 10 Résilience et adaptation aux changements climatiques
- 11 Gestion des plaintes et des réclamations
- 12 Santé des populations
- 13 Traçabilité et qualité produit
- 14 Droit de négociation collective et implication des délégués du personnel dans la démarche santé sécurité
- 15 Dialogue social et communication interne
- 16 Apprentissage et formation professionnelle
- 17 Partage de la valeur
- 18 Ancrage local & Acceptabilité sur le territoire
- 19 Tarifcation équitable et transparente
- 20 Relations avec les fournisseurs et achats responsables
- 21 Qualité de vie au travail
- 22 Transparence et éthique
- 23 Emissions carbone et décarbonation de la chaîne de valeur
- 24 Respect des droits humains dans toutes les activités et lors des recrutements
- 25 Lutte contre la pauvreté et rémunération décente
- 26 Alignement entre nos engagements et nos objectifs RSE
- 27 Respect du droit du travail et des conventions de l'OIT
- 28 Santé des salariés
- 29 Sécurité des salariés et des intervenants extérieurs
- 30 Rentabilité et pérennité de nos activités

- Gouvernance de l'organisation
- Les bonnes pratiques dans les affaires
- Les questions relatives aux consommateurs
- Les communautés et le développement local
- Les relations et les conditions de travail
- Les droits de l'homme
- Environnement

Analyse réalisée selon la norme ESRS 2 de l'EFRAG et selon la méthodologie de la norme NF-EN 30-029 (pour l'identification et le processus d'écoute des parties prenantes internes et externes)

## Les engagements RSE de la SNIM et les sujets matériels :

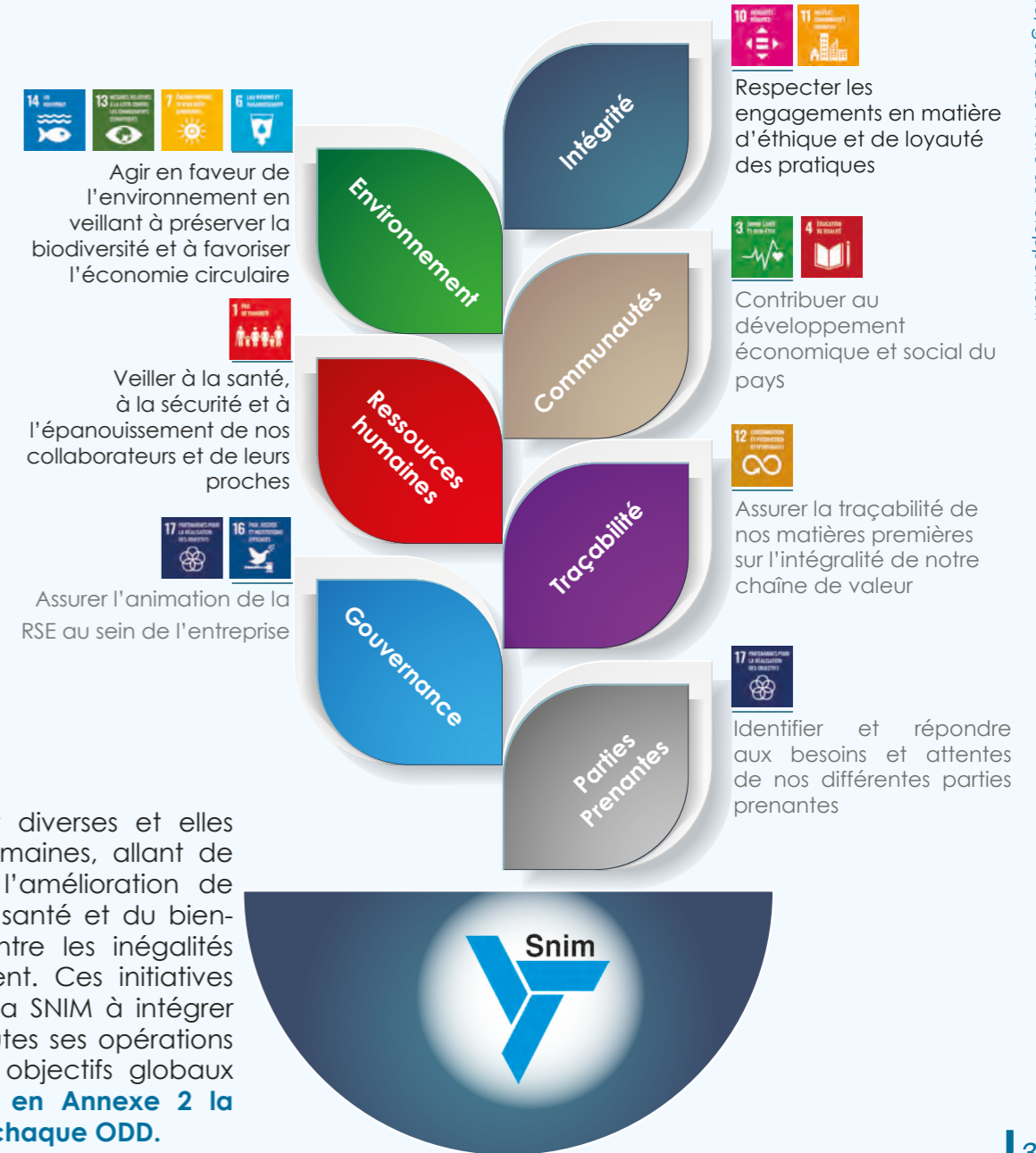


## 3. Nos engagements en matière de développement durable

A travers ses engagements avérés couvrant l'environnement, le social et la gouvernance, la SNIM contribue indéniablement aux Objectifs de Développement Durables (ODD) en Mauritanie.

La SNIM a consenti d'importants efforts, au cours des deux dernières décennies, à répondre aux besoins de développement économique et social dans la zone du couloir Nouadhibou-Zouerate, particulièrement, et à l'échelle nationale en général; et c'est bien avant la publication du document des Nations Unies en 2015, contenant les 17 objectifs de développement durable à réaliser d'ici 2030.

Les interventions de la SNIM sont diverses et elles couvrent un large éventail de domaines, allant de la réduction de la pauvreté, à l'amélioration de l'éducation, à la promotion de la santé et du bien-être, en passant par la lutte contre les inégalités et la protection de l'environnement. Ces initiatives témoignent de l'engagement de la SNIM à intégrer les principes de durabilité dans toutes ses opérations et à contribuer positivement aux objectifs globaux de développement durable. **Voir en Annexe 2 la contribution détaillée de la SNIM à chaque ODD.**



Les normes GRI

- GRI 201 : Impacts économiques
- GRI 205 : Anti-corrupcion
- GRI 303 : Eau et effluents
- GRI 304 : Biodiversité
- GRI 305 : Emissions GES & émissions atmosphériques
- GRI 306 : Déchets
- GRI 401 : Pratiques d'emploi
- GRI 403 : Santé et sécurité au travail
- GRI 405: Diversité et égalité des chances
- GRI 406: Non-discrimination
- GRI 407 : Liberté d'association et négociation collective
- GRI 410 : Pratiques de sécurité

# III.

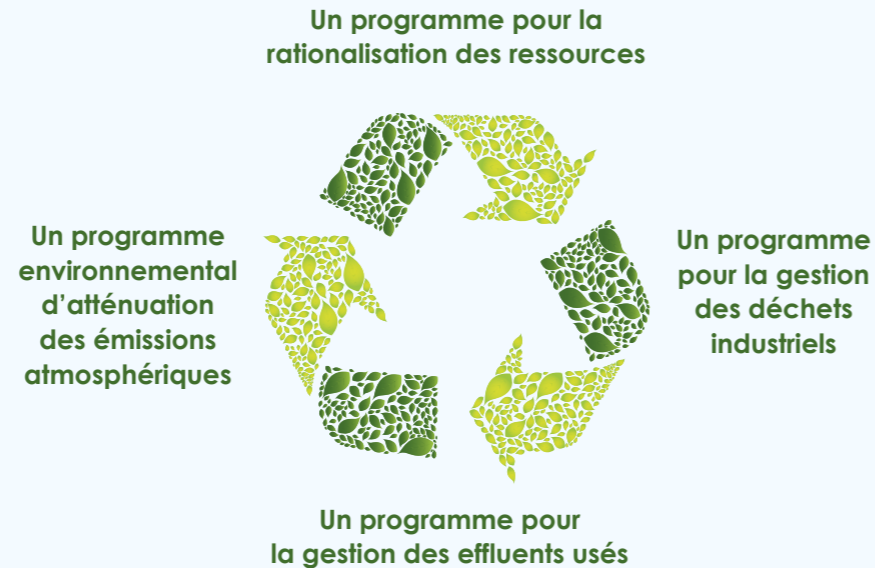
## Notre empreinte, témoin de notre engagement pour le développement durable



# III. NOTRE EMPREINTE, TÉMOIN DE NOTRE ENGAGEMENT POUR LE DÉVELOPPEMENT DURABLE

## 1. Protéger notre environnement

La SNIM reconnaît l'importance cruciale de gérer ses aspects environnementaux significatifs (AES) de manière responsable pour contribuer à un développement durable. Dans cette optique, elle s'engage à réduire les émissions atmosphériques, notamment celles de poussières et de gaz provenant des cheminées et gaz d'échappement. De même, la société vise à optimiser la gestion des déchets en traitant efficacement les déchets souillés, banals et spécifiques, y compris les déchets médicaux dangereux. Elle s'efforce également de rationaliser sa consommation de ressources telles que les combustibles et l'eau, tout en minimisant les rejets liquides, tels que les huiles usagées et les eaux du processus. Parallèlement, la SNIM s'engage à prévenir les fuites et les déversements, en particulier dans les zones de stockage et de maintenance.



Ce faisant, la SNIM démontre son engagement continu envers des pratiques respectueuses de l'environnement, en alignement avec les principes du développement durable et de la gestion HSE (hygiène, sécurité, environnement).

## Eau et effluents



La SNIM est consciente de l'importance cruciale de l'eau dans ses opérations et pour les communautés locales. Pour rationaliser l'utilisation de cette

ressource précieuse et améliorer son efficacité, l'entreprise a mis en place un plan d'action structuré autour de trois axes stratégiques :



Ce plan inclut également le suivi des réserves d'eau et la recherche continue de nouvelles sources d'eau. La situation géographique, ainsi que les conditions géologiques et climatiques de Zouerate, rendent l'eau une ressource particulièrement précieuse.

Outre l'approvisionnement en eau des populations de Zouerate et de F'derick, la SNIM alimente les maraîchers et les éleveurs le long du corridor Zouerate - Nouadhibou. Toute la production d'eau provient de nappes phréatiques fossiles.

**En 2023, 42% de la production d'eau ont été absorbés par les besoins sociaux.**

## Biodiversité

La SNIM, qui est certifiée ISO14001 depuis 2011, démontre un engagement continu envers l'amélioration de ses performances environnementales, avec un accent particulier sur la préservation de la biodiversité et la promotion de l'économie circulaire dans la région du Tiris Zemmour.

### La biodiversité de la zone de Tiris Zemmour



La faune et la flore dans la région du Tiris Zemmour : La zone de Zouerate est largement dominée par les animaux domestiques, principalement les dromadaires et les chèvres. On y trouve également: les moutons, les ânes, les petits mammifères et les reptiles, comme le fennec, le chacal doré (*Canis aureus*),

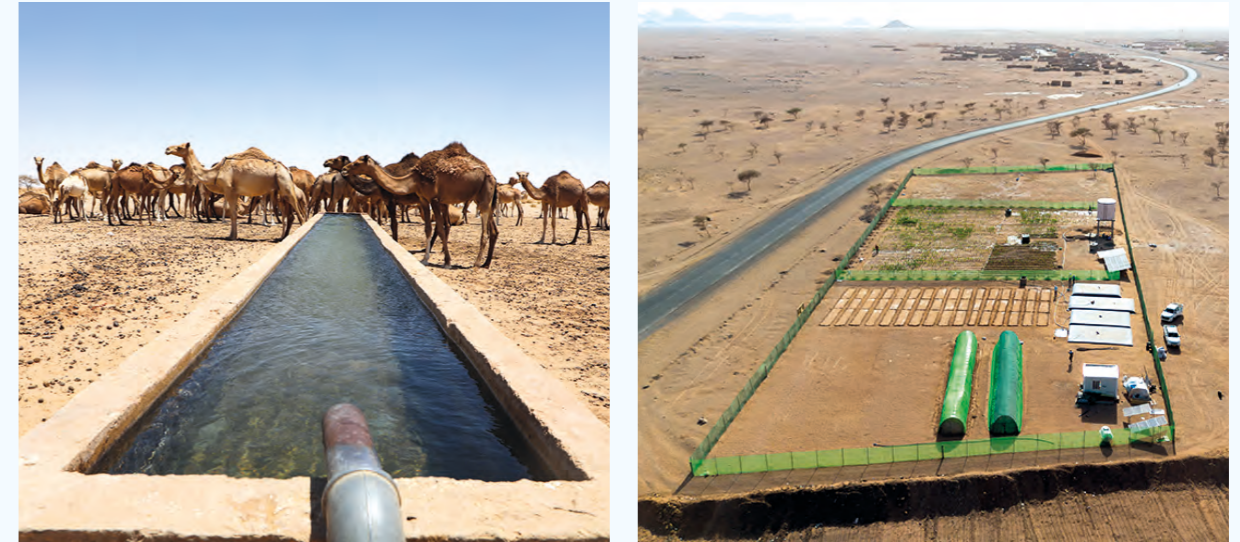
les scorpions, la vipère à cornes (*Cerastes cerastes*), le lièvre (*Lepus capensis*) et le varan du désert (*Varanus griseus*), communément appelé « Dabb Tiris».

Pour la flore, la zone est occupée par trois principaux types physiologiques : *Maerua crassifolia*, *Acacia radiana* et *Aristida pungens*.



**305 514 m<sup>3</sup>**

Soit la quantité d'eau distribuée aux maraîchers et aux abreuvoirs en 2023 dans la région de Tiris Zemmour avec **21** forages en service pour les besoins du bétail, le long du couloir Zouerate-Nouadhibou



AU SERVICE DE LA BIODIVERSITÉ



### La biodiversité de la zone du port de la SNIM :

La SNIM réalise tous les trois ans une évaluation de l'évolution des écosystèmes aquatiques adjacents au port minéralier de Nouadhibou. Pour cette tâche, elle mandate l'Institut Mauritanien de Recherches Océanographiques et des Pêches (IMROP) ainsi que l'Office National d'Inspection Sanitaire des Produits de la Pêche et de l'Aquaculture (ONISPA) pour effectuer un suivi scientifique du milieu marin.

Le rapport de l'année 2023 a fourni une évaluation complète de l'état environnemental au niveau du port minéralier de Nouadhibou. Globalement, il a révélé qu'aucune perturbation écologique significative n'a été observée.

En ce qui concerne spécifiquement la macrofaune benthique, le rapport indique une diversité notable avec un nombre d'espèces variant entre 7 et 87 taxons. La structure de ces assemblages est dominée par des annélides polychètes, des mollusques bivalves et des arthropodes, ce qui témoigne d'un milieu écologique encore en bon état. Cette observation est également confirmée dans la zone d'immersion, où les plus fortes densités et biomasses ont été observées.

**« Aucune des espèces, susceptibles d'être observées dans la zone d'activité, n'est considérée rare ou menacée, en vertu de la liste rouge de l'UICN »**



Evaluation de l'état environnemental du port minéralier de Nouadhibou 2010-2023

Matrices	Paramètres	Années	
		2010	2023
Eau	pH	7,94 à 8,08	7,87 à 8,61
	Turbidité (NTU)	2,7 à 5,34	2 à 39
	HAP	Non détecté	Non détecté
	Hydrocarbure pétrolier (C10-C50)	100 à 220 µg/L	0.1 à 2.6 µg/L
Macrofaune benthique	Taxon	11 à 30	7 à 70
	Densité nb/m <sup>2</sup>	453 à 5347	56 à 5888
	Diversité	2.04 à 3.87	1.59 à 4.89
	Régularité	0.42 à 0.82	0.41 à 1



## Émissions de GES



Conscients des effets du changement climatique, nous sommes convaincus que le développement de la SNIM passe par l'amorce d'une transition énergétique. En alignement avec l'objectif national qui est de réduire de 11% d'ici 2030, nous sommes ainsi déterminés à saisir cette opportunité pour réduire nos émissions de gaz à effet de serre, en réévaluant nos objectifs de réduction des GES pour le SCOPE1 et SCOPE2 en fonction du gisement d'économie d'énergie de la SNIM et le renforcement du mix énergétique.

En 2022, les émissions ont atteint 532 748 TCO<sub>2</sub>éq/an, en hausse de 10,6% par rapport à l'année de référence, et en 2023, elles ont augmenté de 15% pour atteindre 555 928 TCO<sub>2</sub>éq/an.

La production d'énergie, les engins miniers et le chemin de fer sont responsables de 92% de nos émissions de gaz à effet de serre. **Cela dit, l'évolution des spécifiques GES (KgCO<sub>2</sub>éq/T minerais) montre une tendance à la baisse sur les 3 dernières années.**

### L'évolution des émissions des centrales électriques, engins miniers et locomotives rapportées aux ventes de la SNIM (en KgCO<sub>2</sub> émis /T minerais vendu).

KgCO <sub>2</sub> / T minerais	2021	2022	2023
Centrales électriques	20,4	19,0	18,5
Locomotives	6,5	6,4	6,0
Engins miniers	10,6	11,4	11,7

### Les initiatives mises en place pour réduire l'empreinte environnementale de la SNIM:

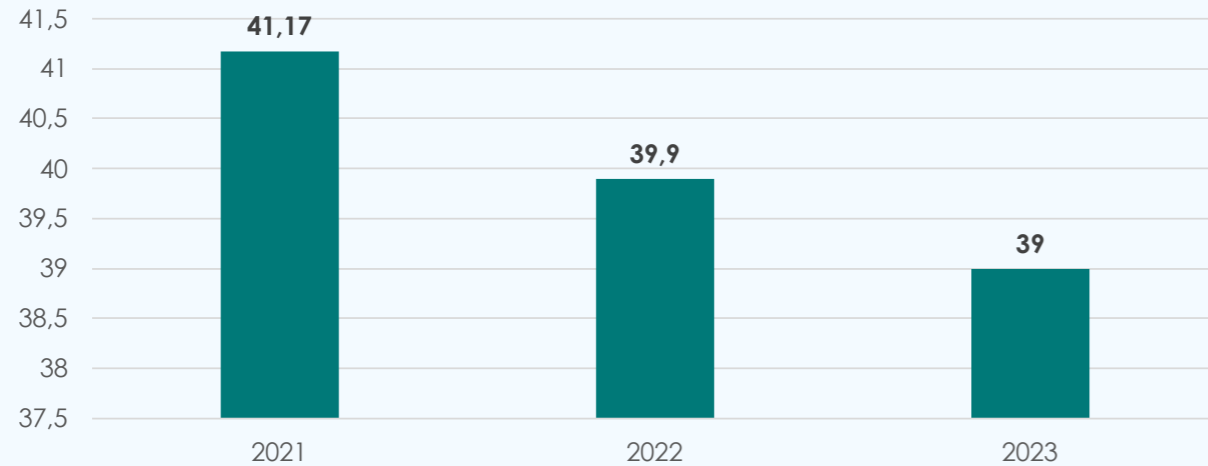
**1** La signature d'un mémorandum d'entente avec Arcelor Mittal pour évaluer la faisabilité de développer des usines alimentées par des énergies renouvelables;

**2** La signature d'un protocole d'accord avec Chariot et Total Eren pour étudier l'alimentation de ses trains en énergie propre.

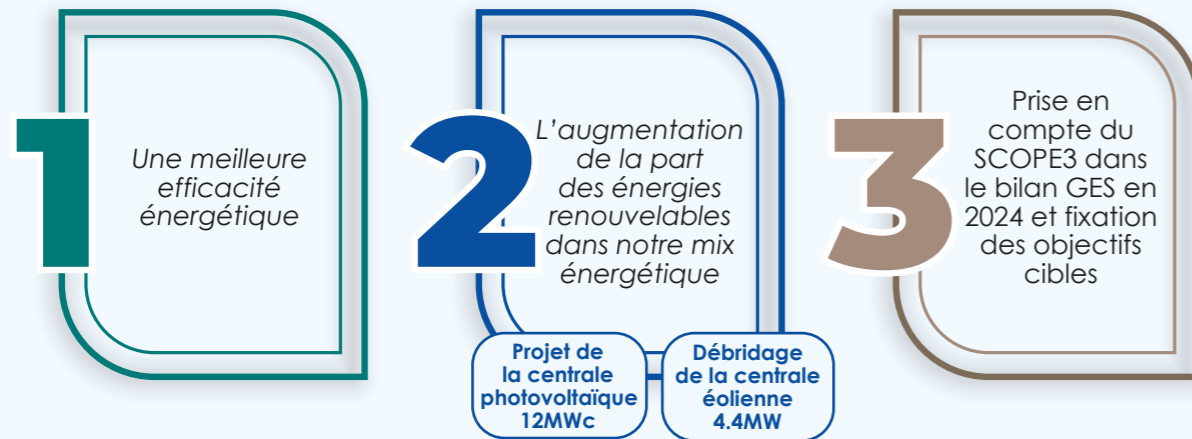
### Répartition des émissions de gaz à effet de serre 2023

	Emissions globales de GES (TCO <sub>2</sub> éq)	<b>555 928</b>
Répartition par activité	Emissions issues des activités industrielles (TCO <sub>2</sub> éq)	<b>514 006</b>
	Emissions issues des activités sociales (TCO <sub>2</sub> éq)	<b>41 922</b>
Répartition par SCOPE	Scope 1 (TCO <sub>2</sub> éq)	<b>548 273</b>
	Scope 2 (TCO <sub>2</sub> éq)	<b>7 655</b>
	Scope 3 (TCO <sub>2</sub> éq)	—

Graphe 2: Evolution des spécifiques GES (KgCO2eq/Tmineral)



**La stratégie de réduction de notre bilan carbone repose sur trois leviers :**



**Émissions atmosphériques**

L'analyse environnementale des activités de la SNIM classe **les émissions de poussières** à Nouadhibou et à Zouerate comme étant l'aspect environnemental le plus significatif. Le programme environnemental 01 a ainsi été mis en place pour atténuer l'émission de la poussière.

L'objectif est d'atteindre, à l'horizon 2028, une concentration de poussières, aux limites de propriété du site, inférieure à 70 µg/m<sup>3</sup> (2ème cible intermédiaire des normes SFI).

Les composantes du Programme environnemental 01 :

- Mise en place d'un système d'arrosage au port de Nouadhibou.
- Installation de dépoussiéreurs à manches au niveau du culbuteur et du chargement de bateaux à Nouadhibou.
- Installation de dépoussiéreurs électriques et à filtres à manches et un système d'arrosage pour les deux usines Guelbs.

La moyenne de concentration des poussières aux limites de propriété des installations aux Guelbs est de 123µg/m<sup>3</sup> quand elle est de 80µg/m<sup>3</sup> dans le milieu naturel.

A la limite de propriétés des installations à Nouadhibou, elle a été de 74µg/m<sup>3</sup> contre 37µg/m<sup>3</sup> dans le milieu naturel.

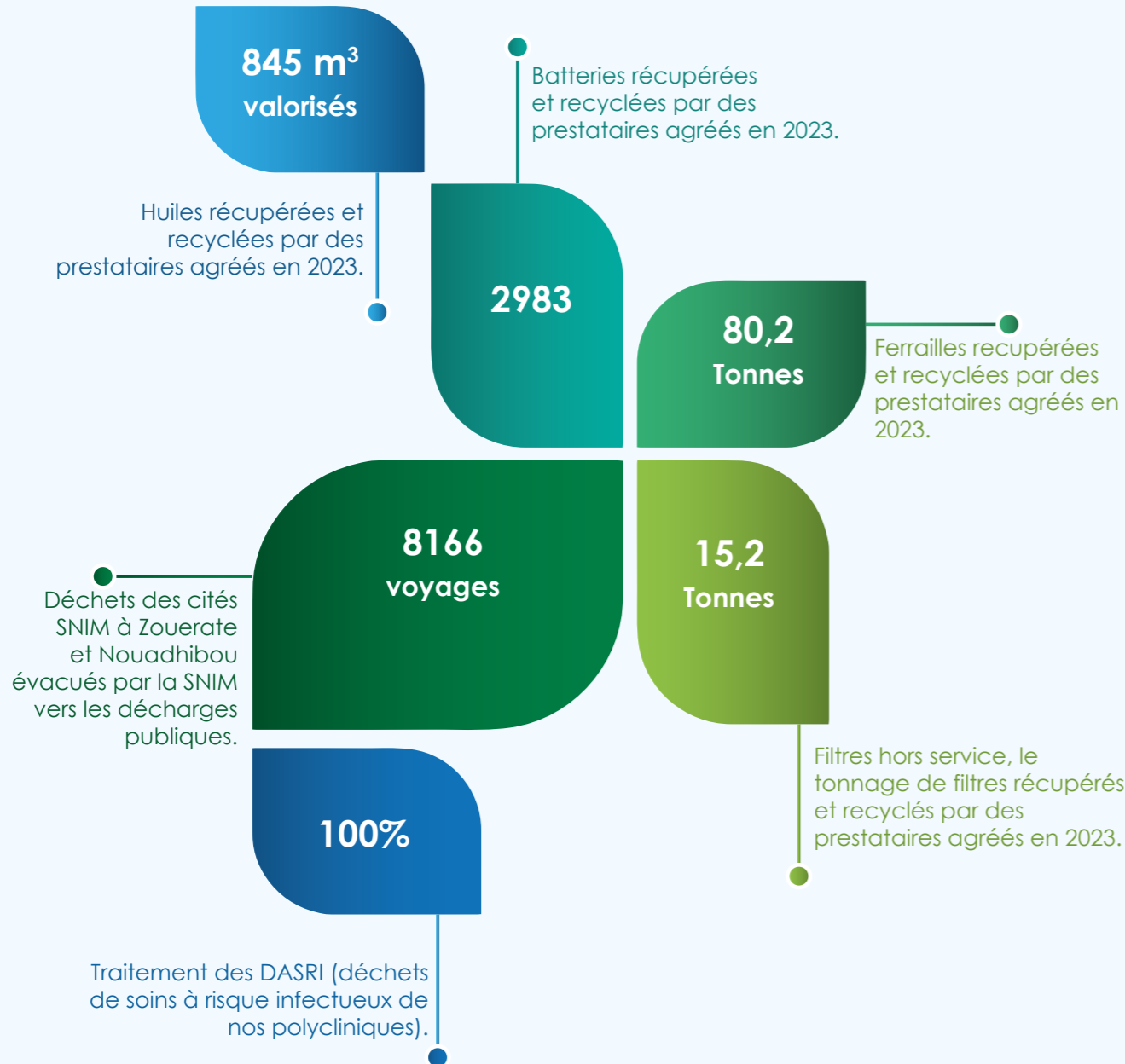


Plusieurs réalisations ont été faites en 2023 à savoir :

- La réalisation des plans d'action d'étanchéité pour les deux usines à hauteur de 71% ;
- La mise en service du dépoussiérage SMAB à l'usine I ;
- La mise en service du dépoussiérage des ateliers de criblage de l'usine I ;
- La mise en service de 37/45 dépoussiéreurs en service à l'usine II, par rapport à 36 en 2022.
- La contractualisation des appels d'offres pour des systèmes d'arrosage à l'usine 2.
- Le lancement des commandes pour l'acquisition de nouveaux appareils de mesures des poussières.



## Déchets



La gestion responsable des déchets constitue un enjeu crucial pour les entreprises, non seulement en termes de conformité réglementaire mais aussi dans une perspective de durabilité environnementale. En effet, le traitement efficace des différents types de déchets produits par une organisation permet non seulement de réduire l'empreinte écologique, mais aussi de promouvoir une économie circulaire.

La SNIM génère divers types de déchets, parmi lesquels, on distingue les effluents huileux, les filtres souillés, les batteries usagées, les pneus des engins miniers, les bandes transporteuses, les sources radioactives et les déchets médicaux. La gestion de ces déchets repose sur le tri à la source, le traitement par la valorisation et le recyclage, ainsi que l'élimination des déchets restants selon les normes en vigueur.

En 2023, la SNIM a récupéré et recyclé 845 m<sup>3</sup> d'huiles et 15,2 tonnes de filtres souillés. Les ferrailles usées totalisant 80,2 tonnes, ainsi que 2983 batteries usées ont été recyclées par des prestataires agréés.

En ce qui concerne les déchets médicaux à risque, générés par les activités des polycliniques, ils sont actuellement traités de manière intégrale au sein des deux établissements concernés.

La SNIM a également mis en place des programmes environnementaux pour atténuer les émissions atmosphériques, gérer les effluents usés et les déchets industriels, et rationaliser les ressources hydriques et énergétiques. En 2023, 8166 voyages ont été effectués pour évacuer les déchets des cités SNIM vers les décharges publiques.



## Les résidus

L'engagement de la SNIM pour une gestion responsable des résidus miniers issus de ses opérations est ferme et constant.

A ce jour, la SNIM n'enregistre aucun risque lié à ses installations de stockage de résidus miniers ; assurant ainsi la sécurité des travailleurs, des communautés locales, de l'environnement et des infrastructures.



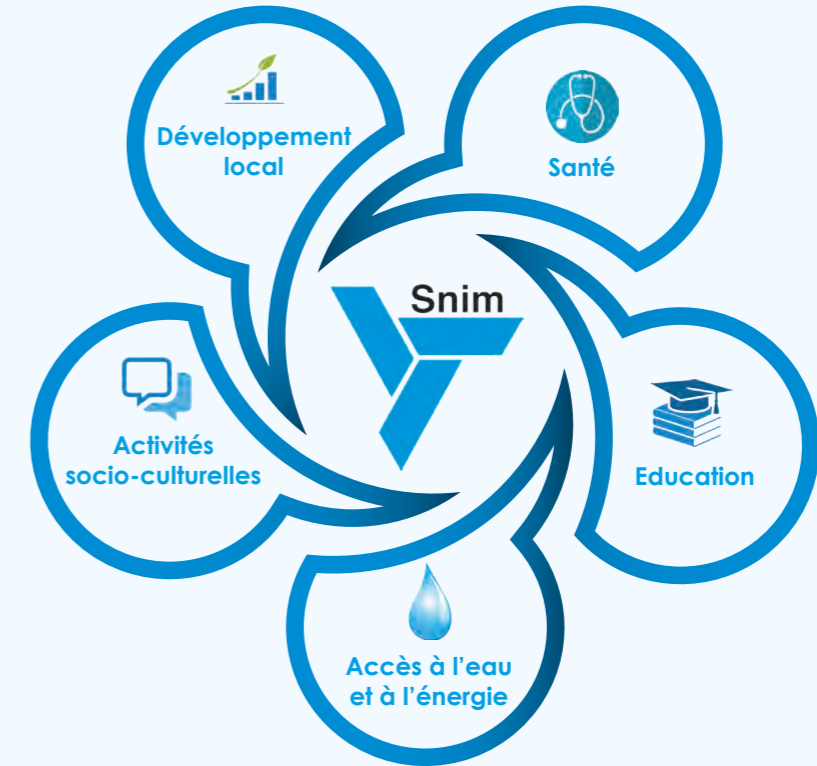
**Nos résidus miniers sont des déchets inertes, résultant du procédé de traitement du minerai qui est purement mécanique, sans utilisation d'additifs chimiques ou production de lixiviats.**



## 2. Le développement social au cœur de notre démarche de développement inclusif et durable



Le développement social occupe une place centrale dans notre mission et notre engagement en faveur de la responsabilité sociale et environnementale. C'est un processus vital qui enrichit notre compréhension des besoins et des aspirations de nos parties prenantes, tout en renforçant les liens au sein de notre communauté.



À travers nos initiatives RSE, nous visons à promouvoir des interactions inclusives, à favoriser la diversité et à soutenir le développement personnel de chacun. Ce faisant, nous cultivons une culture d'entreprise qui valorise non seulement la réussite individuelle, mais aussi la contribution collective au bien-être communautaire.

## Pratiques d'emploi

Les pratiques d'emploi à la SNIM illustrent un engagement profond en faveur du développement professionnel et personnel de ses collaborateurs. À travers une politique de formation robuste et un investissement continu dans le

développement des compétences, l'entreprise s'efforce de garantir un environnement où chaque employé peut non seulement exceller dans ses fonctions actuelles, mais aussi se préparer efficacement aux défis futurs.

### Statistiques du personnel et bien-être

Le développement des ressources humaines est un pilier essentiel de la stratégie de développement de notre entreprise. Depuis de nombreuses années, la SNIM manifeste son engagement

envers ses collaborateurs à travers cinq objectifs clés qui stimulent l'engagement de chacun en faveur d'une performance durable.

### Les objectifs clés de l'engagement de la SNIM en faveur d'une performance durable



L'effectif global de la SNIM a connu une augmentation, passant de **6170** employés en 2021 à **6465** en 2023.

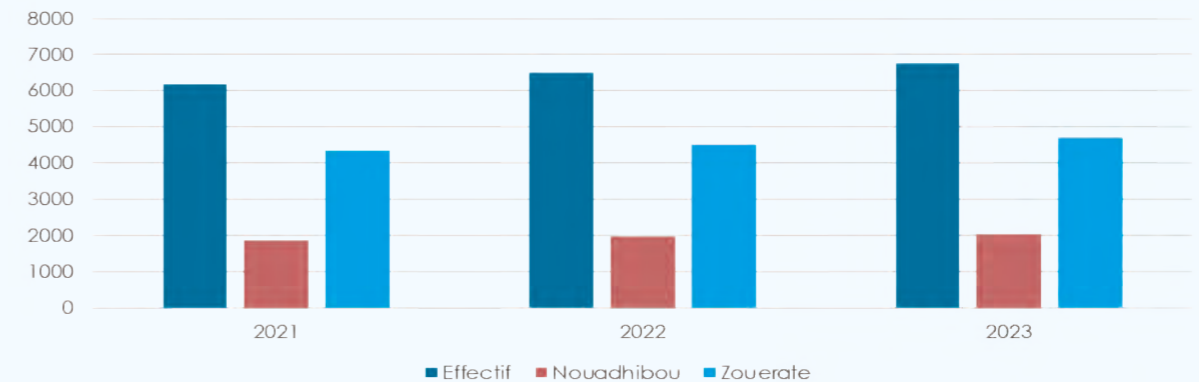
Au 31 décembre 2023, notre effectif comptait 450 cadres, 3487 agents de maîtrise et 2528 ouvriers.

A noter que 70% de nos salariés se trouvent à notre site de Zouerate.

### Evolution par site

Répartition de l'effectif de la SNIM par site			
	Zouerate	Nouadhibou	Total
Effectif	4 496	1 969	6 465

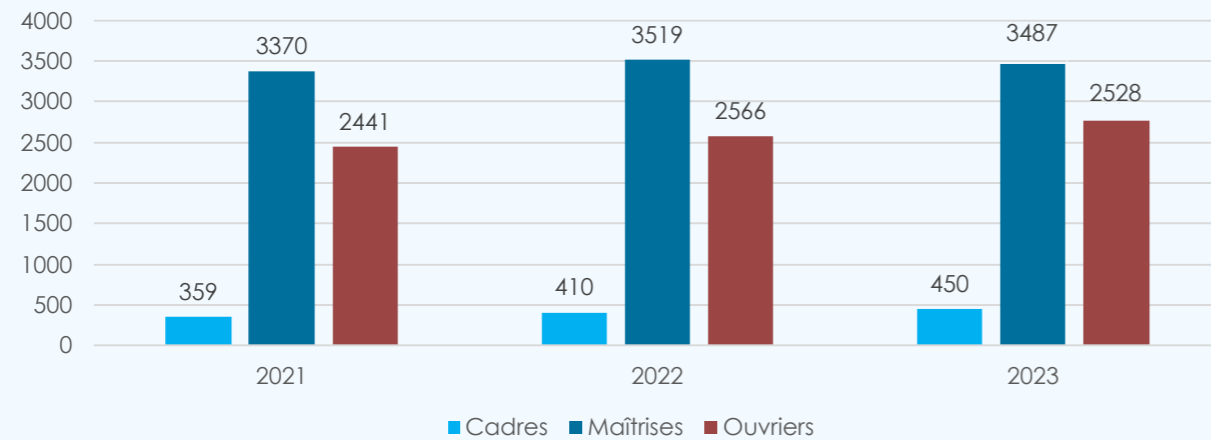
Graphe 3: Répartition de l'effectif de la SNIM par site



## Evolution par catégorie

	2021	2022	2023
Cadres	359	410	450
Maîtrises	3 370	3 519	3 487
Ouvriers	2 441	2 566	2 528
<b>Total</b>	<b>6 170</b>	<b>6 495</b>	<b>6 465</b>

Graphe 4: Evolution de l'effectif de la SNIM par catégorie



## Formation et développement des compétences



Le système de formation de l'entreprise couvre aussi bien la formation professionnelle continue que la formation initiale. La nouvelle politique de formation professionnelle a pour objectif de garantir aux collaborateurs de la SNIM un socle de compétences clés nécessaires à l'exécution de leur mission opérationnelle, tout en leur garantissant un bon niveau d'employabilité. Concrètement, sa mise en place se traduit par :

- Des recrues mieux formées en cycle initial
- Le recyclage ou la montée en compétence des collaborateurs en fonction

- Le développement de nouveaux partenariats dans le domaine de la formation professionnelle.

Pour ce faire, deux centres dédiés sont ouverts à Zouerate et à Nouadhibou.

La préparation de la relève à la SNIM se fait par la formation initiale à des niveaux CAP/ BTS. La SNIM finance également des bourses d'études au profit de certains bacheliers, qui à la fin de leur formation, peuvent être recrutés par l'entreprise suivant les procédures de recrutement.

**Bilan du plan de formation 2023**

**2 275**  
collaborateurs ont bénéficié de  
14 817 heures de formation.

**676**  
apprenants ont évolué au sein du  
Centre de Formation Professionnelle  
de Zouerate.

	2021	2022	2023
Nombre agents formés (avec doublons)	3 328	2 395	2 275
Taux de personnel formé (sans doublons) (%)	23	37	28
Nombre d'heures de formations offertes (heure diffusion)	19 390	14 775	14 817
Nombre moyen d'heures de formation par salarié par an	3,14	6	8,8

**Politique salariale et promotions**

En 2023, la SNIM a renforcé sa politique salariale, marquant une année d'importants ajustements et reconnaissances pour ses collaborateurs.

Cette année a connu une amélioration importante de la rémunération du personnel : une augmentation générale des salaires, des augmentations individuelles au mérite et des primes exceptionnelles.

Au total, 24,4% des collaborateurs ont bénéficié, en 2023, d'un réajustement et ou d'une promotion.

Les augmentations cumulées sur 3 ans ont dépassé la valeur de 30% du salaire de base. Cette décision reflète la reconnaissance des efforts exceptionnels fournis par l'ensemble du personnel de la SNIM. De plus, certaines primes ont été augmentées de 50% à 100%, et de nouvelles primes ont été instaurées, pour soutenir davantage le pouvoir d'achat des travailleurs.

“

**Les augmentations  
cumulées sur  
3 ans ont dépassé  
la valeur de 30%  
du salaire de base**

”

**Encadré 1: Soutien scolaire renforcé pour les enfants des salariés de la SNIM**

En 2023, la SNIM a lancé un programme de soutien scolaire destiné aux enfants de ses employés, candidats aux examens nationaux. Plus de 60 professeurs et instituteurs ont été mobilisés grâce au soutien de la Direction de la Communication et de l'Action Sociale, en collaboration avec l'ASC Kedia à Zouerate et l'ASC SNIM à Nouadhibou.



Entre avril et juin 2023, les cours de soutien ont couvert toutes les matières de base. Ce programme a bénéficié à 919 élèves, dont 575 à Zouerate et 344 à Nouadhibou, pour la préparation du Bac, du Brevet et du concours d'entrée en première année secondaire.

**Encadré 2: Une colonie de vacances au profit des enfants des salariés de la SNIM**



Dans le cadre de ses activités visant l'épanouissement de ses collaborateurs et leurs familles, la SNIM a organisé une colonie de vacances au profit de 40 élèves, issus des familles des salariés de la SNIM et du couloir du chemin de fer, qui s'est déroulée à Agadir au Royaume du Maroc du 19 août au 2 septembre 2023.

L'organisation de cette deuxième édition est une contribution de la SNIM à l'encouragement de la culture de l'excellence en milieu scolaire.

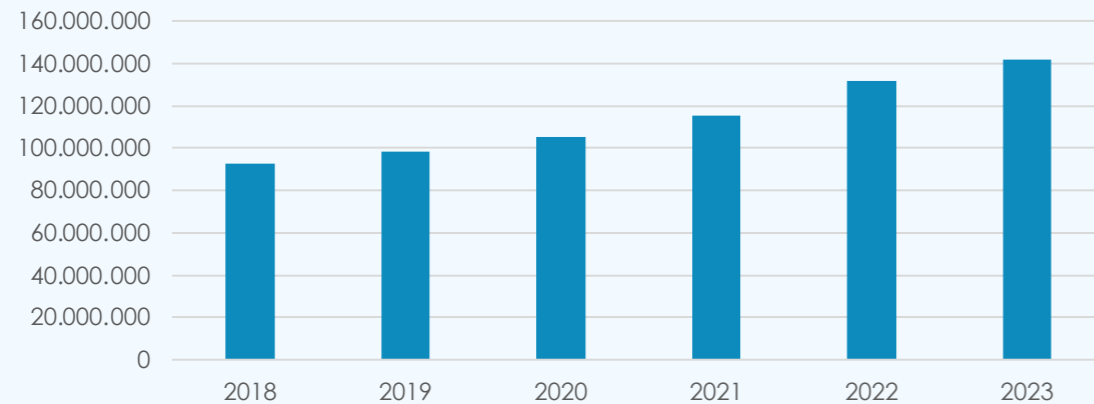


### Encadré 3 : Régime de retraite complémentaire

La SNIM poursuit l'exécution de son plan de modernisation sociale, visant à renforcer sa capacité à gérer les importantes problématiques sociales de ses ressources humaines. Le système de retraite complémentaire, mis en place depuis le 1er janvier 2011, en constitue un jalon important.

Ce régime vise à épargner 17% du salaire de chaque employé, dont 10% sont pris en charge par l'entreprise. En 2023, la SNIM a exceptionnellement soutenu le pouvoir d'achat de ses employés en prenant en charge 50% de la cotisation salariale au régime de retraite complémentaire de mai à décembre 2023.

Graphe 5: Evolution de la contribution de la Snim dans le régime de retraite complémentaire (MRU)



### Évaluation de la satisfaction des employés

La satisfaction et l'engagement des employés sont évalués de manière proactive à la SNIM par le biais d'une étude de satisfaction du personnel, intégrée de manière stratégique dans le projet de développement des ressources

humaines. Cette démarche permet non seulement de recueillir les opinions et les perceptions des collaborateurs sur leur environnement de travail, mais aussi de mettre en lumière les aspects clés nécessitant une amélioration continue.



## Sécurité et santé au travail



La SNIM valorise son capital humain en mettant la santé et la sécurité de ses employés au cœur de ses priorités à travers le Plan d'Action Sécurité. Lancé en 2017, ce plan vise à prévenir les risques professionnels par une approche globale organisée autour des axes suivants :



Cette politique de sécurité démontre l'engagement ferme de la SNIM à assurer un environnement de travail sûr et à promouvoir le bien-être de ses collaborateurs à travers des actions concrètes et structurées.



### ← Certification ISO45001 et couverture complète

La SNIM travaille actuellement sur la mise en place du processus de certification ISO 45001. Cette certification représente un jalon crucial dans son engagement continu à fournir un environnement de travail sécurisé et sain pour tous ses employés. Les principaux objectifs de cette certification incluent :

- L'élaboration et la mise en œuvre d'une politique de gestion de la Santé et de la Sécurité au Travail.
- L'établissement des objectifs prenant en compte les exigences légales et les informations sur les risques liés à la Sécurité et à la Santé au Travail.

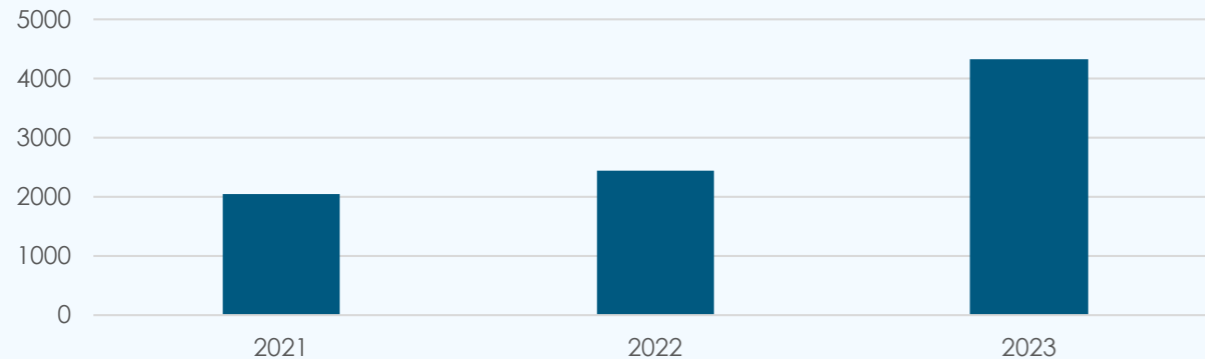
Dans le cadre de notre préparation à la certification ISO 45001, il est à noter que tous les travailleurs de notre entreprise bénéficient déjà de la couverture du système de gestion de la santé et de la sécurité au travail. Cela signifie que chaque membre de notre équipe est soutenu par des politiques et des procédures robustes conçues pour assurer sa sécurité et son bien-être durant son travail.

### ← Formation et amélioration continue de la sécurité

Dans un souci constant d'amélioration de la sécurité au sein de l'entreprise, la SNIM a placé la formation et le développement continu de ses employés au cœur de ses priorités. En 2023, cet engagement s'est concrétisé par la formation de 4320 salariés sur les risques de sécurité. Cette

démarche proactive comprend des programmes spécifiques par métier ainsi qu'une formation systématique, suite à l'analyse des incidents, témoignant de notre engagement résolu envers l'amélioration continue de nos pratiques de sécurité.

Graph 6: Nombre de personnes ayant subi une formation sur la sécurité



Les efforts de la SNIM en matière de sécurité ont porté leurs fruits, avec une baisse remarquable de 75% du taux de fréquence des accidents et de 67% du taux de gravité par rapport à 2017. De plus, aucun décès n'a été enregistré en 2023, démontrant l'efficacité des mesures préventives mises en place.

	2021	2022	2023
Nombre de personnes ayant subi une formation sur la sécurité	2 040	2 447	4 320
Taux d'accidents du travail enregistrables (%)	100%	100%	100%
Accidents de travail avec arrêt	98	98	106
Jours d'arrêt	2 772	2 949	3 045
Accidents mortels	0	0	0
Accidents mortels trajets	0	1	0
Taux de décès suite à un accident de travail	0,00%	0,00%	0,00%
Taux de fréquence	6,54	6,47	6,42
Taux de gravité	0,19	0,19	0,18
Taux de traitement de situations dangereuses(%)	90%	92%	96%

#### Les causes des accidents de travail

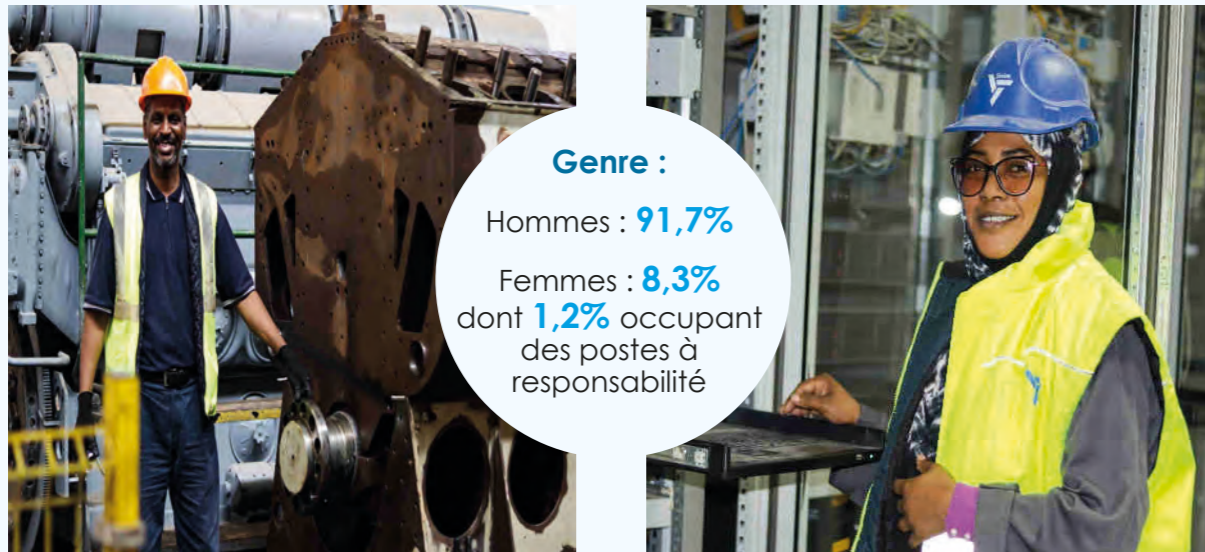
	2021	2022	2023
Fausse manœuvre	28%	33%	37%
Absence de procédure	26%	17%	19%
Non-respect des procédures	14%	10%	13%

## Non-discrimination et égalité des chances

La SNIM place la non-discrimination et l'égalité des chances au cœur de ses valeurs fondamentales et de ses pratiques de gouvernance. Cette approche est essentielle pour assurer un environnement de travail juste et inclusif, où chaque individu a la possibilité de contribuer pleinement au développement de l'entreprise, quels que soient son genre,

son origine ethnique, sa religion ou toute autre caractéristique personnelle. L'entreprise s'engage à promouvoir la diversité, comme en témoigne sa répartition paritaire et ses efforts pour accroître la représentation des femmes dans ses effectifs, notamment aux postes à responsabilité.

Le pourcentage de diversité au sein des organes de gouvernance de la SNIM est réparti comme suit :



Pour accroître le nombre de femmes recrutées chaque année, la SNIM a déployé des efforts notables et a observé des tendances encourageantes :

En 2023, la SNIM a recruté 373 employés, dont 73% étaient des femmes. Une année record dans l'histoire de la SNIM.



	2021	2022	2023
<b>Taux de femmes à la SNIM (%)</b>	7,44%	7,50%	8,3%
<b>% des femmes dans des postes à responsabilité</b>	1%	1,17%	1,2%
<b>Nombre de recrues</b>	226	389	373
<b>Taux de personnes en situation d'handicap sous-contrat (%)</b>	0,36%	0,40%	0,48%
<b>Part des femmes dans les recrues (%)</b>	5%	32%	73%

L'intégration des groupes vulnérables et des personnes en situation de handicap fait entièrement partie de notre politique de ressources humaines. 0,48% de notre personnel est en situation de handicap.

Nous continuons à maintenir sous contrat et à soutenir tous nos collaborateurs victimes d'accidents de la vie ou de travail.

32

Collaborateurs sous contrat, maintenus dans l'emploi suite à un accident de la vie ou de travail

## Liberté d'association et négociation collective

La SNIM reconnaît l'importance cruciale de la liberté d'association et de la négociation collective dans la promotion d'un environnement de travail juste et équitable. Au sein de l'entreprise, la présence de syndicalistes joue un rôle essentiel en facilitant la communication transparente et constructive entre la direction et les collaborateurs. Cela permet non seulement d'assurer une représentation adéquate des intérêts

des employés, mais aussi de promouvoir des relations de travail harmonieuses et basées sur le dialogue. La SNIM encourage activement la participation des travailleurs dans les processus décisionnels et s'engage à respecter pleinement le droit des employés à la liberté syndicale, conformément aux normes internationales et aux lois locales en vigueur.

## Travail des enfants

La SNIM affirme son engagement envers le respect des droits des travailleurs et la protection des mineurs dans toutes ses opérations, en conformité avec les lois mauritaniennes et les standards internationaux.

Elle garantit qu'aucun mineur n'est employé dans ses opérations en recrutant exclusivement des personnes majeures, c'est-à-dire âgées de plus de 18 ans. Pour assurer la conformité aux lois du travail

mauritanien et aux conventions de l'OIT, concernant le travail des enfants, la SNIM se réfère aux articles 246, 247, 395 et 153 du Code du travail. De plus, elle adhère entièrement à sa Charte d'éthique et respecte rigoureusement les conditions stipulées dans les contrats de travail. La SNIM veille également à ce que ses sous-traitants et fournisseurs respectent ces mêmes normes, telles qu'énoncées dans sa charte d'éthique et son code de conduite fournisseur.

## Travail forcé et esclavage moderne

La SNIM adopte une position ferme contre le travail forcé et l'esclavage moderne, affirmant ainsi son engagement envers des pratiques éthiques et respectueuses des droits humains dans toutes ses activités.

À travers des politiques rigoureuses et des mesures concrètes, l'entreprise s'efforce de prévenir toute forme de travail

forcé dans ses opérations et sa chaîne d'approvisionnement. Cette approche reflète non seulement le respect des normes légales et des conventions internationales, mais aussi une volonté affirmée de promouvoir des conditions de travail dignes et équitables pour tous ses employés et ceux de ses partenaires commerciaux.

Pour prévenir le travail forcé et l'esclavage dans ses opérations et sa chaîne d'approvisionnement, la SNIM met en place les mesures suivantes :

**Interdiction du travail forcé :** La SNIM bannit le recours au travail forcé sous toutes ses formes, y compris :

- Empêcher l'employé de sortir de l'entreprise.
- Avoir recours à des méthodes punitives.
- Ne pas rémunérer les employés.

Ces mesures visent à créer un environnement de travail respectueux des valeurs de la SNIM, excluant toute forme de travail forcé et veillent à respecter scrupuleusement les droits du travail mauritanien et les conventions de l'OIT.

La SNIM s'efforce également de suivre ses différents sous-traitants et fournisseurs afin qu'ils respectent ses valeurs énumérées dans la charte d'éthique et le code de conduite fournisseur.



## Pratiques de sécurité

### ← Sécurité sur les Sites : Protéger nos équipes et nos actifs

La SNIM a mis en place des mesures de sécurité rigoureuses pour assurer la protection de son personnel et de ses installations. Des formations régulières et des campagnes de sensibilisation promeuvent une culture de sécurité, tandis que l'utilisation d'équipements de protection individuelle est rendue obligatoire. Des procédures strictes et des inspections régulières garantissent le bon fonctionnement de nos opérations, avec des signalisations claires et des aménagements spécifiques pour réduire les risques.



### ← Effectif de Sécurité : Garantir la surveillance et l'application des protocoles

La SNIM compte un total de 96 employés dédiés à la sécurité. Leur rôle essentiel est de surveiller, d'appliquer les protocoles de sécurité et de veiller à la protection

de ses employés et de ses installations. Leur engagement quotidien contribue à maintenir un environnement de travail sûr et sécurisé.

### ← Résultats du plan de formation en sécurité : maintien d'un faible nombre d'accidents

Le plan de formation en sécurité a permis de maintenir un faible nombre d'accidents de travail avec arrêt, totalisant 106 en 2023. Les principales causes identifiées

incluent les fausses manœuvres (37%), le non-respect des procédures (19%) et le faible taux de traitement des situations dangereuses (13%).



## Un développement économique solidaire et inclusif des communautés locales



La SNIM attache une grande importance aux communautés locales qui gravitent autour de ses zones d'activités. En plus de ses efforts pour optimiser l'utilisation de l'eau et améliorer son efficacité, l'entreprise s'engage activement à soutenir le développement socio-économique des populations de Zouerate, F'derick, ainsi que des maraîchers et éleveurs le long du corridor Zouerate-Nouadhibou.

Les dépenses de la SNIM, qui incluent 37 millions MRU pour la santé, 78 millions MRU pour l'éducation, 153 millions MRU pour l'accès à l'eau et à l'énergie, ainsi que 161 millions MRU pour le développement local, illustrent les efforts déployés pour améliorer les conditions de vie des communautés locales. **«Ces investissements ciblent des domaines essentiels tels que la santé, l'éducation, et l'accès aux services essentiels, reflétant les priorités de l'entreprise en matière de bien-être communautaire.»**

#### Encadré 4 : La fondation SNIM



La fondation SNIM est une association non politique, non syndicale et à but non lucratif, établie en 2007 et reconnue d'utilité publique depuis 2012. Bras social de la SNIM, elle vise à catalyser le progrès social et économique, à être un moteur de changement positif et à être le modèle d'une approche holistique de développement. La Fondation

s'efforce de créer des partenariats solides, de mettre en œuvre des programmes novateurs et d'agir en tant que catalyseur pour une croissance inclusive, tout en étant guidée par les principes de responsabilité et de transparence.

En structurant ses programmes autour de cinq engagements clés, la Fondation contribue activement à la réalisation des Objectifs de Développement Durable (ODD), soutenant ainsi les objectifs nationaux et internationaux dans le domaine.

*Promouvoir l'accès des populations ciblées aux services sociaux de base (eau, électricité, santé, éducation...) en privilégiant au mieux l'utilisation des énergies renouvelables et les procédés respectant la préservation de l'environnement.*



## Accès à l'eau



L'accès à l'eau a toujours été un défi majeur auquel la SNIM est confrontée dans sa volonté de répondre aux attentes des populations du couloir du chemin de fer, qui en ont besoin pour se fixer dans leurs localités.

Dans ce cadre, le programme de recherche de points de forages, initié en 2022, a permis, à la fin de l'année 2023, la réalisation de 34 forages exploitables. Equipés de panneaux solaires et sécurisés, ces forages ont un débit et une capacité de stockage importants pour mieux répondre aux besoins des populations locales, surtout en période caniculaire. Cela permet également d'apporter aux camelins et aux petits ruminants de ces zones des points d'abreuvement salutaires, avec une meilleure maîtrise des flux de la transhumance en toute sécurité, loin de la voie ferrée.

Il est à noter que 34,04 MMRU, ont été consacrés à la réalisation de nouveaux forages et 11 MMRU, ont servi à l'extension des capacités de l'usine de traitement des eaux saumâtres installée à Zouerate. 9 millions MMRU, ont été affectés à la recherche de nouveaux points de forages pour des exploitations futures.



**En 2023, la SNIM a produit un total de 4 315 298 m<sup>3</sup> d'eau, dont 46% ont été consommés pour des besoins industriels et environ 42% ont couvert les besoins sociaux. Comparativement, en 2022, la production totale d'eau était légèrement inférieure, atteignant 4 313 630 m<sup>3</sup>.**



La consommation industrielle a augmenté de 3% par rapport à 2022, passant à 1 993 879 m<sup>3</sup>, en liaison avec l'intensification de ses activités industrielles. De même, la consommation sociale a légèrement augmenté de 1%, atteignant 1 822 857 m<sup>3</sup>, soutenant ainsi une croissance démographique et une amélioration de l'accès à l'eau potable.



Ce vaste programme de pompage d'eau a eu comme corolaire l'introduction de l'agriculture intensive au profit des populations de ces contrées désertiques.

Une petite révolution verte réussie pour la première fois grâce à la disponibilité de l'eau qui a permis l'éclosion de quelques cultures maraîchères dans la région.



## Accès à l'énergie

La SNIM assure entièrement la production énergétique nécessaire à ses installations. Elle fournit également l'électricité nécessaire aux villes de Zouerate et F'derick.

À ce jour, cette production d'énergie vient essentiellement de trois centrales thermiques qui ont une puissance totale de 100 mégawatts.

En parallèle, la SNIM augmente graduellement sa capacité en énergies



**Sur une production totale de 393 073 MWH en 2023, 75% ont été consommés pour des besoins industriels tandis que 15% ont couvert les besoins civils.**



propres. avec déjà une centrale solaire à Zouerate, et une éolienne à Nouadhibou, d'une puissance installée totale de 7,4MW. A Zouerate, une nouvelle centrale solaire de 12 MW est en cours de montage pour renforcer le mix énergétique.



**Sur un volet solidaire, la SNIM fournit aux ménages isolés des kits d'éclairage solaire leur permettant, outre l'éclairage nocturne, de faire fonctionner un téléviseur et des prises pour la recharge de téléphones portables.**

**Ainsi, en 2023, un budget de 728 000 MRU a été alloué à cette action qui a profité aux localités de Ben Amera, Choum, Touajil et Birmoghrein.**



## Education

L'appui au secteur éducatif occupe une part importante des budgets alloués par la Fondation SNIM.

L'accompagnement du secteur éducatif s'est traduit par la construction, l'extension et la réfection de plusieurs établissements scolaires et préscolaires avec un montant de 52,3MMRU, soit 57% du budget affecté en 2023 à ce secteur.

Une nouvelle initiative a été lancée dans ce domaine par l'introduction de bourses pour la formation et l'insertion professionnelle des enfants des salariés de l'entreprise. Dans le même ordre d'idées, des initiatives pédagogiques ont été financées pour aider les enfants à mieux préparer les examens nationaux.

Ces deux initiatives ont mobilisé 27 MMRU, soit 29,43% du budget alloué à l'éducation.

Autres initiatives en 2023 :

- L'attribution des aides financières à 243 étudiants de l'enseignement supérieur. Ce soutien s'inscrit dans le cadre du plan de soutien à l'éducation et à la formation des étudiants inscrits dans des établissements d'enseignement supérieur.
- La distribution de 20 000 uniformes scolaires aux élèves d'établissements scolaires dans la wilaya de Tiris Zemmour, Dakhlet Nouadhibou et Choum (Adrar).





## Santé



La SNIM dispose de ses propres structures sanitaires dont deux polycliniques pour la prise en charge médicale de tous ses collaborateurs et de leurs familles. Les deux polycliniques assurent tous les actes médicaux, de la consultation à l'intervention chirurgicale.

Les deux polycliniques sont dotées d'une capacité d'hospitalisation de 100 lits chacune (200 lits en globale) et équipées de matériels médicaux modernes.

Sur le lieu de travail, une unité de santé au travail (UST) fournit aux travailleurs les services médicaux courants et les premiers soins en cas d'accident.

Onze unités de santé au travail sont installées sur les différents sites et dans les bases de vie bordant le chemin de fer afin d'aider à prévenir les maladies professionnelles et de rapprocher les services médicaux des travailleurs.

	2018	2019	2020	2021	2022	2023
<b>Consultations</b>	154 716	137 800	132 361	128 108	149 384	163 311
<b>Journées d'hospitalisation</b>	11 069	9 962	9 776	11 482	15 419	19 326
<b>Actes chirurgicaux</b>	1 071	1 051	876	865	787	716
<b>Examens de laboratoire</b>	46 196	39 668	40 433	43 657	46 465	64 160
<b>Examens radio</b>	3 020	5 547	5 306	4 636	6 029	7 946
<b>Actes dentaires</b>	6 269	6 489	4 811	5 492	7 925	7 040
<b>Accouchements</b>	603	611	659	631	538	770

En 2023, le secteur de la santé, en tête des postes budgétaires, a marqué des avancées significatives.

Outre les projets traditionnels de rénovation et de réhabilitation, une nouvelle approche en matière de prestation de soins a été adoptée, en particulier pour les localités du couloir. Cette stratégie inclut l'organisation de caravanes médicales en partenariat avec des ONG spécialisées, garantissant un suivi continu, essentiel pour les patients souffrant de maladies chroniques.

Ce changement vise à éviter la simple distribution de médicaments dans les centres de santé. 21 sessions médicales spécialisées ont été organisées à Nouadhibou et à Zouerate au cours de l'année 2023, renforçant ainsi l'accessibilité et la qualité des soins dans ces régions.



Par ailleurs, la couverture médicale s'est élargie avec la prise en charge des retraités de la SNIM. Désormais, tous les retraités du groupe SNIM rejoignent le portefeuille des assurés à la Caisse Nationale d'Assurance Maladie. À la fin de l'année 2023, les cotisations de 1 914 retraités ont été prises en charge par la SNIM, soit 138 affiliés de plus par rapport à l'année précédente.

C'est dans cette dynamique d'amélioration continue que la SNIM a signé, en 2023, un partenariat avec la Fondation Cheikh Khalifa Ben Zayed au Maroc (FCKM) pour la mise à niveau de ses structures de santé.

### ↳ Subventions aux institutions religieuses, étatiques et culturelles

En 2023, diverses actions ont été réalisées en faveur d'institutions religieuses, étatiques et culturelles qui ont bénéficié d'un financement global de 73.4 MMRU.



- Subvention de fonctionnement au profit de plusieurs communes : BOULENOUAR, TMEIMICHATE, CHOUM, FDERICK, ZOUERATE et NOUADHIBOU.
- Réhabilitation d'un bâtiment administratif à TMEIMICHATE.

**Distribution de repas pour l'iftar tout le long du couloir du chemin de fer durant le mois sacré du Ramadan.**



**Soutien financier pour le pèlerinage bénéficiant à 36 salariés, en plus de représentants des retraités et des imams locaux.**

**Réhabilitation et rénovation de deux mini complexes sportifs à Zouerate.**



**Equipement du terrain de football de la cité de Cansado à Nouadhibou.**

**Construction d'un poste de Police dans le quartier des 600 Logements à Zouerate.**

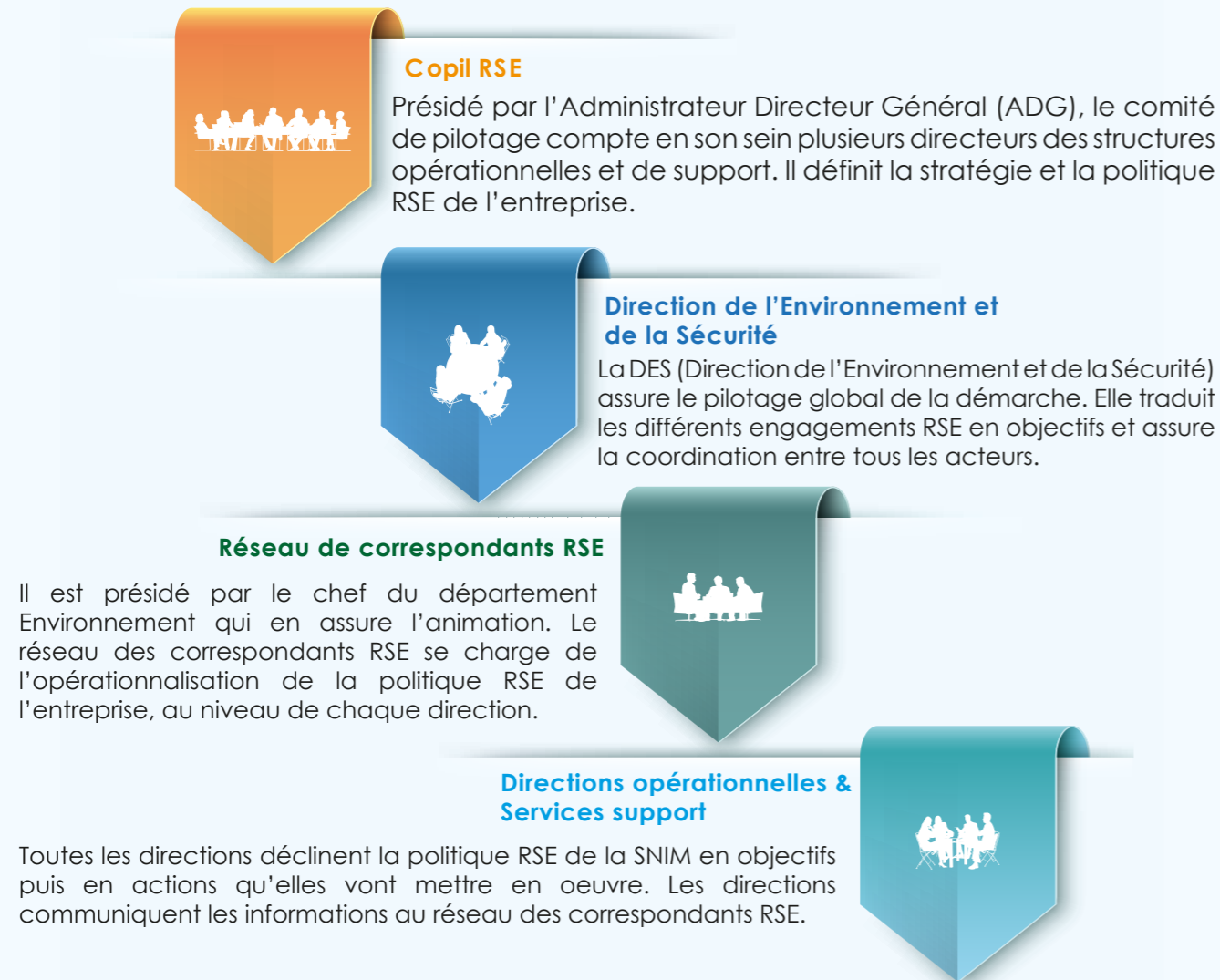


**Construction, rénovation et équipement de mosquées et autres infrastructures religieuses pour améliorer les conditions de prière et de rassemblement.**





## Focus sur la gouvernance de notre démarche de développement durable



## Impacts économiques

### ➤ Valeur économique directe générée :

En 2023, la SNIM a généré une valeur économique directe impressionnante de 50,053 milliards MRU (1,367 milliard USD), témoignant de son rôle significatif dans l'économie nationale. La SNIM contribue à hauteur de 9% au PIB Mauritanien.

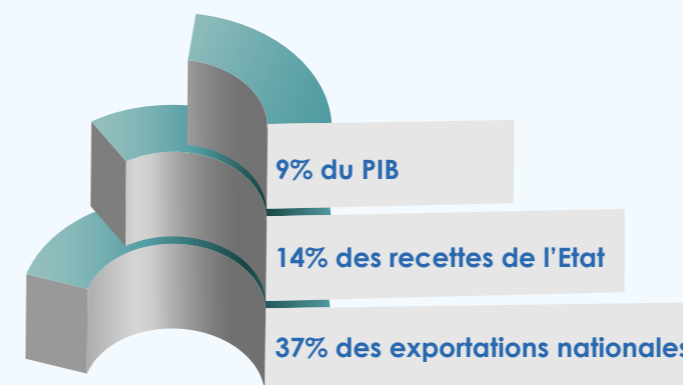
### ➤ Initiatives pour maximiser les résultats économiques :

Pour maximiser les résultats économiques positifs, la SNIM a lancé plusieurs initiatives stratégiques. Celles-ci comprennent l'augmentation de ses capacités de production, la réduction de son empreinte carbone, le développement de technologies pour décarboner la production de minerai de fer, ainsi que la recherche de partenariats alignés sur les tendances de la demande des clients dans un contexte de transition vers une économie décarbonée.

### ➤ Contribution nationale et investissements locaux (GRI 207) :

La SNIM joue un rôle prépondérant dans l'économie nationale, avec 37% des exportations nationales et 14% des recettes de l'État en 2023. De plus, son impact sur le produit intérieur brut (PIB) du pays est resté stable à 9% en 2023. Parallèlement, la SNIM a investi 8 300 000 MRU en 2023 pour soutenir l'économie locale et favoriser la création d'emplois.

### Contribution nationale de la SNIM



### Nos fournisseurs en 2023



## Anti-Corruption

La SNIM accorde une importance capitale à la lutte contre la corruption dans toutes ses activités. À travers des mesures rigoureuses et une vigilance constante, l'entreprise s'efforce de maintenir des normes élevées de transparence et d'intégrité. Cette démarche reflète un engagement profond envers une gouvernance d'entreprise responsable et éthique, essentielle pour assurer la confiance et le respect des parties prenantes.

En 2023, la SNIM a fait des progrès notables dans la gestion des risques de corruption, avec 25% de ses processus

évalués pour détecter les risques de corruption, marquant une amélioration significative par rapport aux années précédentes où aucun processus n'avait été évalué. Cette initiative proactive a permis d'identifier cinq risques significatifs liés à la corruption, soulignant l'efficacité et la rigueur des nouvelles mesures de contrôle interne mises en place. Malgré ces risques identifiés, il n'y a eu aucun cas avéré de corruption, confirmant l'absence de corruption active au sein de l'organisation et attestant de l'efficacité des politiques de prévention.

**Evolution des audits réalisés 2021-2023**

	2021	2022	2023
Pourcentage des audits réalisés du programme annuel (%)	13%	73%	90%
% des directions auditées	5%	40%	53%
% des écarts traités dans les 12 mois	-	24%	25%

## Achats responsables

Dans le cadre de la structuration de sa démarche RSE, suivant l'ISO 26000, la SNIM s'est engagée à garantir une gestion et une réduction des risques environnementaux, économiques et sociaux liés à sa chaîne d'approvisionnement, via un programme d'achats

responsables. Cet engagement se matérialise aujourd'hui par l'adoption d'une politique d'achats responsables, d'un code de conduite fournisseur et d'une procédure de surveillance extra financière de nos fournisseurs stratégiques.

En juin 2022, la SNIM a entamé l'évaluation de ses fournisseurs stratégiques afin que ses partenaires participent et res-

pectent un ensemble de règles et de principes en matière d'environnement, d'éthique et de responsabilité sociale.

“ En 2023, tous les fournisseurs stratégiques de la SNIM ont signé le code de conduite des fournisseurs avec des contrats contenant des clauses sur les exigences en matière d'environnement, de travail et de droits de l'Homme. ”

“ Tous les fournisseurs et sous-traitants stratégiques de la SNIM ont été évalués sur leurs performances RSE. ”

### ← Nos engagements

Nous nous engageons à :

- Etablir un programme de pilotage et d'amélioration continue de la performance, en matière d'achats responsables, en tenant compte des enjeux auxquels nous sommes confrontés ;
- Etablir des partenariats avec des fournisseurs responsables ;
- Promouvoir la responsabilité sociétale dans le choix et les relations avec nos fournisseurs ;
- Assurer une vigilance extra financière tout au long de la chaîne de valeur de l'entreprise ;
- Intégrer les questions environnementales et sociales dans le processus d'approvisionnements ;
- Favoriser, sous les mêmes conditions, le choix de fournisseurs locaux.

Cette évaluation a englobé les sujets suivants :

- Respect de la santé & de l'hygiène et de la sécurité ;
- Prévention de la corruption ;
- Respect des droits de l'homme et du travail ;
- La protection de l'environnement.




Résultats	Nombre	Pourcentage
BONNE	50	46%
ACCEPTABLE	44	41%
A SURVEILLER	14	13%
<b>TOTAL</b>	<b>108</b>	<b>100%</b>





# Annexes

## Annexe 1 : Contribution de la SNIM aux Objectifs de Développement Durable

ODD	Contributions de la SNIM
 <p><b>Pas de pauvreté</b></p>	<p><b>Augmentation des Salaires</b> : En 2023, une augmentation de 10% du salaire de base a été accordée à 10% de l'effectif, en complément de l'augmentation générale des salaires de 10% réalisée en 2022. Les gratifications sont de 7 salaires de base plus 100 000 MRU pour les ouvriers, 6 salaires de base pour les maîtrises, et 5 salaires de base pour les cadres.</p> <p><b>Soutien Social</b> : Un budget social de 1 milliard MRU a été accordé en 2023 pour consolider les projets sociaux dans les domaines de la santé, du cadre de vie, de la scolarité, ainsi que des activités sportives et socio-éducatives.</p> <p><b>Logement Abordable</b> : En 2023, la SNIM a renforcé sa politique de logement en distribuant 600 terrains aux collaborateurs à Nouadhibou, en partenariat avec la Zone Franche de Nouadhibou, complétant ainsi la distribution des 600 logements réalisée à Zouerate l'année précédente, avec un financement de 30% par la SNIM et un prélèvement mensuel de l'indemnité de non-logement sur 10 à 15 ans, sans affecter le salaire.</p> <p><b>Développement Local</b> : La SNIM a alloué 161 millions MRU au développement local en 2023.</p>
 <p><b>Faim Zéro</b></p>	<p><b>Contribution Nationale</b> : En 2023, la SNIM a contribué à hauteur de 9% au PIB national, 37% des exportations nationales et 14% des recettes de l'État.</p> <p><b>Investissement Local</b> : En 2023, la SNIM a investi 8,3 MMRU pour soutenir l'économie locale. La Fondation de la SNIM a également investi 8,5 MMRU pour initier des projets agricoles à Choum, Fderick et au site minier T014, utilisant des techniques culturales sous serre et goutte à goutte pour contribuer au renforcement de la sécurité alimentaire et à la promotion du développement socio-économique des régions arides du pays.</p>
 <p><b>Bonne Santé et Bien-être</b></p>	<p><b>Couverture Médicale</b> : Prise en charge médicale intégrale pour tous les employés et leurs familles, soit plus de 31000 personnes.</p> <p><b>Investissement en Santé</b> : Les dépenses de la SNIM, incluant 37 millions MRU pour la santé en 2023, montrent un engagement continu dans ce domaine crucial.</p> <p><b>Signature d'un partenariat</b> avec la Fondation Cheikh Khalifa Ben Zayed au Maroc pour la mise à niveau des structures de santé.</p> <p><b>Infrastructures de Santé</b> : Deux polycliniques et onze unités de santé au travail pour les employés et leurs familles.</p> <p><b>Soutien Sanitaire</b> : En 2023, la SNIM a intensifié ses initiatives dans le secteur de la santé, incluant la réalisation de 21 sessions médicales spécialisées à Nouadhibou et à Zouerate au cours de l'année, Subvention pour des journées de sensibilisation sur la santé dans le couloir et dans les villes de Zouerate et Birmoghrein, en partenariat avec des ONG, la réhabilitation du centre de santé de Boulanoir, la réalisation de consultations spécialisées par des neurochirurgiens et la gestion des cotisations de 1 914 retraités affiliés à la CNAM.</p>

Soutien Éducatif : l'extension et la réfection de plusieurs établissements scolaires et préscolaires avec un montant de 52,3MMRU, soit 57% du budget affecté en 2023 à ce secteur.

L'attribution des aides financières à 243 étudiants de l'enseignement supérieur.

La distribution de 20 000 uniformes scolaires aux établissements scolaires du couloir du chemin de fer.

Le soutien scolaire aux enfants des salariés de la SNIM, candidats aux examens nationaux. Plus de 60 professeurs et instituteurs ont été mobilisés. Les cours de soutien ont couvert toutes les matières de base, entre avril et juin 2023. 919 élèves, dont 575 à Zouerate et 344 à Nouadhibou, en ont bénéficié pour la préparation du Bac, du Brevet et du concours d'entrée en première année secondaire.

Formation des Employés : En 2023, 2 275 collaborateurs ont bénéficié de 14 817 heures de formation.

Formation Initiale : 676 apprenants ont évolué, depuis 2012, au sein du Centre de Formation Professionnelle de Zouerate.



#### Éducation de Qualité



#### Égalité entre les Sexes

Recrutement Record en 2023, les femmes représentent 73% des 373 nouvelles recrues à la SNIM, A fin 2023, les femmes représentent 8,3% du personnel de la SNIM.



#### Eau potable et Assainissement

En 2023, la SNIM a produit un total de 4 315 298 m<sup>3</sup> d'eau, dont 46% ont été consommés pour des besoins industriels et environ 42% ont couvert les besoins sociaux. Comparativement, en 2022, la production totale d'eau était légèrement inférieure, atteignant 4 313 630 m<sup>3</sup>. La consommation industrielle a augmenté de 3% par rapport à 2022, passant à 1 993 879 m<sup>3</sup>, en liaison avec l'intensification de ses activités industrielles. De même, la consommation sociale a légèrement augmenté de 1%, atteignant 1 822 857 m<sup>3</sup>, soutenant ainsi une croissance démographique et une amélioration de l'accès à l'eau potable.

Projets Hydrauliques : En 2023, la SNIM a achevé la réalisation de 34 forages équipés de panneaux solaires dans le couloir du chemin de fer.



#### Énergie Propre et d'un Coût Abordable

Énergie Renouvelable : En plus de l'intégration des sources d'énergie renouvelable, avec un parc éolien de 4,4 MW à Nouadhibou et un parc solaire de 3 MW à Zouerate, la SNIM a intégré en 2023 des sources d'énergie renouvelable, avec des kits d'éclairage solaire distribués aux ménages isolés du couloir du chemin de fer, permettant l'éclairage nocturne, le fonctionnement de téléviseurs et la recharge de téléphones portables.

A Zouerate, une nouvelle centrale solaire de 12MW était en cours de réalisation en 2023 pour renforcer le mix énergétique de la SNIM.

**Droits du Travail** : Respect strict des droits du travail, interdiction de l'emploi des mineurs et lutte contre le travail forcé, conformément aux normes internationales et aux lois locales en vigueur. La SNIM reconnaît aussi l'importance cruciale de la liberté d'association et de la négociation collective pour créer un environnement de travail juste et équitable.

**Certification** : Préparation de la certification ISO 45001 comme jalon crucial dans l'engagement de l'entreprise pour un environnement de travail sécurisé et sain.

**Emploi des Personnes Handicapées** : En 2023, 0,48% du personnel est en situation de handicap, et la SNIM continue à maintenir sous contrat et à soutenir tous ses collaborateurs victimes d'accidents de travail.

**Formation en Sécurité** : Formation de 4320 agents en 2023. Les efforts de la SNIM en matière de sécurité ont porté leurs fruits, avec une baisse remarquable de 75% du taux de fréquence des accidents et de 67% du taux de gravité par rapport à 2017. De plus, aucun décès n'a été enregistré en 2023, démontrant l'efficacité des mesures préventives mises en place.

Des investissements qui renforcent le développement économique de la SNIM ont été mis en place en 2023 :

- La nouvelle Roue pelle de chargement et sa ligne de reprise dont la mise en service est prévue pour 2024 pour renforcer la capacité de chargement du port avec 6000 tonnes à l'heure.
- Le projet F'derick visant à produire 2 millions de tonnes par an de minerai de fer.
- La construction d'une centrale thermique de 30 MW à Zouerate, pour augmenter la production d'électricité avec une livraison prévue en 2024.

La SNIM a également mis en place un Plan Stratégique d'Entreprise pour orienter son développement et renforcer sa position dans le secteur minier.



#### Travail Décent et Croissance Économique



#### Industrie, Innovation et Infrastructure

Projets en partenariats stratégiques :

- Finalisation du projet El Aouj visant la production de 11, 3 millions de tonnes de minerai de fer.
- Finalisation du projet Takamul visant la production de 10 millions de tonnes de minerai de fer.

Développement Industriel National : Onze filiales opérant dans divers secteurs tels que le BTP, le tourisme, la gestion des installations pétrolières, l'exploitation de pierres ornementales, les réseaux d'eau et d'électricité, la fabrication d'ensembles industriels, la gestion et la promotion immobilière... Ces filiales contribuent au développement industriel national et créent plus de 2000 emplois directs et indirects.

Contrôle des Émissions de Poussières : Mise en œuvre de plans de contrôle des poussières grâce à l'installation de dépoussiéreurs dans les endroits critiques.



#### Inégalités Réduites

La SNIM a mis en place une gouvernance et des procédures dont le but est de garantir l'égalité des chances et réduire les inégalités de résultat, notamment en adoptant des politiques et pratiques non discriminatoires et en promouvant une gouvernance appropriée à cet égard.



Consommation d'Eau : En 2023, 1,8 millions de m³ d'eau produite ont été alloués aux besoins des populations.

Soutien aux Institutions Locales : La Fondation SNIM a alloué un montant de 9 766 426 MRU en 2023 pour renforcer la bonne gouvernance locale, moderniser les infrastructures administratives, soutenir le fonctionnement des communes et améliorer la sécurité publique à Zouerate.

Soutien aux Institutions religieuses : La SNIM a alloué un budget de 43 660 800 MRU en 2023 pour reconstruire et réhabiliter des mosquées, soutenir le pèlerinage à la Mecque, organiser des iftar collectifs...

Soutien aux activités culturelles et sportives : La Fondation SNIM a investi près de 20 120 000 MRU en 2023 pour la construction, la rénovation et l'équipement d'infrastructures sportives à Nouadhibou et Zouerate, promouvant ainsi l'épanouissement de la jeunesse des cités minières à travers des activités culturelles et sportives.

Les principaux objectifs et cibles de l'ODD 12 sont couverts par toutes les actions inscrites sous les pôles environnement, social et économique de la RSE. On note en particulier :

- Les modes de consommation et de production durable.
- Gestion écologique de produits chimiques et des déchets
- La gestion durable des ressources naturelles.
- Adoption et promotion des pratiques durables.

Code de Conduite : Adoption d'un code de conduite pour les partenaires, mettant l'accent sur la responsabilité environnementale, éthique et sociale.

Depuis 2022, la SNIM a entamé l'évaluation de ses fournisseurs stratégiques afin de les responsabiliser sur le respect des principes en matière d'environnement, d'éthique et de responsabilité sociale. A fin 2023, 108 fournisseurs ont été audités.

Achats locaux : 115,25 MMRU dépensés en achats locaux en 2023.

Sous-traitance : Plus d'un milliard MRU ont été alloués à la sous-traitance en 2023, impliquant un total de 49 sous-traitants.

Gestion Environnementale : Amélioration continue du Système de Management Environnemental, incluant des audits réussis et la formation des employés sur les aspects environnementaux.

La SNIM dispose aussi d'un système de rationalisation des ressources, un programme pour la gestion des déchets industriels, un programme pour la gestion des effluents usés et un programme environnemental d'atténuation des émissions atmosphériques.

La SNIM vise à réduire ses émissions de gaz à effet de serre, notamment par l'augmentation de la part des énergies renouvelables et l'amélioration de l'efficacité énergétique de ses opérations.

Elle s'engage à réduire les émissions de poussières et de gaz provenant des cheminées et des gaz d'échappement. Elle met en œuvre des systèmes de dépoussiérage et d'arrosage pour contrôler ces émissions.



### Villes et Communautés Durables



### Consommation et Production Responsables



### Mesures Relatives à la Lutte Contre les Changements Climatiques



### Vie Aquatique

Surveillance et suivi continu : Maintenir des évaluations régulières tous les trois ans pour suivre l'évolution des écosystèmes aquatiques près du port de Nouadhibou, en s'assurant que les méthodes de surveillance sont robustes et bien documentées.

Le rapport de l'année 2023 a fourni une évaluation complète de l'état environnemental au niveau du port minéralier de Nouadhibou, montrant globalement qu'aucune perturbation écologique significative n'a été observée.

La SNIM, qui est certifiée ISO14001 depuis 2011, démontre un engagement continu envers l'amélioration de ses performances environnementales, avec un accent particulier sur la préservation de la biodiversité et la promotion de l'économie circulaire dans la région du Tiris Zemmour.

Gestion des Déchets : Recyclage des batteries, filtres, ferraille et huiles usées, avec des contrats pour le traitement et l'évacuation des déchets, incluant également la gestion intégrale des déchets médicaux à risque au sein des polycliniques.

Fin 2023, réalisation de 34 forages solaires sécurisés, équipés de vastes capacités de stockage pour répondre efficacement aux besoins, surtout pendant les périodes de forte chaleur.

Cette initiative offre également des points d'abreuvement essentiels pour les chameaux et les petits ruminants, tout en améliorant la gestion des mouvements de transhumance et réduisant les risques d'accidents ferroviaires.

Audit Interne : Renforcement des structures d'audit interne et d'inspection, avec 90% des audits réalisés du programme annuel en 2023 pour améliorer la qualité opérationnelle.

Lutte contre la corruption : Évaluation de 25% des processus en 2023 pour détecter les risques, identifiant cinq risques importants sans cas avéré de corruption, démontrant l'efficacité des politiques préventives.

Travail forcé : La SNIM bannit le recours au travail forcé sous toutes ses formes, y compris :

- Empêcher l'employé de sortir de l'entreprise.
- Avoir recours à des méthodes punitives.
- Ne pas rémunérer les employés.

La réalisation des objectifs de développement durable nécessite une collaboration mondiale. La coopération internationale, le soutien technologique, les échanges commerciaux équitables et le renforcement des capacités sont cruciaux pour permettre aux pays en développement de progresser vers un développement durable.

En 2023, et dans le cadre de partenariats stratégiques pour le développement durable et transfert technologique, la SNIM a signé lors de la COP 28 un protocole d'accord pour le développement d'un projet pilote d'hydrogène vert pour le transport des minerais de fer. Ce mémorandum est le corollaire d'une feuille de route développée par le Ministère du Pétrole, des Mines et de l'énergie pour l'industrie d'hydrogène à faible empreinte de carbone en Mauritanie.



### Vie Terrestre



### Paix, Justice et Institutions Efficaces



### Partenariats pour la Réalisation des Objectifs

## Annexe 2 : L'indice de contenu GRI

GRI 2 GENERAL DISCLOSURE	<ul style="list-style-type: none"> <li>☛ Présentation de l'entreprise</li> <li>☛ Son histoire</li> <li>☛ Ses clients</li> <li>☛ Ses produits</li> <li>☛ La gouvernance</li> </ul>	Pages : 13 à 29
GRI 3 Material topics	<ul style="list-style-type: none"> <li>☛ Matrice de matérialité</li> <li>☛ Identification des sujets matériels</li> <li>☛ Parties prenantes</li> </ul>	Pages : de 31 à 39
GRI 303	Eau et effluents	Page 43
GRI 304	Biodiversité	Pages de 44 à 47
GRI 305	<ul style="list-style-type: none"> <li>☛ Emissions GES</li> <li>☛ Emissions atmosphériques</li> </ul>	Pages : 48 à 51
GRI 306	Déchets	Pages de 52 à 54
GRI 401	Pratiques d'emploi	Pages de 56 à 61
GRI 403	Santé et sécurité au travail	Pages de 62 à 64
GRI 405	Diversité et égalité des chances	Page de 65 à 67
GRI 406	Non-discrimination	Page de 65 à 67
GRI 407	Liberté d'association et négociation collective	Pages 68
GRI 408	Travail des enfants	Pages 68
GRI 409	Travail forcé et esclavage moderne	Pages 68
GRI 410	Pratiques de sécurité	Page 70
GRI 413	Les communautés locales	Pages de 72 à 83
GRI 201	Impacts économiques	Page 87
GRI 205	Anti-corruption	Page : 88