



Une Fondation d'entreprise  
au service du développement durable

# RAPPORT ANNUEL 2023



Déclarée d'Utilité  
Publique en 2012

# Table des matières

<b>Mot du Directeur Général</b>	<b>4</b>
<b>PRESENTATION DE LA FONDATION SNIM</b>	<b>7</b>
<b>BILAN DES REALISATIONS DE LA FONDATION DEPUIS SA CREATION 2007</b>	<b>17</b>
<b>BILAN DES ACTIVITES EN 2023</b>	<b>22</b>
- Faits marquants	24
- Bilan des activités par secteur	26
• Appui à l'eau et à l'énergie	30
• Appui à l'Agriculture	32
• Appui à l'Education	34
• Appui à la Santé	36
• Appui et subventions aux institutions et activités religieuses	38
• Appuis et subventions sociales	40
• Appui aux institutions culturelles et sportives	42
• Appui au développement des Communes	44
• Appui aux Institutions étatiques	46
• Réalisations diverses	48
<b>ANNEXES : Tableaux des Interventions et Budgets par Domaine</b>	<b>51</b>
1. EAU	53
2. Education	54
3. Santé	55
4. Institutions et activités religieuses	56
5. Subventions sociales	57
6. Institutions étatiques	59





**Mohamed Mokhtar Hasni Abdawa**  
Directeur Général de la Fondation SNIM

# Mot du Directeur Général

## « Des efforts soutenus pour la mise en œuvre des projets sociaux de la SNIM »

Le rapport de notre Fondation pour l'année 2023, met en lumière les résultats de notre engagement inébranlable dans la lutte contre la pauvreté et la promotion du développement durable, dans nos zones d'intervention.

Ce rapport annuel présente nos réalisations, nos défis et notre vision pour l'avenir, basée sur notre volonté collective de servir durablement nos communautés.

Aider les populations, vivant particulièrement dans le périmètre d'activité de la SNIM, à sortir de la pauvreté et de la précarité constitue l'un des objectifs prioritaires de notre Fondation.

Dans ce cadre, trouver des solutions à la problématique structurelle et récurrente de l'eau dans cette zone aride a été un axe d'intervention prioritaire en 2023.

Notre programme de recherche et de réalisation de forages a permis, avec l'extension de l'usine de traitement des eaux saumâtres près de la ville de Zouerate, à la fin de l'année 2023, de renforcer la capacité de production.

Les impacts positifs de ce programme, pour les communautés locales sont nombreux et variés : multiplication des points d'abreuvement, maîtrise des circuits de la transhumance, développement d'activités agro-pastorales de proximité, promotion d'activités maraîchères génératrices de revenus dans les localités de Choum, F'derick et le site minier de T014 (Zouerate).

L'extension de l'affiliation gratuite à la Caisse Nationale d'Assurance Maladie à tous les retraités des filiales du Groupe de la SNIM a été

une action phare dans le secteur de la santé qui a absorbé 5,27% du budget de la Fondation.

Sans oublier les autres secteurs, tels que les activités religieuses, sociales et culturelles, le secteur éducatif a absorbé 27,23% de notre budget en 2023. Nos dépenses dans ce domaine ont porté sur le développement des infrastructures et équipements scolaires, suivant les besoins exprimés par le Gouvernement ou les communautés locales.

فندرية اسنيم  
FONDATION SNIM

## PRESENTATION DE LA FONDATION SNIM





# 1. PRÉSENTATION DE LA FONDATION SNIM

## Qui sommes-nous ?

La Fondation SNIM pour le développement régional et la réinsertion des travailleurs retraités, établie à Cansado - Nouadhibou, Mauritanie, est une association à vocation apolitique, non syndicale et à but non lucratif. Fondée en 2007 sous le régime légal consacrant la liberté d'association, elle bénéficie d'une personnalité morale indépendante ainsi que d'une autonomie administrative et financière.

Reconnue d'utilité publique depuis 2012, cette distinction lui permet de collaborer étroitement avec les autorités administratives pour promouvoir le développement durable à l'échelle locale et nationale. La Fondation SNIM s'engage activement dans l'identification d'opportunités d'investissement le long du couloir du chemin de fer Nouadhibou

– Zouerate et soutient la réinsertion socio-économique des travailleurs SNIM à la retraite dans son périmètre d'activité.

Elle œuvre également à faciliter l'accès au micro-crédit pour les populations locales, à promouvoir l'entrepreneuriat, et à échanger les meilleures pratiques dans la lutte contre la pauvreté. En tant qu'organisation à but non lucratif, elle aspire à jouer un rôle catalyseur en matière de développement intégré, en partenariat avec les collectivités locales et les communautés de base.

Les instances dirigeantes de la Fondation comprennent l'Assemblée Générale, le Comité de Gestion et la Direction Générale. Et un Commissaire aux Comptes est désigné pour vérifier et certifier la gestion de la Fondation.

## Vision et mission

La Fondation aspire à devenir le **leader incontesté et reconnu au niveau national dans le domaine du développement social et économique.**

Cette vision repose sur l'innovation, la durabilité et l'excellence, dans toutes ses initiatives. Elle vise à catalyser le progrès social et économique, à être un moteur de changement positif et à être

le modèle d'une approche holistique de développement. La Fondation s'efforce de créer des partenariats solides, de mettre en œuvre des programmes novateurs et d'agir en tant que catalyseur pour une croissance inclusive, tout en étant guidée par les principes de responsabilité et de transparence.

Mettant en avant la participation des différentes parties prenantes, la vision de la Fondation est une forte ambition de créer un impact positif et durable sur la vie des populations ciblées. Elle prend, à cet effet, en compte la stratégie nationale de lutte contre la pauvreté à travers les axes stratégiques suivants :

**01** La lutte contre la pauvreté.

**02** La facilitation de l'accès des populations à la santé, à l'éducation, à l'eau potable, aux infrastructures essentielles.

**03** La réinsertion socioéconomique des retraités SNIM.

**04** Le développement de la microfinance au sein des populations concernées.

**05** L'amélioration des conditions de vie des populations cibles.

**06** La promotion de la bonne gouvernance.



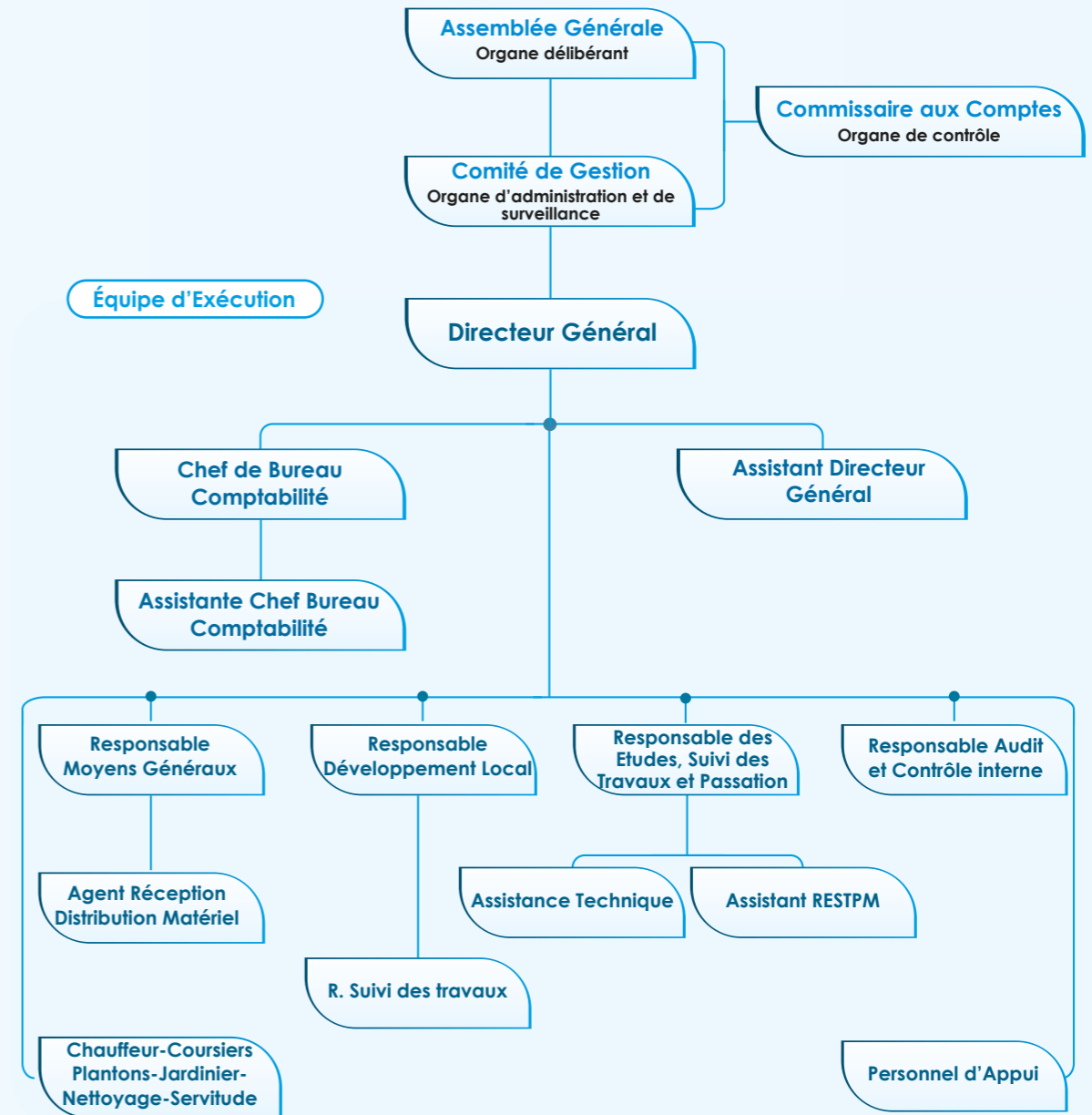
La mission principale de la Fondation SNIM est de lutter contre la pauvreté et la précarité des populations dans le couloir du chemin de fer Nouadhibou – Zouerate, en Mauritanie.

À travers une approche intégrée, la Fondation identifie les opportunités d'investissement et met en avant les potentiels locaux de croissance économique, pourvoyeurs d'emplois durables et générateurs de revenus substantiels et durables.

Pour ce faire, elle travaille en étroite collaboration avec les communautés locales et les collectivités pour élaborer et exécuter des plans de développement adaptés, tout en facilitant l'accès aux ressources financières nécessaires à l'appui de ces initiatives. En favorisant également la réinsertion socio-économique des travailleurs retraités de la SNIM et en encourageant l'esprit d'entreprise par le biais du micro-crédit, la Fondation SNIM contribue à l'amélioration des conditions de vie des populations et la promotion d'un développement équitable et durable au sein de sa zone d'intervention.



## Organigramme





## Gouvernance

Le système de gouvernance de la Fondation SNIM repose sur plusieurs caractéristiques clés qui lui assure les conditions nécessaires d'une gestion efficace et responsable :

### Transparence et responsabilité :

La transparence dans la prise de décision et la communication des activités financières et opérationnelles est fondamentale. La Fondation remet annuellement ses comptes aux parties prenantes, notamment à la Société SNIM.

### Engagement des parties prenantes :

la Fondation continue inlassablement à impliquer les parties prenantes, y compris la société SNIM, les bénéficiaires, les partenaires, et la communauté dans la prise de décision et la planification des activités.

### Surveillance et évaluation:

Il existe un système efficace de surveillance et d'évaluation des activités de la Fondation qui permet de mesurer les progrès réalisés, d'identifier les domaines à améliorer et d'ajuster les stratégies en conséquence.



### Un comité de gestion:

Il est composé de membres compétents et de profils diversifiés, apportant des compétences variées et complémentaires. Ses membres agissent dans l'intérêt supérieur de la Fondation et possèdent une connaissance approfondie du domaine philanthropique et des secteurs ciblés.

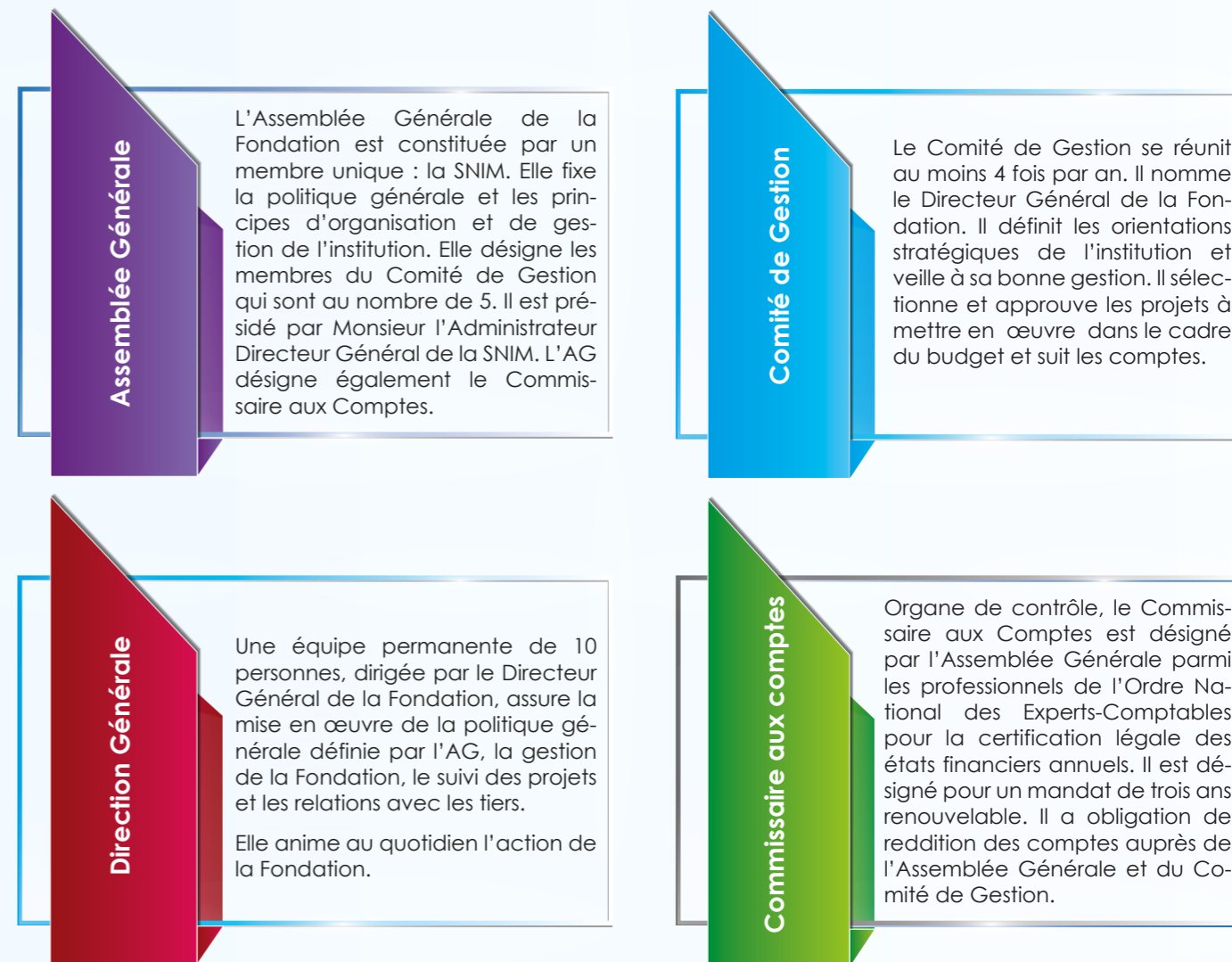
### Éthique et conformité:

Le respect des normes éthiques et la conformité aux lois et réglementations en vigueur, ainsi que l'adoption de bonnes pratiques de gouvernance, constituent un gage pour le maintien de la réputation et l'intégrité de la Fondation.

### Clarté dans la mission et les objectifs:

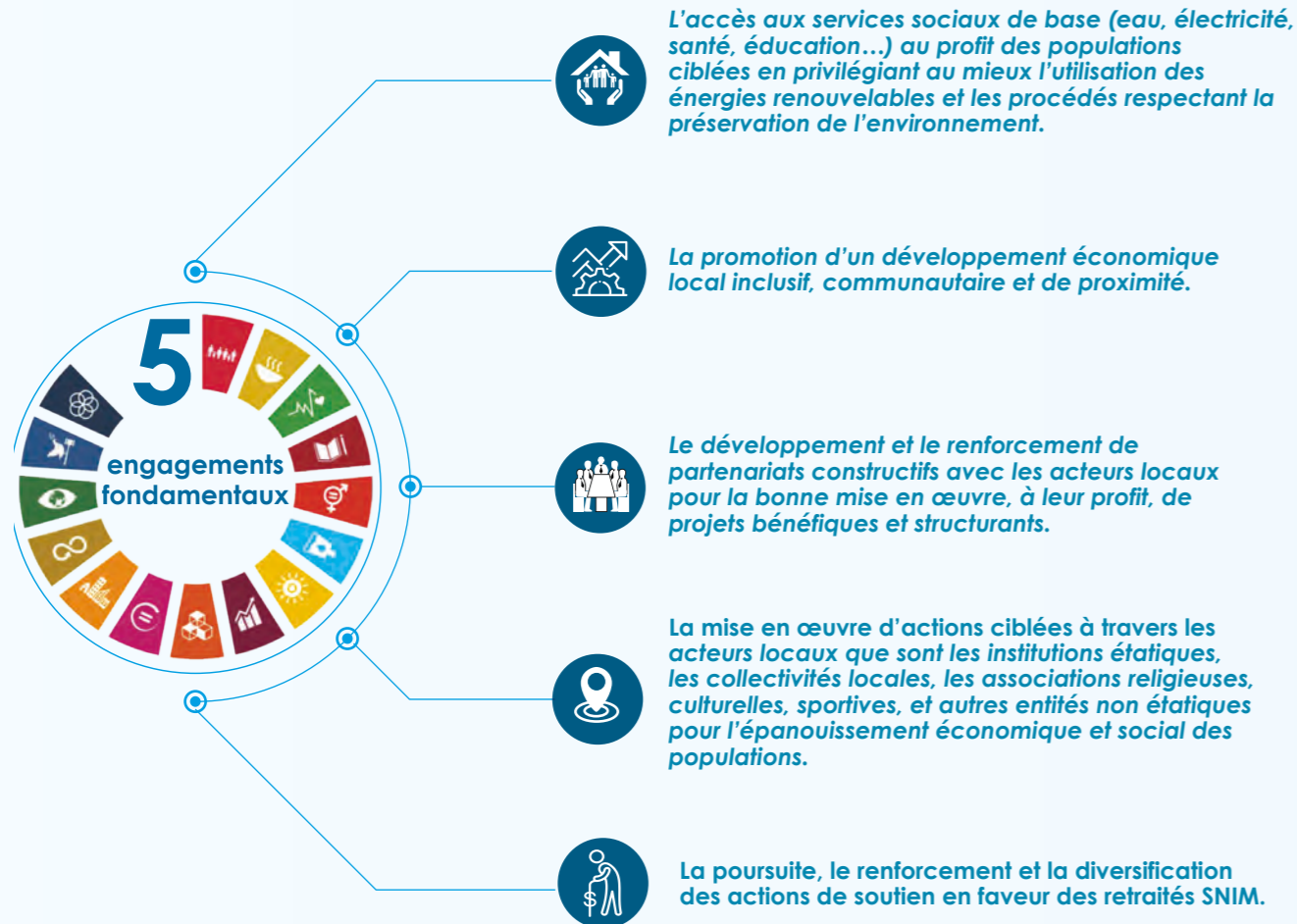
La Fondation a des missions et objectifs clairement définis. Le système de gouvernance veille à travers l'assemblée générale et les organes de contrôle, à ce que toutes les activités de la Fondation soient alignées sur ses objectifs et contribuent à leur réalisation.

## Fonctionnement des organes internes



## Les engagements

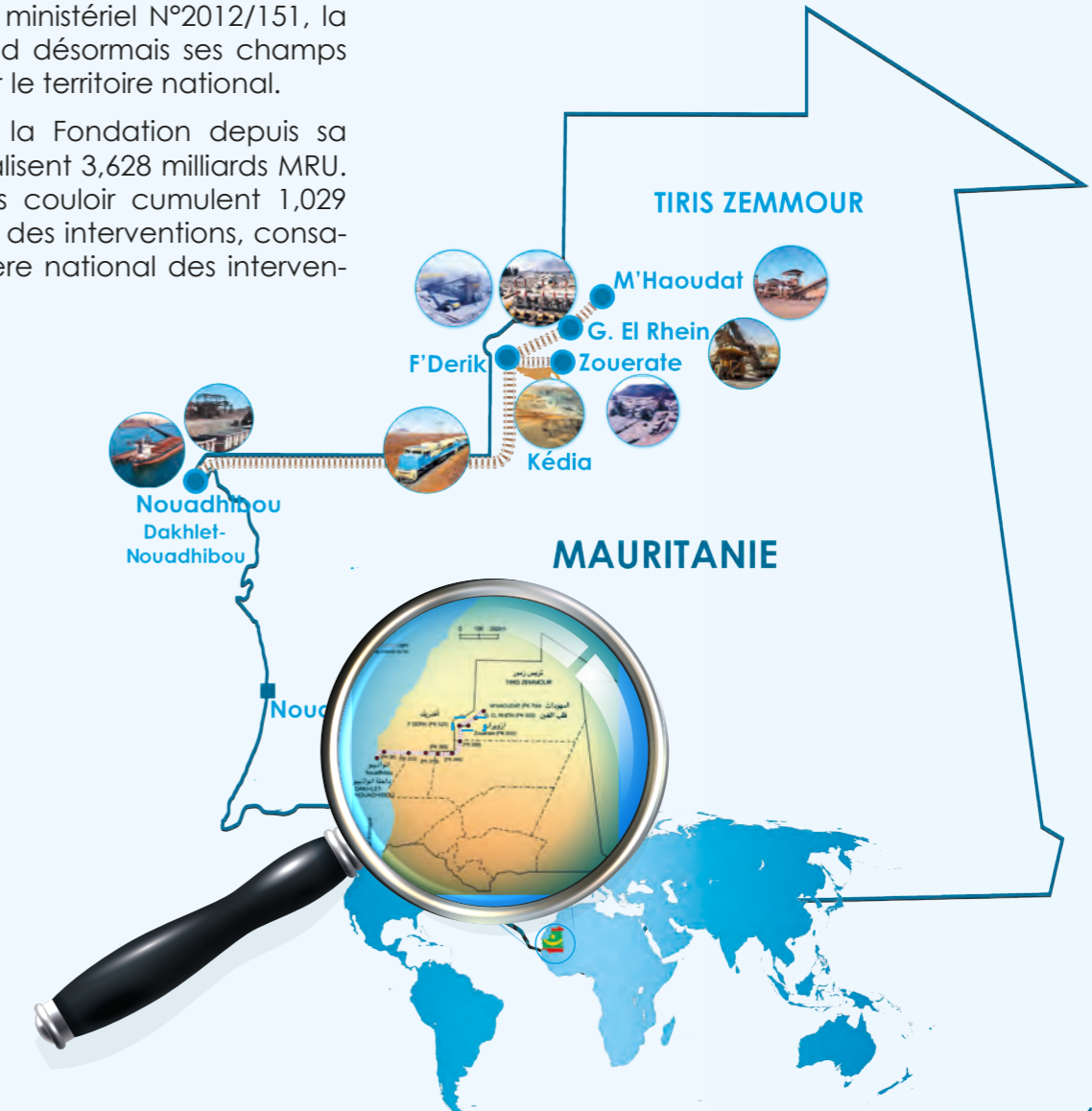
La Fondation SNIM, structure ses programmes autour de **cinq engagements fondamentaux**, traduisant la volonté de la SNIM à contribuer aux efforts visant l'atteinte des principaux objectifs de développement durable (ODD):



## Évolution des zones d'intervention

Déclarée « Association d'Utilité Publique » le 31 Mai 2012 par décret ministériel N°2012/151, la Fondation SNIM étend désormais ses champs d'intervention sur tout le territoire national.

Les interventions de la Fondation depuis sa création en 2007 totalisent 3,628 milliards MRU. Les interventions hors couloir cumulent 1,029 milliard MRU, soit 28% des interventions, consacrant ainsi le caractère national des interventions de la Fondation.





فونديشن سنيم  
FONDATION SNIM

# BILAN DES REALISATIONS DE LA FONDATION DEPUIS SA CREATION EN 2007



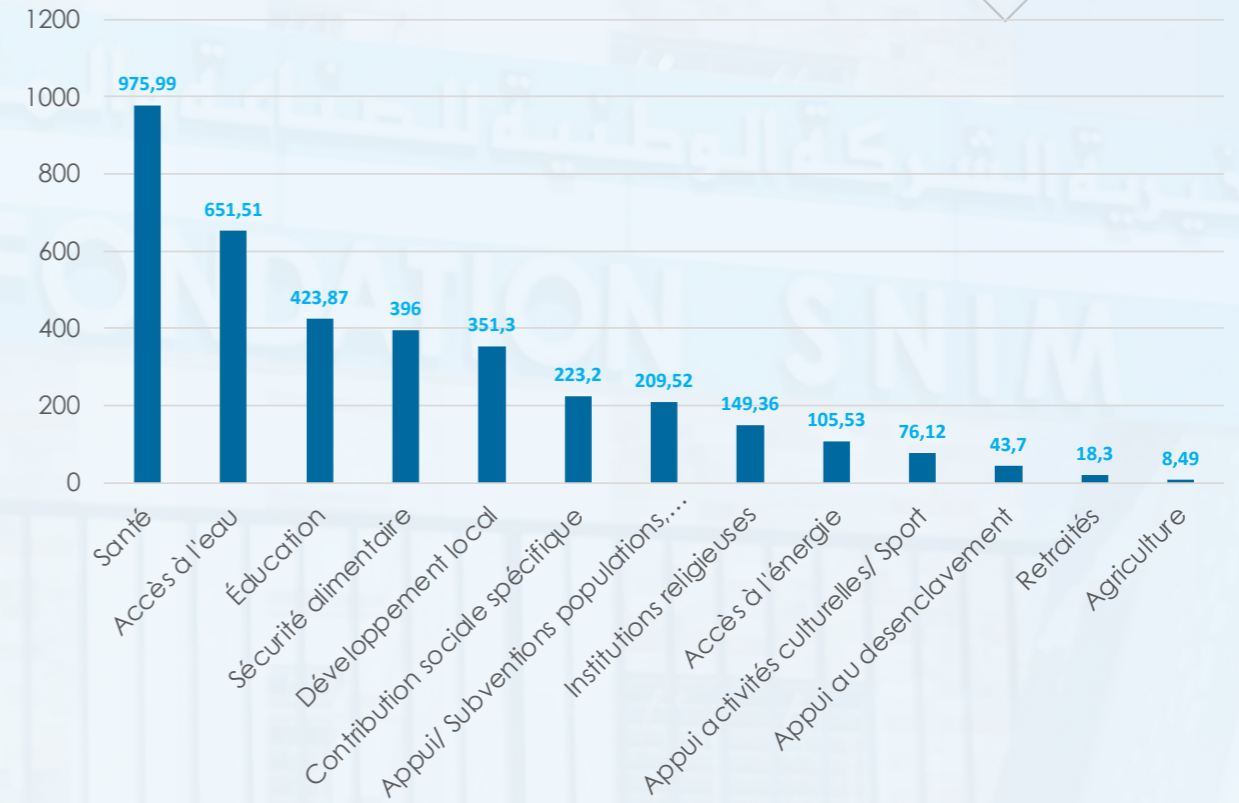


### Réalisations par nature d'activité (en MMRU)

SERVICE SOCIAL	2007	2008	2009	2010	2011	2012	2013	2014	2015	2016	2017	2018	2019	2020	2021	2022	2023	CUM	%
<b>Santé</b>	0,2	1	4	93	10	301	198	44	53	95	21	16	16	44	25	37	17,79	975,99	26,87%
<b>Accès à l'eau</b>	-	-	-	4,3	11	35	58	15	6,9	1,5	1,1	1,3	7,2	8,8	309	107	85,41	651,51	17,93%
<b>Éducation</b>	1,7	2	-	3,6	17	31	32	35	32	26	1,2	2,6	2,9	22	45	78	91,87	423,87	11,67%
<b>Sécurité alimentaire</b>	-	-	-	-	-	214	91	91	-	-	-	-	-	-	-	-	-	396	10,90%
<b>Développement local</b>	6,4	2	-	2,1	46	17	9,3	34	23	1	1,5	2,6	0,4	11	34	161	351,3	9,67%	
<b>Contribution sociale spécifique</b>	-	-	-	-	-	-	-	168	55	0,2	-	-	-	-	-	-	-	223,2	6,14%
<b>Appui/ Subventions populations, Institutions publics, DI</b>	0,3	1	-	0,2	2,4	41	5,5	12	2,5	0,9	2,3	5,7	6,4	10	14	36	69,32	209,52	5,77%
<b>Institutions religieuses</b>	-	-	-	4	4,5	13	16	19	4,8	1,8	2,1	2,9	3,3	3,3	6	25	43,66	149,36	4,11%
<b>Accès à l'énergie</b>	-	-	2	2,4	-	0,5	11	3,9	-	-	-	-	-	28	11	46	0,73	105,53	2,90%
<b>Appui activités culturelles/ Sport</b>	-	-	-	1	4	7,8	1,6	8,5	1,6	0,4	0,2	0,6	0,2	5,1	21	4	20,12	76,12	2,10%
<b>Appui au désenclavement</b>	-	-	-	-	0,6	0,4	25	2,5	6,2	1,3	2,4	2,3	-	1,1	1,9	-	-	43,7	1,20%
<b>Retraités</b>	-	1	-	0,1	0,5	0,9	1,2	2,1	0,5	0,6	0,6	0,6	1,3	1,3	7,6	-	-	18,3	0,50%
<b>Agriculture</b>	-	-	-	-	-	-	-	-	-	-	-	-	-	-	-	-	8,49	8,49	0,23%
<b>Totaux</b>	<b>8,6</b>	<b>7</b>	<b>7</b>	<b>111</b>	<b>96</b>	<b>660</b>	<b>448</b>	<b>435</b>	<b>185</b>	<b>129</b>	<b>32</b>	<b>35</b>	<b>38</b>	<b>135</b>	<b>474</b>	<b>493</b>	<b>337,39</b>	<b>3 633</b>	<b>100,00%</b>



Grphe 1: Cumul activités 2007-2023 par secteur (en MMRU)



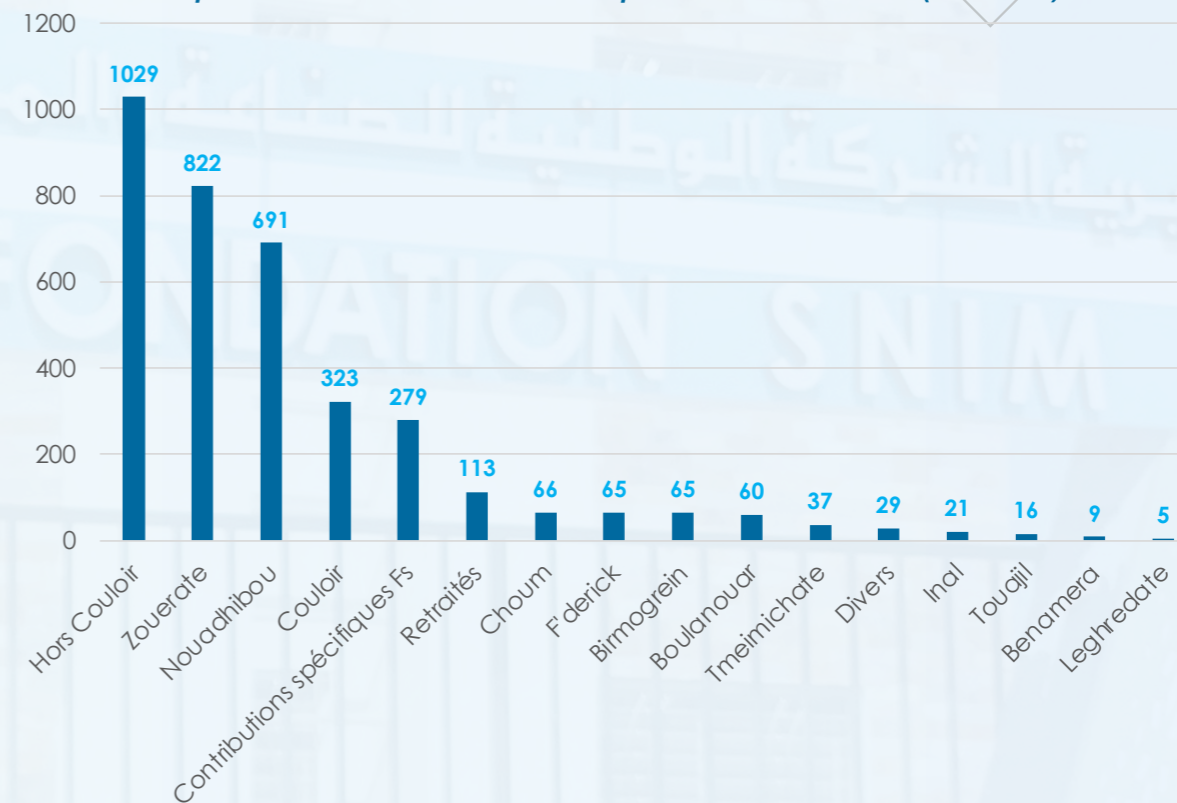


### Réalisations par zone d'intervention (en MMRU)

LIEU	2007	2008	2009	2010	2011	2012	2013	2014	2015	2016	2017	2018	2019	2020	2021	2022	2023	CUM	%	
Hors Couloir	-	-	-	75	36	283	366	175	38	27	1	8	7	2	1	2	7,58	1029	28,35%	
Zouerate	1	1	4	14	18	48	28	24	8	6	6	7	11	45	312	255	33,84	822	22,65%	
Nouadhibou	-	-	-	-	11	289	13	35	74	89	14	6	7	22	43	48	40,00	691	19,04%	
Couloir	0	1	0	0	2	2	7	176	56	1	2	3	2	28	6	4	32,56	323	8,89%	
Contributions spécifiques Fs	-	-	-	-	-	-	-	-	-	-	-	-	-	-	58	97	123,69	279	7,68%	
Retraités	-	1	-	0	2	6	4	6	4	5	5	6	5	6	14	18	30,54	113	3,10%	
Choum	2	1	3	5	5	3	4	3	1	0	1	1	1	4	6	12	13,65	66	1,81%	
F'derick	-	-	-	4	8	7	5	2	1	0	1	1	0	2	7	12	15,24	65	1,80%	
Birmogrein	-	-	-	6	7	13	5	3	1	0	1	1	1	3	11	9	3,54	65	1,78%	
Boulanouar	4	1	-	2	4	5	7	3	1	0	0	1	2	5	5	4	16,25	60	1,66%	
Tmeimichate	2	0	0	3	2	3	2	2	0	0	1	1	1	4	4	5	7,32	37	1,03%	
Divers	-	-	-	-	-	-	-	-	-	-	-	-	-	-	-	-	23	6,00	29	0,80%
Inal	-	0	-	1	0	0	6	3	2	0	1	1	0	4	1	1	1,48	21	0,59%	
Touajil	-	2	-	1	1	1	1	2	0	-	0	0	0	2	2	2	1,91	16	0,44%	
Benamera	-	0	-	0	0	1	0	2	0	-	0	0	-	1	2	1	2,00	9	0,25%	
Leghredate	-	-	-	-	0	-	1	-	-	-	0	0	0	0	1	1	1,82	5	0,13%	
<b>Totaux</b>	<b>9</b>	<b>7</b>	<b>7</b>	<b>111</b>	<b>96</b>	<b>661</b>	<b>449</b>	<b>436</b>	<b>186</b>	<b>128</b>	<b>33</b>	<b>36</b>	<b>37</b>	<b>128</b>	<b>473</b>	<b>494</b>	<b>337,39</b>	<b>3 628</b>	<b>100,00%</b>	



Graphe 2: Cumul activités 2007-2023 par zone d'intervention (en MMRU)





فونديسيون اسنيم  
FONDATION SNIM



# BILAN d'ACTIVITÉS 2023



## Faits marquants

La réalisation de 34 forages à énergie solaire, fournissant 522 899 m<sup>3</sup> d'eau, en plus de l'extension de l'usine d'osmose inverse de Zouerate financée par la Fondation, ayant produit cette année 1 080 000 m<sup>3</sup>.



L'initiation des projets agricoles pour la première fois dans les localités de Choum, Fderick et au niveau du site minier de TO14 au profit de la population, avec utilisation des techniques culturales sous serre et goutte à goutte. En plus de la formation sur la conduite des projets agro-maraîchers et de sélection des semences à haut rendement.

La construction de 59 salles de classes équipées et la réfection ou réhabilitation complète de deux établissements scolaires.



La réhabilitation du centre de santé de Boulanoir, augmentant considérablement ses capacités et entamant divers projets d'amélioration, y compris l'extension de l'école, la réfection de l'abattoir, la construction de boucheries et de poissonneries, ainsi que d'un mini centre d'accueil pour les sans-abris.



L'adhésion de la Fondation à la politique nationale de promotion de l'Ecole Républicaine et cela s'est traduit par une distribution plus de 10.000 sacs et kits scolaires habituels et la fourniture de plus de 20.000 tenues scolaires en concertation avec les services étatiques concernés.



L'élargissement du soutien aux retraités en étendant aux filiales du groupe, avec un coût additionnel de 12 millions de MRU en 2023.

Inauguration d'un cinquième magasin de soutien social à Achekrane, commune de Tmémichate, intégralement alimenté par l'énergie solaire.

L'investissement dans 7 boutiques communautaires et soutien aux coopératives, notamment féminines, en équipements et en fonds de roulement pour stimuler le développement économique local.



## Bilan des activités par secteur



### Appui à l'eau et à l'énergie

#### Accès à l'eau



Le déficit hydrique constitue l'un des défis majeurs auxquels la Mauritanie doit faire face. Selon les indicateurs des Objectifs de Développement Durable (ODD), l'objectif 6, qui vise à assurer l'accès à l'eau potable et à l'assainissement, montre que le pays rencontre d'importantes difficultés pour répondre à cette exigence essentielle. Dans ce contexte, la Fondation de la SNIM s'engage résolument à soutenir les efforts de l'État mauritanien en matière d'amélioration de l'accès à l'eau, en particulier dans la région nord, où la faiblesse des précipitations exacerbe les besoins en ressources hydriques.

**L'année 2023 a été marquée par des avancées significatives dans les efforts de la Fondation SNIM pour pallier la pénurie d'eau. Ces initiatives comprennent l'équipement de quatre forages dans le cadre du projet agricole Mechroue Chwabine, en partenariat avec des retraités, ainsi que l'achat de réserves de stockage d'eau pour renforcer la sécurité hydrique.**

De plus, la Fondation a assuré la maintenance de 35 forages le long du couloir et a réalisé l'équipement de 11 nouveaux forages dans les régions de Choum et F'derick. Des travaux de recherche ont également été entrepris, incluant la

réalisation de travaux de géophysique pour l'implantation de points d'eau à Bir-moghrein et dans le couloir au niveau de Choum et de F'derick.

En outre, la Fondation a pris en charge le gardiennage et le suivi de 19 sondages dans le couloir, tout en procédant à l'achat et à l'installation d'équipements de traitement des eaux saumâtres à Zouerate.

Ces actions témoignent de l'engagement continu de la Fondation SNIM à améliorer durablement l'accès à l'eau dans les zones les plus affectées par les conditions climatiques difficiles en Mauritanie.





### Encadré 1: Le défi d'approvisionnement en eau

La promotion de l'accès à l'eau a toujours été une priorité dans les programmes de la SNIM étant donné que son accessibilité contribue à stabiliser les populations dans des zones en déclin démographique. Le programme lancé en 2022 pour localiser des sites de forages exploitables a abouti à la réalisation, fin 2023, de 34 forages solaires sécurisés, équipés de vastes capacités de stockage pour répondre efficacement aux besoins, surtout pendant les périodes de forte chaleur.

Cette initiative offre également des points d'abreuvement essentiels pour les chameaux et les petits ruminants, tout en améliorant la gestion des mouvements de transhumance, loin de la voie ferrée.

Grâce à ce programme, il a été produit 522 899 m<sup>3</sup> en 2023, sans compter la production de l'usine d'osmose inverse de Zouerate, qui a atteint 1 080 000 m<sup>3</sup>.

Ce vaste programme de pompage d'eau a eu comme corolaire, outre le fait de desserrer la contrainte que pesait le ravitaillement, limité des citernes de la SNIM, des localités sises le long du chemin de fer, l'introduction de l'agriculture intensive comme une variante nouvelle dans les activités de la Fondation.

Il est à noter que 39,86% et 12,89% du budget annuel alloué à l'accès à l'eau ont été respectivement consacrés à la réalisation de nouveaux forages et à l'extension des capacités de l'usine de traitement des eaux saumâtres installée à Zouerate. Tandis que 10,54% du budget a été affecté à la recherche de points pouvant être transformés en forages d'exploitation.



### Témoignage :

La Fondation a consenti d'énormes efforts pour pourvoir la région d'abreuvoirs pour les troupeaux de chameaux. Afin de pérenniser les bienfaits de ces actifs, nous demandons à la Fondation d'équiper les installations de pompes électriques. Aussi nous demandons des abris pour nous protéger contre la canicule.





• Accès à l'énergie



L'énergie solaire représente une ressource essentielle et abondante dans les régions désertiques, offrant une solution durable aux besoins énergétiques des communautés souvent isolées et éloignées des réseaux électriques traditionnels.

“  
 un budget de  
**728 000 MRU**  
 a été alloué aux villes de  
*Benamera, Choum, Touajil et Birmoghrein*  
 ”



En Mauritanie, où l'énergie solaire existe en quantités abondantes, le recours à l'éclairage solaire est une solution pour sortir de l'obscurité les populations de ces contrées désertiques..

C'est dans cette optique que la Fondation a lancé l'initiative de distribution de kits d'éclairage solaire aux ménages isolés du couloir du chemin de fer. Ces kits

permettent, outre l'éclairage nocturne, de faire fonctionner un téléviseur et des prises pour la recharge de téléphones portables.

Par ailleurs, dans les grands centres urbains de zone tels que Zouerate et F'derick, l'électricité, est produite et distribuée par la SNIM.

Lieu/centre	Actions réalisées /Engagées	Montant MRU	%
BENAMERA	Acquisition et Installation de 20 kits d'énergie solaire	240 000,00	32,97%
CHOUM	Acquisition et Installation de 50 kits d'énergie solaire	48 000,00	6,59%
TOUAJIL	Acquisition et Installation de 20 kits d'énergie solaire	240 000,00	32,97%
BIRMOGHREIN	Acquisition et Installation de 50 kits d'énergie solaire	200 000,00	27,47%
<b>Total</b>		<b>728 000,00</b>	<b>100,00%</b>



## Appui à l'Agriculture



L'agriculture joue un rôle vital dans le développement socio-économique des régions arides telles que Choum, F'derick et le site minier TO14 où opère la SNIM. Confrontées à des défis pluviométriques persistants, ces régions ont besoin d'initiatives leur permettant de renforcer la sécurité alimentaire de leurs populations, comme celles lancées par la Fondation à Choum, F'derick et au niveau du site minier de TO14 à Zouerate.

Les techniques culturales utilisées, la culture sous serre et l'arrosage goutte à goutte, répondent à la particularité aride de la région.

Quant aux retombées de cette initiative, elles sont variées: maîtrise de la conduite de projets agro-maraîchers, sélection de semences, à haut rendement, fixation des populations sur leurs terroirs, développement d'activités génératrices de revenus, équilibre alimentaire, régénération de la biodiversité.

L'introduction du secteur agricole parmi les axes d'intervention de la Fondation est la suite logique du développement

de son programme des forages ayant largement amélioré la disponibilité de l'eau dans la zone.



Lieu/Centre	Actions réalisées / Engagées	Montant MRU	%
CHOUM	Aménagement des parcelles et achat d'équipements de pompage d'eau (grillage, pompes solaires, tuyaux, ...)	250 000,00	2,94%
BOULENOUAR	Réhabilitation du projet agricole pilote à Boulenouar (construction des châteaux d'eau + réhabilitation du réseau)	8 244 100,00	97,06%
<b>Total</b>		<b>8 494 100,00</b>	<b>100,00%</b>



## Appui à l'Education

L'appui au secteur éducatif occupe une part importante des budgets alloués par la Fondation SNIM.

L'accompagnement du secteur éducatif s'est traduit par la construction, l'extension et la réfection de plusieurs établissements scolaires et préscolaires avec un montant représentant 57% des dépenses affectées en 2023 à ce secteur, soit l'équivalent de 52.3MMRU.

Les interventions de la Fondation dans ce secteur ont été marquées par l'introduction d'une nouvelle variante consistant à apporter aux enfants des travailleurs de la SNIM une assistance en termes de bourses, de formation pour leur insertion professionnelle et des appuis pédagogiques pour ceux d'entre eux qui préparent les examens nationaux. L'ensemble de ces appuis ont absorbé 29,43% du budget consacré au secteur, soit l'équivalent de 27 MMRU.



**La Fondation SNIM a également initié plusieurs actions à savoir:**

“ *L'attribution des aides financières à 243 étudiants de l'enseignement supérieur. Ce soutien s'inscrit dans le cadre du plan de soutien à l'éducation et à la formation des étudiants inscrits dans des établissements d'enseignement supérieur.* ”

“ *Distribution de 20 000 uniformes et plusieurs fournitures scolaires aux étudiants des établissements scolaires des wilayas de Tiris Zemmour, Dakhlet Nouadhibou et de la ville de Choum (Adrar).* ”

“ *Reconstruction et équipement de plusieurs écoles dans diverses localités à savoir Zouerate, Nouadhibou, Boulenouar et F'derick.* ”



### Encadré 1: Soutien scolaire renforcé aux enfants des salariés de la SNIM

En 2023, la SNIM a lancé un programme de soutien scolaire destiné aux enfants de ses employés, candidats aux examens nationaux. Plus de 60 professeurs et instituteurs ont été mobilisés grâce au soutien de la Direction de la Communication et de l'Action Sociale, en collaboration avec l'ASC Kedia à Zouerate et l'ASC SNIM à Nouadhibou.

Entre avril et juin 2023, les cours de soutien ont couvert toutes les matières de base. Ce programme a bénéficié à 919 élèves, dont 575 à Zouerate et 344 à Nouadhibou, pour la préparation du Bac, du Brevet et du concours d'entrée en première année secondaire.



### Témoignage :

Je tiens à exprimer ma profonde gratitude à la Fondation SNIM pour la construction de notre école, qui comprend douze classes, douze toilettes, un bureau de direction, une salle de réunion et un bureau pour le directeur. Ce bâtiment est devenu un symbole ici à Choum, contribuant à l'éducation et à l'amélioration du niveau d'éducation des filles et des garçons. Actuellement, cette institution accueille plus de 400 élèves. Cette école a joué un rôle crucial dans la stabilisation de la population à Choum.



**Sidi Mohamed Lemine Benmadah,**  
Directeur d'école à Choum



## Appui à la Santé



En complément des projets conventionnels de rénovation et de modernisation des infrastructures, **une nouvelle approche innovante dans la prestation des soins a été instaurée, particulièrement dans les localités du couloir.** Il s'agit de l'organisation de caravanes médicales en partenariat avec des organisations non-gouvernementales spécialisées. Cela permet d'assurer un suivi régulier et

personnalisé, crucial pour les patients atteints de maladies chroniques..

Ce changement de paradigme vise à transcender la simple distribution de médicaments dans les centres de santé, une pratique désormais remplacée par une démarche intégrée et holistique visant à améliorer durablement la qualité des soins de santé dispensés.



Par ailleurs, les dépenses dans le secteur de la santé ont augmenté avec l'élargissement de la prise de l'affiliation à la Caisse Nationale d'Assurance Maladie (CNAM) à tous les retraités du Groupe SNIM. À la fin de l'année 2023, la Fondation a pris en charge les cotisations de 138 nouveaux assurés, portant ainsi le nombre total des bénéficiaires à 1914 retraités affiliés à la CNAM.

Autres actions ont été menées par la SNIM en 2023 :

- La réhabilitation du centre de santé de Boulanoir. Ce projet a permis d'augmenter sensiblement les capacités d'accueil et de prise en charge des patients du centre, avec notamment la construction de salles pour la maternité et la radiologie.
- La réalisation de centaines de consultations spécialisées assurées par des praticiens renommés en neurologie et en rhumatologie.
- Subvention de journées de sensibilisation sur la santé dans le couloir et dans les villes de Zouerate et Birmogrein, en partenariat avec des ONG.

21 sessions médicales spécialisées ont été organisées à Nouadhibou et à Zouerate au cours de l'année 2023, contribuant ainsi à l'amélioration de l'accessibilité des soins dans ces régions.





## Appui et subventions aux institutions et activités religieuses



Les institutions et activités religieuses bénéficient d'un appui régulier de la SNIM. En 2023, cet appui a pris, comme d'habitude, diverses formes :



Reconstruction et réhabilitation de plusieurs mosquées: Mosquée Rahmane à Cansado, Mosquée Redwane à Nouadhibou...

Financement du pèlerinage à La Mecque en 2023, bénéficiant à 36 salariés de la SNIM et à d'autres personnes représentant les retraités et les imams des communautés locales.



Organisation d'iftar collectifs dans plusieurs localités, durant le mois sacré du Ramadan.

Construction d'un lavoir au cimetière du village de Ben Amera.



Soutien aux mahdras dans les communes de deux wilayas,

### Témoignage :

L'organisation du pèlerinage est parfaite. C'est historique. Je ne pense pas qu'il y ait une entreprise, dans le pays, qui a fait autant dans la prise en charge de l'organisation du pèlerinage de ses travailleurs. Je remercie l'ADG de la SNIM et je demande à tous les pèlerins de prier pour lui comme ils le feront pour leurs parents.

**Mghaily Samba Nour,**  
(bénéficiaire du pèlerinage)





## Appuis et subventions aux actions sociales



Ce poste a connu une hausse record au cours de l'année 2023 pour atteindre la somme de 50 155 000 MRU. Cela, pour plusieurs raisons :

- Les dépenses engagées au titre de complément de la pension des retraités SNIM pour atteindre le niveau du SMIG national ont constitué plus de 23% du budget alloué à cette rubrique ;
- La décision des instances supérieures de la SNIM d'étendre cet appui à l'ensemble des retraités des filiales de la SNIM.
- Le soutien massif aux familles démunies et aux ménages vulnérables, représentant 32,30% de son budget dans cette rubrique, soit 16 200 065 MMRU.



Les handicapés ont reçu 11,66% du budget tandis que les coopératives féminines opérant dans cette zone ont été soutenues à hauteur de 15,55% des dépenses.



15,11% de ce poste budgétaire ont été alloués pour répondre aux demandes variées des résidents indigents en dehors du couloir minier, démontrant ainsi l'engagement de la Fondation à combattre la précarité à l'échelle nationale.



### Témoignage :

En 2014, la Fondation a construit cette boutique et l'a équipée de congélateurs et d'autres équipements. Actuellement, cette boutique offre du travail à 60 femmes. Nous sommes extrêmement reconnaissantes pour le soutien immense de la Fondation.



**Ouarda,**  
Gérante d'une boutique de denrées alimentaires



## Appui aux institutions culturelles et sportives



L'épanouissement de la jeunesse, en particulier celle des cités minières constitue également une préoccupation de la Fondation. A ce titre,

“ la SNIM a engagé près de **20 120 000 MRU** dans la construction, la rénovation et l'équipement d'infrastructures sportives dans les villes de Nouadhibou et Zouerate. ”



Lieu/centre	Actions réalisées /Engagées	Montant MRU	%
Contribution spécifique FS au DL du couloir	Réhabilitation et rénovation des infrastructures à Zouerate : deux mini complexes sportifs	20 000 000,00	99,40%
NOUADHIBOU	Equipement foot Cansado	120 000,00	0,60%
<b>Total</b>		<b>20 120 000,00</b>	<b>100,00%</b>





## Appui au développement des Communes



La Fondation SNIM contribue aussi à l'amélioration des conditions et du cadre de vie dans les cités minières en particulier pour la ville de Zouerate dans laquelle son intervention a permis de rétablir en 2023 **les feux de circulation et d'offrir des locaux fonctionnels à certains services de cette cité.**

La Fondation a officiellement **remis les clés d'un jardin d'enfants entièrement équipé à la commune de F'derick**, marquant ainsi un engagement remarquable envers l'éducation préscolaire et le développement local, dans le cadre d'un effort plus large pour renforcer l'école républicaine et promouvoir la cohésion sociale en Mauritanie.

Lieu/centre	Actions réalisées /Engagées	Montant MRU	%
ZOUERATE	Réhabilitation des feux de circulation de la ville de Zte	1 000 000,00	29,41%
	Poste police entrée Zte	1 600 000,00	47,06%
	Abri pour travailleurs potence eau	800 000,00	23,53%
<b>Total</b>		<b>3 400 000,00</b>	<b>100,00%</b>





## Appui aux Institutions étatiques



La Fondation SNIM a joué un rôle actif en 2023 dans le renforcement de la bonne gouvernance au niveau local dans des zones où les ressources fiscales sont limitées.

- Frais de carburant et de fonctionnement des ambulances du couloir du chemin de fer
- Equipement et réhabilitation des bureaux des conseils régionaux de Dakhlet Nouadhibou et du Tiris Zemmour
- Appui budgétaire au fonctionnement des communes de Nouadhibou, Bou-lanoir, Tmeimichate, Choum, F'derick, Zouerate, et Birmoghrein
- Construction d'un poste de police à Zouerate.



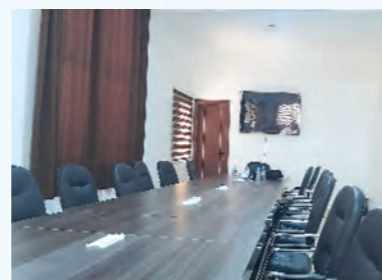


## ➤ Réalisations diverses



Achévé au mois de mai 2023, le nouveau siège de la Fondation offre un cadre de travail plus fonctionnel et mieux adapté à ses missions. Le nouveau bâtiment (R+1) dispose d'un vaste espace de parking, d'une mosquée, d'un magasin de stockage et de dépendances.

La construction de ce bâtiment s'inscrit dans le cadre de la volonté de la Fondation de se doter d'une infrastructure et de moyens logistiques lui permettant de jouer pleinement son rôle. L'achat, en 2023, de 03 véhicules 4X4 qui viennent s'ajouter à 03 autres acquis en 2021, découle également de cette volonté.



Lieu/centre	Actions réalisées /Engagées	Montant MRU	%
Fonctionnement de l'activité FS	Véhicules : Achat de véhicules Toyota de chantier.	4 500 000,00	75,00%
	Mob. Bureau : Equipement bureautique du siège	1 500 000,00	25,00%
<b>Total</b>		<b>6 000 000,00</b>	<b>100,00%</b>





خيرية اسنيم  
FONDATION SNIM

# Annexe

## Tableaux des Interventions et Budgets par Domaine





## ANNEXES : Tableaux des Interventions et Budgets par Domaine

### 1. EAU

Lieu/centre	Actions réalisées /Engagées	Montant MRU	%
Retraités SNIM	Equipements de 4 forages d'eau pour projet agriculture Mechroue Chwabine (retraités) + Achats de réserves de Stockage d'eau.	1 000 000,00	1,17%
	Maintenance des forages du couloir : 35 forages le long du couloir.	2 500 000,00	2,93%
	Réalisation et équipement de 11 Forages dans le couloir Choum et Fdeirik.	34 041 084,00	39,86%
Contribution spécifique fs au dl du couloir	Recherche eau : réalisation des travaux de géophysique pour implantation de 7 points à Bir et 10 points dans le couloir Choum et Fdeirik + réalisation de 17 sondages de reconnaissance.	9 000 000,00	10,54%
	Gardiennage et suivi de 19 sondages dans le couloir.	4 000 000,00	4,68%
	Achat et Installation d'équipements de traitement eaux saumâtres pour le couloir.	3 500 000,00	4,10%
Nouadhibou	Acquisition de 6 camions type Waw capacité 4 T et une citerne de 20 T pour satisfaire le besoin en eau des quartiers périphériques à Nouadhibou.	7 154 000,00	8,38%
Tmeimichate	Etude et réalisation d'un réseau AEP pour la localité de Tmeimichatt.	1 800 000,00	2,11%
Choum	Equipement et Remise en service du sondage de la ville.	700 000,00	0,82%
	Réalisation de barrages pour retenir les eaux pluviales à Gleibatt Gozwa.	6 700 000,00	7,84%
F'derick	Acquisition d'une citerne d'eau de 20 T.	4 000 000,00	4,68%
Zouerate	Complément budget projet Installation Traitement Eaux Saumâtres.	11 011 644,00	12,89%
<b>Total</b>		<b>85 406 728,00</b>	<b>100,00%</b>



## 2. Education

Lieu/centre	Actions réalisées /Engagées	Montant MRU	%	
Retraités SNIM	Insertion des enfants des retraités (complément de formation pour 60 fils des retraités non diplômés).	4 536 000,00	4,94%	
Contribution spécifique fs au développement local du couloir	Appui scolaire spécifique enfants travailleurs SNIM.	7 500 000,00	8,16%	
	Bourses et aides aux étudiants (enfants de retraités, enfants de travailleurs non boursiers par la SNIM et autres) pour poursuivre leurs études dans les universités et instituts.	13 000 000,00	14,15%	
	Reconstruction Ecole 7 et Ecole 1 Zouerate.	15 000 000,00	16,33%	
Subvention couloir	Fournitures scolaires (Cahiers, cartables, stylos, ardoises ; livres).	5 280 000,00	5,75%	
	Achat de 10.000 Uniformes scolaires pour les écoles du couloir.	4 800 000,00	5,22%	
	Prix d'encouragement pour les premiers aux concours nationaux pour Nouadhibou.	2 000 000,00	2,18%	
	Appui aux Olympiades Rallye des Olympiades Scientifiques - communes du couloir.	300 000,00	0,33%	
	Organisation de cours de renforcement pour les étudiants de dernière année (finales) - communes du couloir (en collaboration avec les ONG du couloir).	2 000 000,00	2,18%	
	Nouadhibou	Construction et équipement d'une école de 12 salles dans l'enseignement fondamental + locaux annexes.	18 000 000,00	19,59%
		Construction de 02 jardins d'enfants équipés.	6 000 000,00	6,53%
Boulénouar	Construction et équipement d'un jardin d'enfants.	2 600 000,00	2,83%	
	Extension de deux salles de classe au Lycée Boulénouar	2 000 000,00	2,18%	
F'derick	Construction et équipement d'une école de 12 salles de classes.	8 853 600,00	9,64%	
<b>Total</b>		<b>91 869 600,00</b>	<b>100,00%</b>	

## 3. Santé :

Lieu/centre	Actions réalisées /Engagées	Montant MRU	%
Retraités SNIM	Affiliations retraités SNIM à la CNAM + Aides sanitaires.	6 000 000,00	33,73%
Subvention couloir	Caravane médicale : Deux wilaya par an : Inal, Tmeimichatt, Choum, Touajil, Fdeirik, Zouerate et retraités Snim Zte (en collaboration avec les ONG du couloir).	2 500 000,00	14,05%
	Journées de sensibilisation sur la santé : sur le couloir et dans les deux grandes villes : Zouerate et Birmoghrein(en collaboration avec les ONG du couloir).	800 000,00	4,50%
Boulénouar	Subvention carburant et entretien ambulance.	200 000,00	1,12%
Leghraidat	Appui sanitaire (caravane médicale).	50 000,00	0,28%
Inal	Subvention carburant et entretien ambulance.	200 000,00	1,12%
	Dotation médicaments essentiels (caravane médicale).	100 000,00	0,56%
Tmeimichate	Subvention en carburant et entretien ambulance.	200 000,00	1,12%
	Dotation médicale en médicaments essentiels (caravane médicale).	100 000,00	0,56%
Benamera	Dotation médicale en médicaments essentiels.	85 969,00	0,48%
Choum	Subvention en carburant et entretien ambulance.	150 000,00	0,84%
	Dotation médicale en médicaments essentiels.	164 190,00	0,92%
Touajil	Subvention en carburant et entretien ambulance.	80 000,00	0,45%
	Dotation médicale en médicaments essentiels (caravane médicale).	108 947,00	0,61%
	Motivation du personnel de garde.	100 000,00	0,56%
F'derick	Dotation médicale en médicaments essentiels.	150 000,00	0,84%
	Motivation du personnel de garde.	150 000,00	0,84%
Zouerate	Subvention annuelle de fonctionnement pour le Centre Hospitalier de Zte.	4 500 000,00	25,30%
	Dotation annuelle au titre de primes de gardes et astreintes pour le personnel de santé (CH Zte).	1 100 000,00	6,18%
	Dotation annuelle au titre de primes de gardes et astreintes pour le personnel de santé (CM Heit).	300 000,00	1,69%
	Appui à la DRS, vaccination et surveillance épidémiologie.	500 000,00	2,81%
Birmoghrein	Dotation annuelle en médicaments essentiels.	100 000,00	0,56%
	Dotation annuelle au titre de primes de gardes et astreintes pour le personnel du centre de santé.	150 000,00	0,84%
<b>Total</b>		<b>17 789 106,00</b>	<b>100,00%</b>



#### 4. Institutions et activités religieuses :

Lieu/centre	Actions réalisées /Engagées	Montant MRU	%
Retraites SNIM	Pèlerinage de 5 Retraités.	2 000 000,00	4,58%
Contribution spécifique fs au dl du couloir	Appuis aux mosquées et Mahdra dans les quartiers des travailleurs SNIM.	150 000,00	0,34%
	Construction & Réhabilitation des mosquées quartiers SNIM+ Equipements.	15 000 000,00	34,36%
Subvention couloir	Appuis aux mosquées et Mahdras.	150 000,00	0,34%
	Prix d'encouragement pour les concours Coraniques (MAHDRAS) pour les communes de deux wilayas.	2 000 000,00	4,58%
	Iftar Ramadan.	5 000 000,00	11,45%
	Réhabilitation 3 mosquées NDB + Equipements.	7 000 000,00	16,03%
Boulenouar	Iftar Ramadan.	535 050,00	1,23%
Leghraidat	Iftar Ramadan.	267 525,00	0,61%
Inal	Iftar Ramadan.	178 350,00	0,41%
Tmeimichate	Iftar Ramadan.	267 525,00	0,61%
	Equipement des Mosquées Tmeimichatt, Hadra et Benmeira.	500 000,00	1,15%
Benamera	Iftar Ramadan.	178 350,00	0,41%
	Clôture et construction d'un lavoir au cimetière du village de Benamera.	500 000,00	1,15%
Choum	Iftar Ramadan.	535 050,00	1,23%
	Réhabilitation de la Grande mosquée Jamee.	1 500 000,00	3,44%
	Equipement des Mosquées.	500 000,00	1,15%
Touajil	Iftar Ramadan.	178 350,00	0,41%
	Equipement des Mosquées.	200 000,00	0,46%
F'derick	Iftar Ramadan.	535 050,00	1,23%
	Equipement des Mosquées.	300 000,00	0,69%
Zouerate	Iftar Ramadan.	5 350 500,00	12,25%
Birmoghrein	Iftar Ramadan.	535 050,00	1,23%
	Equipement des Mosquées.	300 000,00	0,69%
<b>Total</b>		<b>43 660 800,00</b>	<b>100,00%</b>

#### 5. Subventions sociales :

Lieu/centre	Actions réalisées /Engagées	Montant MRU	%
Retraites SNIM	Le complément de la pension des retraités.	12 000 000,00	23,93%
	Appui handicapés.	1 000 000,00	1,99%
	Appui familles démunies.	4 000 000,00	7,98%
Subvention couloir	Aide - subvention couloir.	725 000,00	1,45%
	Appui handicapés.	600 000,00	1,20%
Nouadhibou	Appui familles démunies.	1 800 000,00	3,59%
	Appui aux coopératives féminines.	1 200 000,00	2,39%
	Appui handicapés.	500 000,00	1,00%
Boulenouar	Appui familles démunies.	150 000,00	0,30%
	Appui aux coopératives féminines.	1 000 000,00	1,99%
Leghraidat	Appui handicapés.	250 000,00	0,50%
	Appui familles démunies.	750 000,00	1,50%
	Appui aux coopératives féminines (Boutique AGR).	500 000,00	1,00%
Inal	Appui handicapés.	166 666,67	0,33%
	Appui familles démunies.	500 000,00	1,00%
	Appui aux coopératives féminines (Boutique AGR).	333 333,33	0,66%
Tmeimichate	Appui handicapés.	500 000,00	1,00%
	Appui familles démunies.	1 500 000,00	2,99%
	Appui aux coopératives féminines (Boutique AGR Tmeimichatt et Ichekran).	1 000 000,00	1,99%
Benamera	Appui handicapés.	166 666,67	0,33%
	Appui familles démunies.	500 000,00	1,00%
	Appui aux coopératives féminines.	333 333,33	0,66%
Choum	Appui handicapés.	500 000,00	1,00%
	Appui familles démunies.	1 500 000,00	2,99%
	Appui aux coopératives féminines.	1 000 000,00	1,99%
Touajil	Appui handicapés.	166 666,67	0,33%
	Appui familles démunies.	500 000,00	1,00%
	Appui aux coopératives féminines.	333 333,33	0,66%



	Appui handicapés.	500 000,00	1,00%
F'derick	Appui familles démunies.	500 000,00	1,00%
	Appui aux coopératives féminines (Agriculture).	100 000,00	0,20%
Zouerate	Appui handicapés.	1 000 000,00	1,99%
	Appui familles démunies.	3 000 000,00	5,98%
	Appui aux coopératives féminines.	2 000 000,00	3,99%
Birmoghrein	Appui handicapés.	500 000,00	1,00%
	Appui familles démunies.	1 500 000,00	2,99%
Hors «Coulouin»	Aide - subvention HC.	7 580 000,00	15,11%
	<b>Total</b>	<b>50 155 000,00</b>	<b>100,00%</b>

## 6. Institutions étatiques :

Lieu/centre	Actions réalisées /Engagées	Montant MRU	%
	Equipement et réhabilitation bureaux conseil régional Dakhlet NDB.	2 879 504,00	29,48%
Nouadhibou	Equipement Bureaux conseil régional Tiris Zemmour.	1 697 126,00	17,38%
	Subvention fonctionnement Commune de Nouadhibou.	500 000,00	5,12%
	Subvention fonctionnement Conseil régional de la Wilaya	50 000,00	0,51%
Boulenouar	Subvention fonctionnement Commune.	100 000,00	1,02%
	Equipement et réhabilitation poste GM Boulanoir.	856 500,00	8,77%
Boulenouar	Subvention fonctionnement Commune.	60 000,00	0,61%
Tmeimichate	Réhabilitation Bâtiment administratif.	1 200 000,00	12,29%
	Subvention fonctionnement Commune.	250 000,00	2,56%
Choum	Subvention fonctionnement Commune.	100 000,00	1,02%
F'derick	Subvention fonctionnement commune.	150 000,00	1,54%
	Construction Poste de Police dans le quartier 600 Logements à Zouerate.	673 296,00	6,89%
Zouerate	Subvention fonctionnement Commune Zouerate.	500 000,00	5,12%
	Subvention fonctionnement Conseil régional Tiris Zemmour;	500 000,00	5,12%
Birmoghrein	Subvention fonctionnement de la Commune.	250 000,00	2,56%
	<b>Total</b>	<b>9 766 426,00</b>	<b>100,00%</b>